



特集 JAのコンシェルジュ TACを知ろう!

来月の
外勤日は 5月21日(土)

みーつけた
しまねのファーマーズ
Shimane farmers
宮廻 拓弥さん
[くにびき地区本部]

SNSで
旬な情報を
投稿して
います



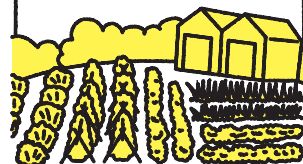
Instagram



Facebook



YouTube





キャベツの出来を確認する宮廻さん



みーつけた
しまねの
ファーマーズ
Shimane farmers

みやざこ
宮廻 たくや
拓弥さん(31才)

今月は、くまびき地区本部。東出雲町中海干拓地でキャベツの生産に取り組む松江・八束くまびきキャベツ部会の宮廻拓弥さんにお話を伺いました。

身近にあった農業が職業に

山陰自動車道東出雲IC（インターチェンジ）から北へ、しばらくすると視界に広大な農地が広がります。その中に、約2.4ヘクタールの宮廻さんのキャベツ畑があります。実家もハウスでの野菜栽培などを営まれ、宮廻さんも知り合いのもとで農業研修を受けるなど、「身近に農業があった」と話します。島根県、松江市、JAが生産者の高齢化や生産量の伸び悩み対策として、新規就農者の育成のため開講している「だんだん営農塾」に参加することを決め、農業を職とするため、さまざまな実習を受けました。宮廻さんは、基本的なキャベツ栽培の知識や技術を学び、その内容を確実に進捗させることが大切だと考えています。



一つ一つ丁寧に収穫

県内一のキャベツ生産拠点

中海干拓農地は平成元年に造成され、キャベツの生産を開始。平成3年には、宮廻さんも加入している、松江・八束くまびきキャベツ部会が設立されます。現在、会員数は48名、出荷量は加工用も含めると年間約1,000トン。島根県で生産されるキャベツの半数以上にもなります。「美味しまね認証」を団体取得しており、部会員の産地としての認識も高まり、ルール化で農作業の安全性と効率化が図られています。



中海干拓地に広がるキャベツ畑



キャベツ栽培は夏スタート

キャベツは、長い期間収穫することができます。宮廻さんが栽培するのは、「おきな」「松波」「金剛」「夢舞台」「夢舞妓」の5種類。全て秋冬採りの品種ですが、収穫時期が異なるため11月〜4月まで出荷することができます。夏場の定植に始まり施肥、防除を行います。「収穫量を増やすためには、定植したキャベツを減らさないこと、一つの玉を太らせること。そのためには施肥、防除はとても大切」と宮廻さん。防除には、環境への影響がないフェロモン剤(コナガコン)を使用しています。直接的な殺虫効果はないが、事前に使用することで害虫の発生を防ぐ効果があり、農薬の使用も減らすことができます。

長く続く出荷作業

早いものは11月から出荷が始まり、年を越し4月まで続きます。「適切な時期に、市場の需要の高いサイズを出荷することに集中している」と宮廻さん。



芯をカットする宮廻さん



県統一の専用段ボール箱

1・4kgが目安で、あまり大きなものは加工用として出荷します。キャベツは、一つ一つ丁寧に包丁で収穫し、土や汚れが付かないよう作業場へ運びます。作業場では直ちに、外葉を剥がし、他のキャベツを傷つけないよう芯をカットします。サイズ別に選別し、今年から使用している島根県統一の専用段ボールに詰めて干拓地内の集荷場へ出荷します。冬場の冷たく強い風が作業の進度を遅れさせますが、「降雪が一番大変。キャベツを掘り起こし、畑に入るにも一苦労。今年は雪が少なくて良かった」と苦笑します。

今は農業中心

就農から4年、キャベツ作りは試行錯誤の続く宮廻さん。キャベツ栽培の空く春から夏にかけては、カボチャを栽培しています。収入の安定と、土地の有効利用のためこちらも手が抜けません。

自分では、好きなアクシオンゲームでリフレッシュします。それでも、キャベツの収穫量を増やすことが頭の中から離れないそう。しかし、作業をほぼ一人で行っているため、難しいことも多いとか。早く余暇



ため、難しいことも多いとか。早く余暇



芯を込めて専用の段ボール箱に詰め込みます

くにびきキャベツ

くにびきキャベツの出荷先の大阪は、粉もんの食文化が有名な地域、お好み焼きにも喜ばれているそう。キャベツは加熱することでさらに美味しくなります。甘さや食感を楽しんでみては😊立派な葉のキャベツはロールキャベツがオススメ!



を楽しめるようになるためにも、キャベツ栽培に向き合います。1年1作なので農業の勉強には時間がかかります。「チャンスは年1回だけ!」。経験を重ね、一歩ずつ着実に前に進む宮廻さんでした。



topics 1

藤木しんや議員のYouTubeチャンネルに JAしまね女性部の高橋部長が出演！



JAしまね女性部の高橋美佐子部長が、JA全国女性組織協議会の理事として藤木しんや参議院議員のYouTube番組「クッキングチャンネル」に出演しました。

このクッキングチャンネルは、藤木議員が“地域の農業や食の応援につながる企画を立ち上げよう”という想いのもとスタートされ、同協議会の理事ら7人の各県の郷土料理を藤木議員が実際に調理し、理事らはリモートで作り方やコツを伝えながら故郷の食をPRしています。

クッキング島根県編は3月13日に収録を行い、雲南市の郷土料理「焼きサバちらし寿司」と宍道湖のシジミを使った「シジミの味噌汁」の2品を紹介。作り方やコツの他、焼きサバちらし寿司の歴史やシジミの栄養など豆知識情報も盛り込み、画面越しに会話を楽しみながら収録が進みました。



リモートで藤木議員に作り方を伝える高橋部長

完成した料理を食べた藤木議員は「シジミが大きく味も濃い。ちらし寿司もおいしい」と感想を述べられ、高橋部長は料理の出来栄に「リモートとは思えないぐらい手さばきがよく、とても上手にできていますね」と笑顔で話しました。

動画は4月に公開予定です。

topics 2

第51回日本農業賞 わくわくつわの協同組合「優秀賞」受賞



NHK、JA全中、都道府県JA中央会が主催する第51回日本農業賞で、JAしまね西いわみ地区本部が推薦した津和野町のわくわくつわの協同組合が集団組織の部で「優秀賞」を受賞しました。3月11日には、JA島根中央会の石川寿樹代表理事会長と影山喜一常務理事が津和野町を訪れ、表彰状とトロフィーを糸賀盛人理事長と青木徹専務理事に授与し、受賞を祝いました。



糸賀理事長（中央）、青木専務理事（左）と石川会長

同組合は、町内13の農事組合法人で構成。今回の受賞は、無人ヘリ防除の受託、粗飼料生産による耕畜連携、高齢化・過疎化が進む中で全国に先駆けUターン研修生や農業研修生の受け入れ、学校給食への米の無償提供、女性によるキャベツ生産支援など率先して地域振興・活性化に貢献している点が評価されました。

日本農業賞は日本農業の確立をめざして、意欲的に経営や技術の改善に取り組み、地域社会の発展に貢献している農業者と営農集団や、食や農の担い手として先進的な取り組みをしている個人・集団組織を表彰しています。個別経営、集団組織、食の架け橋の3部門があり、集団組織の部には全国から95件の応募がありました。

topics 3

水田園芸の拠点産地の形成へ 水田園芸推進研修会開催



島根県とJAしまねは3月15日、出雲市の県農業技術センターを主会場にオンラインで2021年度水田園芸推進研修会を開催しました。農業者や関係者らが7会場から参加。水田園芸の拠点産地の形成の更なる促進と、産地の進行を目指し、県内の取り組み事例を共有しました。

JAからは、石見銀山地区本部が「高畝栽培を核としたアスパラガス産地の育成」について、やすぎ地区本部が「玉ねぎ生産振興」について事例を報告しました。



事例を聞く参加者ら

石見銀山地区本部は、生産組合と行政、JAが一体となり、アスパラガス産地育成に取り組んだことを報告。販売高1億円を目標に、作業姿勢の負担が少ない高畝栽培の導入や共同選果場の高度化整備、就農希望者を全面的にサポートする支援体制の構築に取り組み、2018年は200万円に満たなかった販売額が2021年には約2,300万円まで増加したことを報告しました。

やすぎ地区本部は、持続的な営農を目指し、米に代わる主力品目として、機械化による作業効率化などが期待できる玉ねぎに着目。初期投資がかかる農業機械や設備の貸出制度を設け、取り組みやすい環境を作り、法人での取り組みはゼロからスタートした栽培面積が2021年には2.3ヘクタールまで拡大したことを報告しました。

JAのコンシェルジュ TACを知ろう!



JAに「TAC（タック）」と呼ばれる職員がいるのをご存じですか？

由来は、地域農業をコーディネートするという意味を持つ「Team for Agricultural Coordination」。5年後、10年後の地域の農業を担う“地域農業の担い手”を訪問し、聴き取った意見や要望をJAグループの事業に反映させ、地域農業の発展や担い手農業者の所得増大に向けた支援を行う職員のことです。通称「JAのコンシェルジュ」。キャッチコピーである“T:とことん A:会って C:コミュニケーション”のとおり、担い手農業者のもとに出向き、日々奮闘する「TAC」についてご紹介します！



本店 営農企画課
三島宏治課長

伊藤和弘
県域TAC

／ 教えて! ／ ～TACの役割って?～

- ◎地域農業の担い手を訪問してご意見・ご要望を伺い、誠実に応える。
- ◎地域農業の担い手の経営に役立つ各種情報をお届けする。
- ◎地域農業の担い手のご意見を持ち帰り、JAグループの業務改善につなげる。



／ 教えて! ／ ～JAしまねのTAC取り組み事例は?～

農業生産の拡大・手取り最大化に向けた提案

- ◎経営の多角化支援
新たな園芸品目提案による
経営の安定化支援

- ◎新たな経営面への支援
社会保険労務士、行政書士、
金融や融資部門と連携した経営面の支援

新たな担い手農業者の育成支援

- ◎事業承継に向けた支援
事業承継ブックを活用した
親子間の話し合いのきっかけづくり
- ◎新規就農者と
地域担い手農業者との交流会



健康で安全に農業に従事できる支援

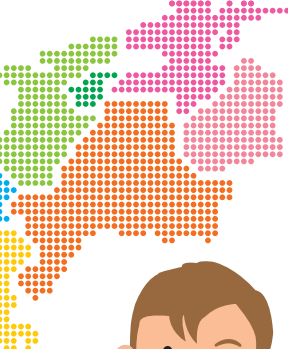
- ◎担い手ドックの支援
JA島根厚生連と連携し、
担い手農業者が健康で末永く
生産活動に携わって頂く
ための提案

- ◎大型特殊免許・
けん引免許取得の支援
TACが講師となり、事前
講習会の開催・免許取得ま
での支援



葉は A会って ケーション!!

C体制をご紹介! 任せください~



22名のTACが活動中!
を繰り返しながら、
経営改善等を目指します!



担い手農業者の声
(意見・要望)を聞き取り
情報収集

情報をJA内部で共有!

意見・要望に対し
JAグループとしての
施策を立案!

担い手農業者への個別提案!

課題解決と
経営の改善



本店県域TAC
allしなで各地区本部のTACと共に農業者の皆様役に役立つ情報を発信します。



くにびき地区本部
農業に夢と感動を感じてもらえるように精一杯担い手の声に応えます!



やすぎ地区本部
まずはTACにご相談ください!!



雲南地区本部
営農経営支援から大特講習まで!あなたの農業をトータルサポート! 土壌診断もやっちょうますよー(∩o∩)/ガッツ!!



隠岐地区本部
担い手の方の力になれるよう精いっぱい頑張ります!



隠岐どうぜん地区本部
農業にかかわらず困ったことがあれば何でもご相談ください。



輝く50万パワー☆ しまねの女性部!

いわみ中央女性部

いわみ中央女性部は『仲間を誘い活動の輪を広げよう! ~部員一人が一人の仲間を増やそう! ~』をテーマに活動をしています。

令和元年度より地域の方に声をかけ、仲間づくりの場として女性部主催の研修会「きてみちゃんさい」を開催しています。9月には管内めぐりを企画し、いわみ中央地区本部管内のJ A施設を視察予定でしたが、コロナ禍の影響により中止。しかし、2月には味噌づくりを行い、協力し合いながら無添加の手作り味噌を完成させました。この会を重ねるごとに女性部活動を知ってもらい、地域の方との交流が深まっています。

活動自粛を余儀なくされることもありますが、常に笑顔を決やさず地域で輝く女性部を目指し、様々な活動に積極的に取り組んでいます。



地域のみならず、女性部員が元気になる楽しい活動を行っています



一所懸命青年連盟

JAしまねやすぎ青年連盟

JA YOUTH

さいとう たかひろ
齋藤 剛宏さん



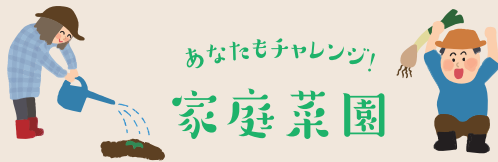
葉物野菜に惹かれて一から学んだ今は、農青連を盟友との情報交換の場として活用し、ビジネスとしてのやりがいや面白さに気付いたといいます。「さらなる規模拡大と、儲ける農業というビジネスの確立が目標」と意気込みを語りました。

地産地消に取り組み、農業を通して、地域に貢献していきたい

J Aしまねやすぎ青年連盟(以下、農青連)に加入している齋藤剛宏さん(48)。横浜でレジャーボートや釣りの会社を経営しており、出雲市にある妻の実家に里帰りするたびに田舎暮らしに憧れ、自然に携わるものづくりの農業に興味をもつようになりました。移住を視野に入れ、県内数ヶ所で農業体験をした結果、安来市の研修制度や受け入れ体制に魅力を感じ、2018年2月に家族で1ターン。1年半の研修を経て2019年8月に就農しました。

ハウスでホウレンソウや小松菜などの有機葉物野菜(18棟)を、露地で白ネギやブロッコリーなど(1.2ha)を栽培しています。社会貢献を念頭に置き、安心・安全な野菜づくりだけでなく雇用を創出することを意識しており、老若男女問わず地元の14名のアルバイトに働いてもらっています。

以前は水田と畑の違いも分からなかった齋藤さん。有機



ラッカセイ

園芸研究家 成松 次郎

※関東南部以西の平たん地を基準に記事を作成しています。

ゆでれば甘く、煎れば香ばしい

ラッカセイの根には、根粒菌が共生し、空気中の窒素を植物に供給するため、窒素の少ない土壌でも生育できます。温暖地では種まき適期は5月中旬～6月中旬です。

品種

ゆで豆向きには、早生の「郷の香」、晩生の「おおまさり」などがあります。煎り豆向きで晩生の「千葉半立」、中生の「ナカテユタカ」、やや早生で最近育成された「Qなっつ」があります。

畑の準備

事前に1平方m当たり苦土石灰150gを菜園全体に散布して耕しておきます。深さ20～30cmの溝を70～80cm間隔で掘り、溝1m当たり化成肥料(NPK各成分10%)100gと堆肥2kgとを施し、土とよく混ぜ、溝を埋め戻します(図1)。窒素が多過ぎると「木ぼけ」し、実の付きが悪くなるため、野菜の後作では肥料を控えめに与えましょう。

種まき

土を盛り上げて幅30cm程度の畝を立て、種は25～30cm(「おおまさり」は50～60cm)の間隔で2粒まきます(図2)。鳥よけは、トンネル状にネットを掛けるか、不織布でべた掛けをします。また、釣り糸を上部に張ると、カラスは羽が糸に触れることを嫌うため、飛来を防ぐことができます。なお、畑の都合や鳥害回避のために、小型ポットで本葉2枚くらいまで育苗してから植え付けることもできます。

灌水(かんすい)

発芽までは十分与え、その後はやや乾かし

気味にしますが、夏の乾燥は実の太りに影響するので灌水すると良いでしょう。

土寄せ

開花後に株元に土寄せをします。この土寄せは子房柄が地中に入りやすくするためです(図3)。

病害虫防除

コガネムシ類の幼虫が、さを食害する場合があります。掘り取ったときに幼虫がいたら捕殺してください。次年度以降は、フォース粒剤などで防除対策をしましょう。

収穫

ゆで豆向き品種では、「郷の香」は開花期(株全体の半数に開花が始まったとき)からおおよそ70日、「おおまさり」でおおよそ85日のさが十分に肥大した頃です。煎り豆向きでは、「ナカテユタカ」「Qなっつ」はおおよそ80日、「千葉半立」はさが膨らみ、網目がはっきりと見えた95日頃で、中の豆の皮が茶色に着色しています。

食べ方

電子レンジを利用した、煎り方を紹介します。乾燥さや50gを耐熱皿に並べ、500Wで1分半加熱した後、攪拌(かくはん)し、再度1分間加熱後攪拌し、さらに500Wで1分間加熱します。加熱の過程でかき混ぜることで、煎りむらを少なくできます。電

子レンジの出力を低く設定し、加熱時間を長く取ることで煎りさができます。また、むき身では、水に10秒ほど漬けて、紙封筒に入れて50gでは500Wで3分程度加熱します。いずれも分量が多い場合は調理時間が長くなり、少ない場合は短くなります。

図1 畑の準備

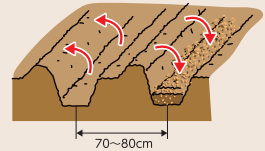


図2 種まき

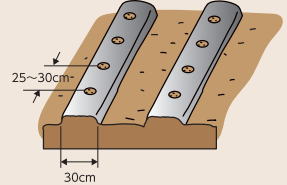
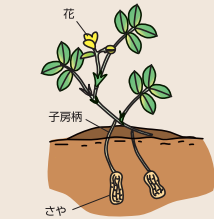


図3 土寄せ



令和元年10月1日からの消費税の軽減税率制度の実施に伴い、令和5年10月1日より適格請求書等保存方式(インボイス制度)が導入されます。そこで今月号より、農業者の皆様へ制度の要点についてQ&A形式でご紹介いたします。

Q インボイス制度の概要について教えてください。



A 現在、消費税の本則課税の計算において「買い手」側が「仕入税額控除」を行うには「売り手」側が交付する「区分記載請求書等」の保存が要件となっていますが、令和5年10月1日からは、「仕入税額控除」を行うには「適格請求書等(インボイス)」の保存が要件となります。これを「適格請求書等保存方式(通称インボイス制度)」と呼びます。

【区分記載請求書等保存方式】
令和元年10月1日開始

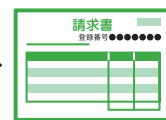
【適格請求書等保存方式】
令和5年10月1日開始

区分記載請求書等保存方式

適格請求書等保存方式



区分記載請求書



適格請求書(インボイス)

通称「インボイス制度」と呼ぶ



つまり、本則課税の事業者は、令和5年10月1日以降は、**保存すべき請求書等が変わる**ということだね!

【協議事項】

- ①令和4年2月28日付け やすぎ地区本部の機構改革の実施について
- ②J Aしまね農業振興支援事業要項・令和4年度要領の設定について
- ③「島根たまねぎ」広域調製保管施設の運営について
- ④株Aコープ西日本の株式譲渡について
- ⑤令和3年度3月末決算見込について
- ⑥職制規程の一部改正について
- ⑦組合と理事との取引(契約)の承認について

- ⑧本店施設整備について
- ⑨「従たる事務所」の変更登記について
- ⑩関連団体への役員就任について
- ⑪令和4年度J Aしまね地域貢献活動について
- ⑫出雲地区本部有期雇用者(嘱託・定期職員等)にかかる新人事制度導入に伴う諸規程等の設定・廃止について
- ⑬育児・介護休業法の改正に伴う育児休業等に関する規程、介護休業等に関する規程の一部改正について
- ⑭令和5年4月採用職員募集および採用試験の実施について
- ⑮令和4年度内部監査計画について

営農企画課から

TEL 73-9615

令和4年度 あぐり探検隊開催中止のお知らせ

開催を予定しておりましたが、「令和4年度あぐり探検隊」ですが、新型コロナウイルスの感染が拡大している状況を鑑み、斐川町農林事務局で協議した結果、開催を中止させていただくこととなりました。活動を楽しみにしていただいた皆様にはご迷惑をおかけしますが、状況をご理解いただきますようお願い申し上げます。

お問い合わせ 営農企画課 73-9615 担当 富岡

野菜づくり講座 受講生募集について

JALまね斐川地区本部では、将来的に産直市場への出荷や野菜づくりに取り組んでみたい方を対象に、実習圃場を利用して実際の栽培管理から収穫まで行う野菜づくり講座を開催します。ご興味のある方はお気軽にお問合せください。

講座期間 2022年5月～2023年3月
(月1回程度の開催)

場 所 JALまね斐川地区本部および実習圃場

対象者 基礎的な野菜づくり実習を希望される斐川町内に在住の方 ※農業初心者向けの講座です。

内 容 ①座学講座
野菜の栽培基礎、肥料・農薬の使い方、生産履歴簿の記帳方法など
②実習(講座期間を通じて実習圃場を利用)
畑の作り方、作物の栽培管理、収穫・調整作業、出荷・販売など



募集定員 20名 (コロナウイルス感染症予防対策を講じて開催します)

申込方法 受講を希望される方は、JALまね斐川地区本部営農企画課 (TEL 0853-73-9615) まで直接お申し込み下さい。
※定員を超える場合は先着順とさせていただきますのでご了承ください。

申込締切 2022年5月6日(金)

受講費用 5,000円
(全11回分、資料作成代、実習経費)



お申し込み及び問合せ先: JALまね斐川地区本部営農部 営農企画課
TEL (0853) 73-9615 FAX (0853) 73-9074

グリーンセンターから

TEL 73-9070

野菜等出荷者協議会

新規会員説明会

と き 令和4年 4月19日(火) 14:00～

と ころ JALまね斐川地区本部 営農総合センター

内 容 ・出荷者協議会の会員になるためには
・活動内容についての説明 ※会員資格は男女問いません

ご自宅でできた自慢の野菜・花・果物などを、自分のペースで出したい時に出しながら、仲間と楽しく元気に活動しています



資材課から

TEL 73-9619

資材課・配送センター営業日のご案内

4月			5月					
28日	29日	30日	1日	2日	3日	4日	5日	6日
木	金	土	日	月	火	水	木	金
○	×	×	×	○	×	×	×	○

期間中ご迷惑をお掛け致しますが、ご理解のほどよろしくお願い致します。また上記期間中はグリーンセンターへおまわりくださいますよう重ねてお願い致します。

金融課から

TEL 73-9609

年金個別相談会のお知らせ

年金について疑問・質問はありませんか！

大切な年金です！これから年金をお受取りの方、すでに年金をお受取りの方は是非ともお越し下さい。



- ☆私の年金はいつからもらえるの？
- ☆仕事を続けるが、年金はどうなるのか？
- ☆年金額は増やすことができるの？
- ☆加給年金ってなに？もらえるのはどんなとき？
- ☆障害年金・遺族年金について聞いてみたい など

ご持参いただきたいもの

- ねんきん定期便
- 年金請求書
 - ※日本年金機構から送付された方
- 年金手帳(ご本人、配偶者)
- 年金証書(ご本人、配偶者)
 - ※すでに受給しておられる方
- 雇用保険被保険者証
- 印鑑
- 厚生年金基金加入員証
 - ※加入したことがある方

日時場所 令和4年4月22日(金)

9:30~11:30 荘原支店
13:00~15:00 出西支店

お問い合わせ・ご予約先 金融課 TEL 73-9609

当日はセミナー形式ではなく、個別相談形式で行っています。ご予約をいただきますとご希望の時間帯にて相談をお受けできます。またJAでお取引のない方もぜひお越しください。当日はささやかなプレゼントをご用意しております。

年金感謝デーについて

年金感謝デーは、新型コロナウイルスの感染拡大防止のため、開催を見合わせていただきます。年金感謝デーのご来店カードは配布いたしませんので、年金受給者の皆様には、ご理解承りますようお願い申し上げます。

総務課から

TEL 73-9603

組合員・利用者のみなさまへ

新型コロナウイルス感染防止を踏まえた訪問日の対応について

平素は当JAの事業活動にご理解、ご協力を賜り、誠にありがとうございます。

標題の新型コロナウイルスにつきましても、依然として罹患に対する不安は継続している状況となっており、今後の職員による訪問活動(外勤)については、その時点の島根県や出雲市の状況を踏まえつつ、**場合によってはポスト等への投函をもって訪問に換えさせていただくことがあります。**

ご不便等おかけし、誠に申し訳ございませんが、昨今の状況を鑑み、何卒ご理解いただきますよう、よろしくお願い申し上げます。



斐川地区本部運営委員会情報

3月29日開催

- | | |
|---------------------------------------------|---------------------------|
| 報告事項 (1) 令和3年産米販売進捗について | (3) 貯金・貸出金実績について(令和4年2月末) |
| (2) 令和3年度農業振興区長および担い手等を対象とした営農座談会の意見・要望について | (4) 主要実績一覧表(令和4年2月)について |
| | (5) 斐川地区本部業績還元について |

営農第一課から TEL 73-9616

水稲

☆つや姫・コシヒカリ・きぬむすめ田植え
 いよいよつや姫・コシヒカリ・きぬむすめの田
 植え時期となりました。適期作業を行い高品質な
 米づくりを目指しましょう!!

つや姫(特別栽培米)

田植え時期：5月3日～15日
 基肥量：NEWだいち 20kg/10a 側条施肥
 (全層施肥 25kg/10a)

基肥一発型施肥量：
 OK有機入り一発肥料 50kg/10a (側条施肥)

※OK有機入り一発肥料は比重が軽く田植機
 の施肥量目安より少なくな落ちる(約8割程
 度)傾向にあります。
 田植えの初めに計画どおり肥料が落ちてい
 るか確認しましょう!

コシヒカリ

田植え時期：5月15日～30日
 基肥量：オリザ463 15kg/10a 側条施肥
 (全層施肥 20kg/10a)

きぬむすめ

田植え時期：5月15日～30日
 基肥量：オリザ463 25kg/10a 側条施肥
 (全層施肥 30kg/10a)

基肥一発型施肥量：

ツバメコートSLH20 40kg/10a 側条施肥

※コシヒカリ・きぬむすめは高温登熟性が劣る品種
 のため、高温障害の回避を目的として遅植えを
 推奨します。

【箱処理剤】 ※除草剤と間違えないよう注意してください。

薬剤名	適用病害虫名	1箱当りの使用量	使用時期	使用回数
ルーチン エキス パート 箱粒剤	イネミズゾウムシ、イネドロオイムシ、ウンカ類、ツマグロヨコバイ、 コブノメイガ、フタオビコヤガ、ニカメイチュウ、イネツトムシ、いもち病、 紋枯病、白葉枯病、疑似紋枯症(褐色菌核病菌)、疑似紋枯症(褐色紋枯病菌)、 疑似紋枯症(赤色菌核病菌)、穂枯れ(ごま葉枯病菌)、内穎褐変病	50g	は種時(覆土前) ～移植当日	1回
	もみ枯細菌病	高密度には種する 場合は1kg/10a 1箱当り50～100g	移植3日前 ～移植当日	
ルーチン ブライ ト 箱粒剤 (新規採用)	イネミズゾウムシ、イネドロオイムシ、イナゴ類、ツマグロヨコバイ、 コブノメイガ、フタオビコヤガ、ニカメイチュウ、イネツトムシ、いもち病、 紋枯病、白葉枯病、内穎褐変病、もみ枯細菌病、ヒメトビウンカ	50g	は種時(覆土前) ～移植当日	1回
	穂枯れ(ごま葉枯病菌)、疑似紋枯症(褐色紋枯病菌)、 疑似紋枯症(赤色菌核病菌)、疑似紋枯症(褐色菌核病菌)、 イネヒメハモグリバエ	高密度には種する 場合は1kg/10a 1箱当り50～100g	移植3日前 ～移植当日	
		50g	移植当日	

※つや姫・きぬむすめ特別栽培米については、ルーチンブライト箱粒剤以外の箱処理剤は使用できま
 せんので、注意してください。

【除草剤使用基準一覧 初期剤・中期剤】

区分	薬剤名	適用雑草名	使用時期	使用量 (10a当)	本剤使用 回数
初 期 剤	ピラクロン フロアブル	一年生雑草、マツバイ、ホタルイ、 ヘラオモダカ、ウリカワ、ヒルムシロ、 オモダカ、クログワイ、コウキヤガラ アオミドロ・藻類による表層はく離	移植時(田植同時処理) または ※(植代後～移植7日前)	500ml	1回
	ピラクロン 1キロ粒剤		または 移植直後～ノビエ1.5葉期 但し、移植後30日まで	1kg	
	ピラクロン ジャンボ		水田一年生雑草、 マツバイ、ホタルイ、ヘラオモダカ、 ウリカワ、ヒルムシロ	移植直後～ノビエ1.5葉期 ただし、移植後30日まで	
中 期 剤	ウィードコア 1キロ粒剤	一年生雑草、 キシュウスズメノヒエ、 多年生広葉雑草	移植後7日～ノビエ4葉期 ただし、収穫60日前まで	1kg	2回 以内
	レプラス 1キロ粒剤	水田一年生雑草、 マツバイ、ホタルイ、ウリカワ、 ミズガヤツリ、ヘラオモダカ、ヒルムシロ、 セリ、オモダカ、クログワイ、 コウキヤガラ、シズイ	移植後14日～ノビエ4葉期 但し、収穫60日前まで	1kg	1回
	レプラス ジャンボ	一年生雑草、 及び 多年生広葉雑草	移植後14日～ノビエ4葉期 但し、収穫60日前まで	小包装 (パック) 10個(400g)	1回

※水質汚濁防止のため、初期剤の田植え前使用禁止【斐川町自主規制項目】

【除草剤基準一覧 初中期一発剤・藻類対策】

区分	薬剤名	適用雑草名	使用時期	使用量 (10a当)	本剤使用回数	
初中期一発剤	ディオール1キロ粒剤	一年生雑草、マツバイ、ホタルイ、ウリカワ、ミズガヤツリ、ヘラオモダカ、ヒルムシロ、セリ、オモダカ、クログワイ、コウキヤガラ	移植時(田植同時処理) 移植直後～ノビエ3葉期 ただし、移植後30日まで	1 kg	1回	
	ディオールフロアブル		移植後3日～ノビエ3葉期 ただし、移植後30日まで	500 ml		
	ディオールジャンボ			小包装(パック) 10個(400g)		
	ディオール顆粒	一年生雑草、ウリカワ、セリ、ヒルムシロ、ホタルイ、マツバイ、ミズガヤツリ、オモダカ、クログワイ、コウキヤガラ	80g(水口施用) 薬量: 80g 希釈水量: 500 ml			
	ジェイフレンド1キロ粒剤	水田一年生雑草、マツバイ、ホタルイ、ヘラオモダカ、ミズガヤツリ、ウリカワ、オモダカ、クログワイ、ヒルムシロ、セリ	移植時(田植同時処理) 移植直後～ノビエ3葉期 ただし、移植後30日まで	1 kg		
	ジェイフレンドフロアブル		移植後5日～ノビエ3葉期 ただし、移植後30日まで	500 ml		
	ジェイフレンドジャンボ			小包装(パック) 10個(400g)		
	ジェイフレンド400FG		一年生雑草、マツバイ、ホタルイ、ヘラオモダカ、ウリカワ、ミズガヤツリ、クログワイ、ヒルムシロ、セリ、オモダカ	400g		
	一発剤	カウンシルエナジー1キロ粒剤	一年生及び多年生雑草	移植時(田植同時処理) 移植直後～ノビエ3.5葉期 ただし、移植後30日まで	1 kg	1回
		カウンシルエナジーフロアブル		移植時(田植同時処理) 移植直後～ノビエ3.5葉期 ただし、移植後30日まで	500 ml	
カウンシルエナジージャンボ		移植直後～ノビエ3.5葉期 ただし、移植後30日まで		小包装(パック) 10個(400g)		
藻	ビクトリーZ1キロ粒剤	水田一年生雑草、マツバイ、ホタルイ、ウリカワ、ミズガヤツリ、ヘラオモダカ、シズイ、ヒルムシロ、セリ、エゾノサヤヌカグサ、オモダカ、クログワイ、コウキヤガラ、アオミドロ・藻類による表層はく離	移植時(田植同時処理) または 移植直後～ノビエ3葉期 ただし、収穫60日前まで	1 kg	2回以内	
	ビクトリーZフロアブル		移植後5日～ノビエ3葉期 但し、収穫60日前まで	500 ml	1回	
	ビクトリーZジャンボ	一年生雑草、多年生広葉雑草、アオミドロ・藻類による表層はく離	移植後5日～ノビエ3葉期 但し、収穫60日前まで	小包装(パック) 10個(400g)	2回以内	
	ビクトリーZ400FG	一年生雑草、多年生広葉雑草、アオミドロ・藻類による表層はく離	移植後5日～ノビエ3葉期 但し、収穫60日前まで	400g	1回	
藻	モゲトン粒剤	藻類(アオミドロ、アミミドロ)、ウキクサ類	藻類、ウキクサ類の発生始～発生盛期 但し、収穫45日前まで	2～3 kg	3回以内	

上記の内容は、移植栽培での使用基準です。

使用時期・使用量を遵守し使用してください。

※つや姫・きぬむすめ特別栽培米については、ビクトリーZ(フロアブル・1キロ粒剤・ジャンボ・400FG)以外の初中期一発除草剤は使用できませんので、注意してください。

水稲除草剤使用時の確認事項 ～除草剤の効果を高めるポイント～

- 畦畔は、しっかりつくられていますか
- 代かきは均平に実施されていますか
- 水口・水尻はしっかり止めてありますか
- 水稲除草剤の拡散に必要な水深が確保されていますか
(浅い部分でも1キロ粒剤3～5cm フロアブル・ジャンボ剤5～6cm程度必要)
- 使用する除草剤の登録内容を確認し、対象の草の種類、効果が最も発揮される時期に散布していますか
- 適切な植付け深さ(3cm程度)で丁寧な移植を実施していますか
- 代かきから田植えまでの期間が長くなっていませんか
- 毎年、雑草が問題となるほ場では「体系処理」(初期剤と中後期剤の組み合わせ)で行っていますか

J A し ま ね 斐 川 地 区 本 部 役 職 員 配 置 図

令和4年4月1日 現在

生活部		営農部														
部長 伊藤 猛		部長 伊勢 雅和 次長 鈴木 勝義														
部署	管理	係長	主任	契約職員		常務理事		部長		理事						
グリーンセンター	店長 野津 誠 店長補佐 岩谷 直治	課長 飯野 剛年	課長 石川 芳樹	課長 鐘撞 直美	所長 兼務(生活課長)	課長 植野 隆	課長 野原 秀紀	課長 二瀬 稔	課長補佐 新宮 教秀 課長補佐 土江 優	課長 金山 誠 課長補佐 黒田 信	課長 兼務(営農部次長)	課長 兼務(営農部長)	山根 善治	青木 広幸		
						西 勇樹	藤原 克彦	富田 耕治	千葉香保里 渡部 学	岡 慶彦 小村 幹生 黒崎 恭孝		原 紀行 安食 誠	山根 善治	青木 広幸		
									錦織 睦	馬庭 敦子		大國 満瑠	山根 善治	青木 広幸		
	片寄 泰行 勝部 俊						米山 泰貴		古川 聡志	藤江 理恵 青木 雅至		富岡 裕之 倉橋 幸史	山根 善治	青木 広幸		
堀江 敦子	山内 誠二	奥井 純子	神門 竜之	糸川 佳宏	白根亜希子	樋野 真澄	曾田 和子	江角 拓馬	藤原 和成	石原 多絵	嘉藤 弘幸	祝部 和子	石川 さつき	尾原 康司	尾原 康司	
岡 洋二	井上 靖子	為石 圭子	樋野 真澄	曾田 和子	江角 拓馬	藤原 和成	石原 多絵	嘉藤 弘幸	祝部 和子	石川 さつき	尾原 康司	尾原 康司	山根 善治	青木 広幸	尾原 康司	
伊藤 一広	岡 洋二	井上 靖子	為石 圭子	樋野 真澄	曾田 和子	江角 拓馬	藤原 和成	石原 多絵	嘉藤 弘幸	祝部 和子	石川 さつき	尾原 康司	山根 善治	青木 広幸	尾原 康司	
小田 剛	高橋 恵美	若槻 勇	糸賀 和也	錦織 貴司(チーフ)	尾原由紀子	山田真由美(センター長)	杉原 清美	安部 知子	安食 好美	深津 悦子	飯塚 明子	飯塚 明子	山根 善治	青木 広幸	尾原 康司	
高橋 千恵	吉村 幸治	青戸 朗	藤浪 勉	富田 紀子(事務担当チーフ)	山田真由美(センター長)	杉原 清美	安部 知子	安食 好美	深津 悦子	飯塚 明子	飯塚 明子	飯塚 明子	山根 善治	青木 広幸	尾原 康司	
矢田美津子	高橋 千恵	吉村 幸治	青戸 朗	藤浪 勉	富田 紀子(事務担当チーフ)	山田真由美(センター長)	杉原 清美	安部 知子	安食 好美	深津 悦子	飯塚 明子	飯塚 明子	山根 善治	青木 広幸	尾原 康司	
石田 隆(センター長)	山根美智子	金山 洋子	二宮ゆかり	渡部規句子	原 真由美	三加茂 誠(センター長)	高橋 清二	村田 弘志	松浦 寿佳(リーダー)	周藤留美子	若槻 隆一(リーダー)	佐々木善草	原 淳子	錦織 稔昭	妹尾 朋和	安達 純子
周藤留美子	若槻 隆一(リーダー)	佐々木善草	原 淳子	錦織 稔昭	妹尾 朋和	安達 純子	内田 良佳	深津 健二	鶴原 悠子	飯塚美恵子	波根 節子	津田 利夫	福田 博子	小豆澤真紀子	石川 宗(主任)	石川 宗(主任)
狩野 直(技監)	勝部美由紀	岡 晃子	原 紀子	原 紀子	原 紀子	原 紀子	原 紀子	原 紀子	原 紀子	原 紀子	原 紀子	原 紀子	原 紀子	原 紀子	原 紀子	原 紀子

本店・他地区本部勤務	統括部長 多々納浩之										
	総務課	支店							企画総務部		
		統括支店長 佐藤 安弘							部長 兼務 (統括部長)		
		出東支店	斐川中部支店	伊波野支店	出西支店	荘原支店	統括支店		組織広報課	総務課	企画管理課
					共済課	ローンセンター	金融課				
蝶野いずみ 伊藤和弘 今岡健司	尾原 伸哉 須田 康秀 (自動車整備工場出向)	支店長補佐 杉谷真由美 支店長 大場 康正	支店長 飯塚 賢治	支店長補佐 星野 淳司 支店長 池田 尋志	支店長 神田 伸彦	課長 児玉 明	センター長補佐 三宅 和紀 センター長 足立 裕司	課長 飯塚 英行	課長補佐 水 彰弘 課長 兼務 (企画総務部長)	課長 青木 義和	課長補佐 池淵 誠志 課長 錦織 主巳
	共済普及係 兼務 (支店長) 飯塚 和弘 (アグリサービス出向)	支店係 仁田 孝志 金融渉外係 兼務 (支店長) 植田 誠	共済普及係 兼務 (支店長) 古志 達郎 金融渉外係 兼務 (支店長) 松本 大輔	共済普及係 兼務 (支店長) 杉谷 美香 金融渉外係 兼務 (支店長補佐) 松本 真司	共済普及係 兼務 (支店長) 岡 佳代 金融渉外係 兼務 (支店長) 江角 陸央	支店係 梶田 修一 金融渉外係 中島 誠	植田 厚之 川上方里子	原 香織	錦織 陽子	渡部 友紀	
	勝部 大基 柳楽 朝陽	植田 誠 陰山 佳世	三加茂美和子 松本 大輔	兼務 (支店長補佐) 岡 佳代	兼務 (支店長) 須田 紗織 兼務 (支店長) 北村 和之	兼務 (支店長) 黒田 裕子 兼務 (支店長) 和田 沙希	藤江 慶子	池田 直紀 玉木 紫折	柳楽 倫子	塩野 泰之	深津 勝司
津田 和子 河原 裕子	岡 忠男 (農業公社出向)	河原由美子 三代恵美子	中濱 章子 奥井可奈子	福田久美子 小村真奈美	二宅 泰子	柳楽 裕美 古川由美子	持田 恭子	原 智子 山田 裕子	高橋 美香 持田健太郎	村尾 恵美 山根 祐美	竹内久美子 高木 薫
	津田 和子 河原 裕子	内田 悠貴 原 琴乃	森山 快 岡本 伊織	上野真里菜 妹尾 香	糸賀 政宏	高橋 貴久	遠藤 涉 新田 亜美	池田千加子	金築 辰弥	江川慎之助	
	内田 悠貴 原 琴乃	内田 智子	森山 快 岡本 伊織	上野真里菜 妹尾 香	糸賀 政宏	高橋 貴久	遠藤 涉 新田 亜美	池田千加子	金築 辰弥	江川慎之助	

新人生へ交通安全を願って

3月18日、町内の中学校へ「夜光反射材」を寄贈しました。この取り組みは、新中学1年生を対象に、通学時の事故防止に役立ててもらおうと、JAしまねと全国共済農業協同組合連合会、(一財)島根県農協共済福祉事業団が共済事業に伴う地域貢献活動の一環として共同で毎年行っています。この日、斐川西中学校で贈呈式を行い、斐川地区本部を代表し山根善治本部長から「皆さんの日々の交通安全に役立ててください」と、生活委員長の笠柄陽斗さんと副委員長の春木璃子さんに夜光反射材が手渡されました。斐川東中学校にも同様に夜光反射材を寄贈しており、両校に自転車用夜光反射テープ260枚を寄贈しました。今後もJAでは交通安全啓発活動に対して積極的に取り組んでまいります。



左より小林教頭先生・春木さん・笠柄さん・山根本部長

米消費拡大をPR

3月22日、JAしまね斐川青年連盟は、米消費拡大をテーマにした大看板を作成しました。昨年夏に町内の小学生を対象に募集した「農業絵画・ポスターコンクール」18作品の中から、青年連盟賞を受賞した中部小学校の川島蘭美さん(当時5年生)の作品が原画となっており、盟友たちが大看板に忠実に再現しました。青年連盟の小松原洋一委員長は「お米を大切にしたいという気持ちが伝わってくる作品ばかりだった。今回の作品は柔らかい色調のタッチで再現に苦労しました。」と話されました。大看板は1年間グリーンセンター駐車場入口に設置され、来店される人たちに米消費拡大を訴えます。



各支店で業績還元イベント

3月9日の出東支店に引き続き、16日荘原・出西・伊波野・斐川中部の各支店で、業績還元イベントを開催し、地元生産者が育てた白や淡いピンク・紫色のストックの花束を、24日には全支店で、斐川町産はとむぎを100%使用した「はとむぎチョココレ」のPRも兼ねてプレゼントしました。今回の業績還元イベントも感染防止を踏まえ事前に告知をしないで行いましたが、ご来店いただいたお客様へ感謝の気持ちを伝えました。



荘原支店



出西支店



伊波野支店



斐川中部支店



JA
女性部
通信 爽



米袋でエコバッグ作り



3月15日に家の光記事活用で米袋を使ってエコバッグ作りをし、6名の方が参加されました。30kg用の米袋を裁断し、裏返してマチを縫い、表に返したら縁を内側に折り込みました。持ち手は米袋と布を重ねてミシンで縫い合わせ、袋部分と持ち手を縫い付け完成させました。軽くて丈夫で多少ぬれた物でもそのまま入れられます。野菜などを入れる収納グッズとしても活躍出来そうです。参加された皆さんは「材料は身近にあるもので作ることができ良かったです。家でも作ってみます。」と話されました。ごみの減量化やリサイクルにも繋がります。エコライフ運動の1つになりました。

3月15日に家の光記事活用で米袋を使ってエコバッグ作りをし、6名の方が参加されました。30kg用の米袋を裁断し、裏返してマチを縫い、表に返したら縁を内側に折り込みました。持ち手は米袋と布を重ねてミシンで縫い合わせ、袋部分と持ち手を縫い付け完成させました。軽くて丈夫で多少ぬれた物でもそのまま入れられます。野菜などを入れる収納グッズとしても活躍出来そうです。参加された皆さんは「材料は身近にあるもので作ることができ良かったです。家でも作ってみます。」と話されました。ごみの減量化やリサイクルにも繋がります。エコライフ運動の1つになりました。



JA
女性部
活動予定

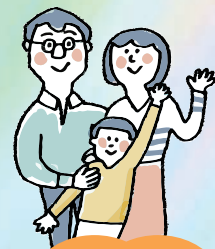
新規加入 大歓迎!!
待っちゃよ!

4月18日(月)	パッチワークグループ	ひかわめぐりキッチン	ふあみーゆ	9:30~
4月21日(木)	手芸グループ	ひかわめぐりキッチン	ふあみーゆ	9:00~
4月22日(金)	ひまわりグループ	ひかわめぐりキッチン	ふあみーゆ	9:30~
4月27日(水)	女性倶楽部ソレイユ	ひかわめぐりキッチン	ふあみーゆ	9:30~
4月28日(木)	書道グループ	ひかわめぐりキッチン	ふあみーゆ	9:30~
5月 9日(月)	絵てがみグループ	ひかわめぐりキッチン	ふあみーゆ	13:30~
5月10日(火)	ちぎり絵グループ	ひかわめぐりキッチン	ふあみーゆ	9:30~
5月11日(水)	いきいきグループ	生活課	2階会議室	10:00~

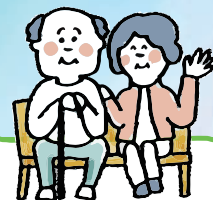
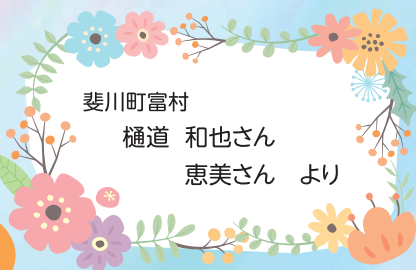
我が子自慢・孫自慢



たいが
樋道 大虎ちゃん (2ヶ月)



いつも笑顔をくれて
ありがとう!
大好きだよ♡



大募集!!

「我が子自慢・孫自慢」

応募先

あなたの撮った写真を掲載してみませんか?
プロ・アマ問いません。



JALまね斐川地区本部 組織広報課
〒699-0593 出雲市斐川町莊原2172-3番地
☎73-9605 Eメール:kouhou.hik@ja-shimane.gr.jp
※写真にはコメント、住所、お名前、連絡先を付けて応募して下さい。

ウィル給油所から

TEL 73-9626

大好評実施中!

レシートを集めるだけで

1000%

WOW!!

あげちゃろ! キャンペーン

2022 4/1 (金) ~ 2022 8/31 (水)

景品交換期限 2022年 9/20 (火)

オイル交換及び洗車プリカご購入のレシート金額は **なんと2倍** 倍額チャンス!!

※詳しい説明はスタッフまでお気軽にお問い合わせください。 ※景品交換受付時間は9:00~18:00となります。 ※プレゼントは景表法に基づいて実施致します。 ※写真はイメージです。 ※景品は多数ご用意しておりますが、万一品切れの際はご容赦ください。 ※景品は予告なく変更する場合があります。

当店対象商品のガソリン・軽油・灯油・洗車等のレシート合計金額で以下のコースの中から好きな景品いづれかおひとつプレゼント!

<p>レシート 50,000円コース</p> <p>BOXティッシュ 5個PK5個(25箱)</p> <p>または</p> <p>旭化成ゼラチンラップ パラエティキッド10</p> <p>地元のスイーツ/デザート</p>	<p>レシート 70,000円コース</p> <p>豪華お弁当</p> <p>ポテトロール ミニソフト(2個) 6個</p> <p>地元のスイーツ/デザート</p>	<p>レシート 90,000円コース</p> <p>かまぼく 印太字(20斤)</p> <p>生ハムとあらびきウインナー</p> <p>地元のスイーツ/デザート</p>	<p>レシート 110,000円コース</p> <p>焼肉 焼肉 焼肉</p> <p>ハーフタンツツス フルーツデザート</p> <p>地元のスイーツ/デザート</p>	<p>レシート 130,000円コース</p> <p>焼肉 焼肉 焼肉</p> <p>銀杏豆腐(10斤) 生ハム(20斤)</p> <p>銀杏茶楼 レンショ、生菓子、生ロールアイス</p>
----------------------------------------------------------------------------------------------------------------	------------------------------------------------------------------------------------	--------------------------------------------------------------------------------------	--------------------------------------------------------------------------------------	------------------------------------------------------------------------------------------------

対象商品 当店の お買上レシートで貯められます! 2倍 プリカ購入 2倍

ガソリン 軽油 灯油 タイヤ バッテリー OIL オイル交換 洗車 プリカカード その他

ガス住宅課から

TEL 72-3304

品薄の中ですが

なくなり次第終了

ガス給湯器在庫しました!

従来型 (20号)

追い炊き機能付 (24号)



Rinnai
RUX-E2016W
⊗ 179,300円 (税込)
MC-145V
⊗ 16,170円 (税込)

リース10年 1ヵ月 **770円** (税込)



Paloma
FH-E2422SAWL
⊗ 350,900円 (税込)
MFC-E226D
⊗ 44,000円 (税込)

リース10年 1ヵ月 **1,320円** (税込)

※別途、工事費・部材費がかかります。尚、リース契約はJAしまね斐川ガスセンターでガスをお使いのお客様に限らせていただきます。詳しくはお問い合わせください。



介護福祉だより

お問い合わせ

介護センター ☎73-9635
 デイサービスセンターつつじ園 ☎73-7314

つつじ園の調理スタッフを募集しています。
 詳しくは、介護センター 鐘撞までお問い合わせ下さい。



デイサービスセンターつつじ園

3月15日～17日の3日間、つつじ園では「ひな祭り会」を開催しました。午前中は事前に塗ってもらったひな人形の絵を台紙に貼り、飾り付けをして、ひな壇の前で一人ずつ記念撮影を行いました。午後からは赤白緑の三色団子作りを行いました。蒸している間に「大阪じゃんけん大会」を行いました。負けたら勝ちで、じゃんけんが弱い方が勝ち残り、大変盛り上がりました！団子が出来上がると、ゆず茶と一緒に召し上がっていただきました。皆さんの手作りの団子は、とても美味しいと喜んでいらっしゃいました。



自動車整備工場から

TEL 73-9627

春の特選中古車情報

掲載車は令和4年4月7日現在のものです。当日迄に売り切れの場合はご容赦ください。
 表示価格は消費税込みの価格です。保険料・税金・登録に伴う費用は別途申し受け致します。



SUZUKI
キャリイトラック KC
 ●年式：平成21年4月
 ●走行距離：7.6万キロ
 ●2WD MT AC PS ラジオ
 ●車検整備付

480,000円



DAIHATSU
ハイゼットカーゴ スペシャル
 ●年式：平成17年9月
 ●走行距離：7.8万キロ
 ●4WD MT AC PS ラジオ
 ●車検整備付

490,000円



mazda
スクラムトラック KC
 ●年式：平成18年11月
 ●走行距離：4.4万キロ
 ●4WD MT AC PS ラジオ
 ●車検整備付

580,000円



SUZUKI
キャリイトラック KC
 ●年式：平成25年10月
 ●走行距離：5.2万キロ
 ●4WD MT AC PS ラジオ
 ●車検：令和4年10月28日

780,000円

車買取キャンペーン

乗らなくなった車、車検切れの車はございませんか？

軽トラ・箱バン買取強化中!!

買取例

平成22年式
 サンバートラック 4WD
 走行30,000km以内

買取金額
50万円(税込)



買取の手順

①車の査定

まずはお電話で予約。ご自宅へ伺い査定致します。(無料)

②ご契約

買取金額にご納得頂けましたら売買契約書・必要書類へ記入・捺印。

③車の引取

車検切れ、走行不能の場合でもお引き取りに伺います。(無料)※例外あり

④代金支払

車両の引取・書類の確認が出来次第、ご指定の口座へ振込致します。

共済課から

TEL 73-9612

共済普及担当者紹介

「ひと・いえ・くるま」の

保障のことなら私たちにお任せください。
各支店の共済普及係です。
皆さまによりよい情報をご提供します。
お気軽に支店窓口へご相談ください。

庄原支店



江角睦央

原直子

高橋貴久

小松原雄太

出西支店



池田明弘

杉谷美香



伊波野支店



糸賀政宏

和田裕二

斐川中部支店



森山快

古志達郎

岡本伊織

出東支店



内田悠貴

原琴乃

お問い合わせ

庄原支店 ☎72-0049
出西支店 ☎72-0445

伊波野支店 ☎72-0805
斐川中部支店 ☎72-0249

出東支店 ☎62-2826

詳しくは、お近くの各支店までお問い合わせください。

金融課から



連休期間のATM稼動のお知らせ!



	斐川	庄原	出西	伊波野	ゆめタウン斐川	斐川中部	新川中央	出東
4月29日(金)	○	○	○	○	○	○	○	○
4月30日(土)	○	○	○	○	○	○	○	○
5月1日(日)	○	○	○	○	○	○	○	○
5月2日(月)	○	○	○	○	○	○	○	○
5月3日(火)	○	○	○	○	○	○	○	○
5月4日(水)	○	○	○	○	○	○	○	○
5月5日(木)	○	○	○	○	○	○	○	○

※4月29日(金)～5月1日(日)は9:00～17:00(ゆめタウン斐川9:00～19:00)までの営業時間となります。
 ※5月2日(月)は平常の営業時間8:45～19:00(ゆめタウン斐川9:00～21:00)となります。
 ※5月3日(火)～5月5日(木)は9:00～17:00(ゆめタウン斐川9:00～19:00)までの営業時間となります。

保証料金利組込タイプ版

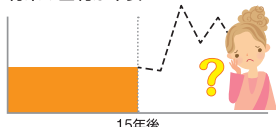
令和4年4月1日現在



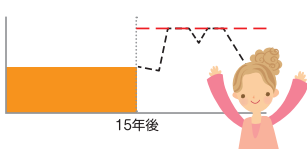
ポイント1

当初特約期間終了後の金利は上限付き!

従来は...
将来の金利が不安



上限が決まっているから安心!



当初特約期間15年（保証料金利組込タイプ）の金利イメージ



ポイント

- 返済額の最大額確定で計画的に返済
お借入時点で返済金額の最大額が確定します。
- 固定金利の安心感+変動金利のメリット
固定金利の安心感と、変動金利による返済額の軽減効果、二つのメリットを併せ持った仕組みです。

- 特約期間中は固定金利となります。
- 特約期間は3年、5年、10年、15年からご選択いただけます。
- 特約期間終了後は自動的に上限金利付き変動金利へ移行しますが、再度固定期間を選択することが可能です。
- その際には手数料5,500円（税込）が必要となります。
- 固定金利の特約期間中に、上限付き変動金利を選択することはできません。
- 上限金利付き変動金利は上限を設定しますので、将来の金利上昇にも安心です。
- 保証料金利組込型のため本欄に記載の金利（基準金利を除く）は、保証料相当分が含まれています。ただし、無担保の場合は保証料相当分を差し引いたものがお借入利率となり、別に保証料（年0.34%）をお支払いいただきます。

お子様の人数に応じて当初特約期間の金利を最大年0.3%下げます。
子育て応援サービス期間



当初特約期間終了後、再度特約期間を設定することも可能です。
変動金利・固定金利どちらをご選択の場合も
その時の基準金利 年▲0.85%
さらに変動金利は上限金利付き
上限金利 年1.85%

【当初特約期間の適用金利（保証料金利組込タイプ）】

3年固定	5年固定	10年固定 (2段階方式)	15年固定 (2段階方式)
年1.15%	年1.15%	年1.15%	年1.15%

【基準金利】

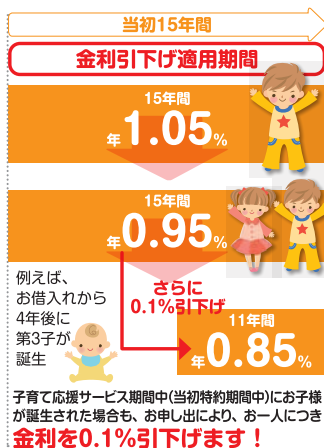
3年固定	5年固定	10年固定	15年固定	変動金利
年2.38%	年2.43%	年2.80%	年3.70%	年2.475%

ポイント2



JALは子育て世代を応援します!! 子育て応援サービス!

ご利用タイプ：当初特約期間15年（保証料金利組込タイプ）の場合 ※子育て応援サービスの対象となったお子様がサービス期間中に対象年齢を超えた場合も、金利引下げは、サービス期間終了まで継続します。



お子様一人につき当初特約期間の金利を年0.1%引下げます。

お子様1人で
年0.1%金利引下げ

お子様2人で
年0.2%金利引下げ

お子様3人で
最大年0.3%
金利引下げ

最大金利引下げ時

当初15年間 年0.85%

その他の金利引下げ対応

- 当JAにて給与振込を指定されている方、または新たに指定される方
- 石州瓦または県産材使用住宅、長期優良住宅
- 他金融機関からのお借換
- 「JAネットバンク」をご利用いただいている方
- 「カードローン」をご契約いただいている方
- 「JAカード」をご利用いただいている方
- JALしまねの正組合員の方（ご家族の方も含まれます）

上記の各項目に該当の場合当初特約期間の金利をそれぞれ年0.1%引下げます（最大年0.3%）
子育て応援サービスによる金利引下げ、その他の金利引下げと併せ最大年0.3%の金利引下げとします。

※その他金利引下げ対応の詳細はJA窓口までお問い合わせください。



お問い合わせ先

島根県農業協同組合 斐川地区本部ローンセンター
TEL 0853-73-9629 FAX 0853-72-1485

JALしまね住宅ローン

検索



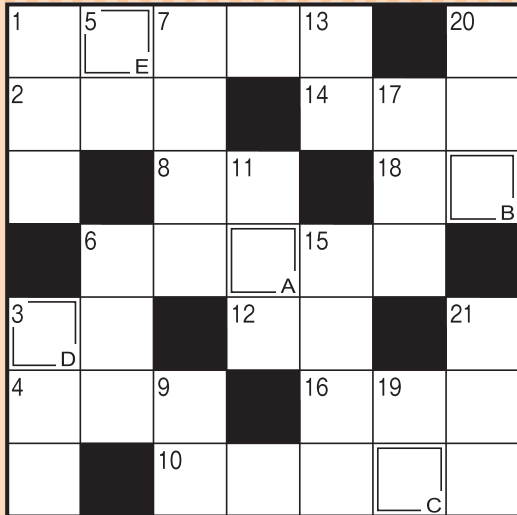


CrossWord Puzzle

クロスワードパズル

二重マスの文字をA～Eの順に並べてできる言葉は何でしょうか？

出題●ニコリ



答え

A B C D E

タテのカギ

- ①ハナショウブとカキツバタは——をつけるのが難しい
- ③擬餌鉤（ぎじばり）の一種です
- ⑤米国の通貨単位
- ⑥——の前の小事
- ⑦——の余地もないほど混み合った会場
- ⑨商品を並べて売る場所
- ⑪料理長をフランス語でいうと
- ⑬あごや鼻の下に生えます
- ⑮高校の最寄り駅までの——定期券を買った
- ⑰ジェラシー、焼きもちともいいます
- ⑲プリンセス・ミチコという品種がある花
- ⑳カキツバタに似た花が咲きます
- ㉑燃料ガスや酸素などを詰めます

ヨコのカギ

- ① 5月4日は——。国民の祝日です
- ② 3拍子の曲に合わせて踊ります
- ③ 野球のグラウンドに四つあります
- ④ 調理中の料理から一口分を取って……
- ⑥ 食事制限などで体重を減らすこと
- ⑧ ちらしやにぎりがあります
- ⑩ 柱・傷・5月5日・ちまきから連想される童謡
- ⑫ 届いた手紙の——を切った
- ⑭ バスやタクシーから降りること
- ⑯ 屋外で写生するとき机代わりにする道具
- ⑰ マニキュアを塗るところ



応募要項



● 応募方法

ハガキに、答え、住所、氏名、年齢、電話番号、本誌に関するご意見・ご感想を記入して、下記宛先にお送りください。

● 賞品

正解者の中から抽選で40名（J Aしまね全体）の方に「農協全国商品券」をお贈りします。

● 当選者発表

賞品の発送をもってかえさせていただきます。

● 宛先・締切

〒699-0593 出雲市斐川町莊原2172-3
J Aしまね 斐川地区本部 組織広報課 「クイズ」係
2022年5月6日（金）（当日消印有効）

◆ 先月号の答え ◆

「ヤエザクラ」



川柳の広場

選句者 島根県川柳連盟会長 竹治ちかし先生

最優秀賞

ひと彩を加え食卓春にする

出雲市 多久和敬子様

優秀賞

ぱっくりと長寿を願う初詣

邑南町 山塚 豊子様

コロナ禍で隣り近所も遠くなり

斐川町 古川シゲ子様

年賀状書けなくなつて母老いる

安来市 斎藤美重子様

佳作

ちよつと春まで死んだふりして冬籠り 出雲市 加本 精一様
難儀してセットした髪乱す風 浜田市 沖田 邦子様
戦後まだリンゴの気持読み取れず 津和野町 田中とよし様
幸せは今日の茶の間の笑い声 斐川町 野中 花蓮様

※校正の都合上、4作品の掲載とさせていただきます。

「家の光」でも俳句・川柳・詩・短歌を毎月募集しています。こちらへもぜひご応募ください！

「家の光」5月号定価 922円
ご購入はお近くのJAへお問合せください。



J Aしまねびよりは、皆様からの俳句・川柳を募集しています。締切は毎月14日必着です。（最優秀賞1句、優秀賞3句、佳作5句）5月号は俳句を募集します。1回のご応募につきお一人様3句までご応募いただけます。

応募方法

俳句または川柳、住所、氏名、年齢、電話番号を記入のうえ、ハガキ、FAX、メールのいずれかでご応募ください。
※応募作品は自作で未発表のものに限ります。
※応募作品の一切の権利は、J Aしまねに帰属するものとします。
※受賞作品は地域名、氏名（または雅号）を掲載します。

あて先

〒690-0887 松江市殿町19-1
J Aしまね ふれあい福祉課
「俳句の広場係」または「川柳の広場係」
F A X : 0852-67-7708
Eメール: fureai.hon@ja-shimane.gr.jp

最優秀賞、優秀賞の4名様には「農協全国商品券1,000円分」をお贈りします。



・お預かりした個人情報、プレゼントの抽選・発送のみに使用し、その他の目的で利用することはありません。

令和5年版

JAしまねカレンダー用 絵手紙募集!

JAしまね令和5年版カレンダーに使用する絵手紙(テーマは「農畜産物」)を募集します。
作品採用者には農協全国商品券5,000円を贈呈



イメージ

JAしまね 検索 詳細はJAしまねのHPをご覧ください。

絵手紙作品テーマ

- | | |
|-----------|-------------|
| 1月/ぼたん | 7月/タマネギ |
| 2月/しまね和牛 | 8月/ミニトマト |
| 3月/キャベツ | 9月/稲穂 |
| 4月/アスパラガス | 10月/トルコギキョウ |
| 5月/デラウェア | 11月/西条柿 |
| 6月/アムスメロン | 12月/白ネギ |

- 応募資格/島根県内在住者
- 募集期間/令和4年6月30日(木)必着
- 応募方法

- ・応募サイズは、郵便ハガキ(100×148mm)
- ・1人各月1点、コピー不可
- ・応募作品の返却はいたしません
- ・応募の際は、自作絵手紙の表面に ①住所 ②氏名(ふりがな) ③電話番号をご記載の上、応募先までお送りください。

■応募・お問合せ先
〒690-0887 松江市殿町19-1 JAしまね ふれあい福祉課 令和5年カレンダー係
電話：0852-67-7704 FAX：0852-67-7708

6/30(木)必着

注意事項

【応募に関する事項】

- (1) 費用の扱い
デザイン画の作成及び応募にかかる費用はすべて応募者の負担とし、応募作品は返還しません。
- (2) 失格となる場合
提出書類に虚偽の記載をした場合・募集要領の条件を満たしていない場合
- (3) 個人情報の取り扱い
応募者の個人情報は、応募作品の選考、採用通知、採用作品の発表、賞品の授与のために使用します。採用された作品の作者氏名、住所の市町村名などについて公表します。
- (4) その他
応募作品の不達等、送付中の事故については、一切の責任を負いかねます。

【著作権等の帰属に関する事項】

- (1) 応募作品は、第三者が著作権等を利用していないものに限りします。
- (2) 応募作品は、応募者が商標登録出願又は意匠登録出願を行っていないものに限りします。また、応募者には、応募後においても、応募作品についての商標登録出願又は意匠登録出願を行わないものとします。
- (3) 採用作品に関する意匠登録を受ける権利及び著作権(著作権法第27条及び第28条に規定される権利を含む)は、全てJAしまねに帰属します。また、採用作品に関する上記権利の譲渡対価は賞金をもって充てるとします。
- (4) 採用作品の著作者人格権は行使できないものとします。
- (5) 採用作品は、JAしまねがデザインの一部を修正・変更する場合があります。
- (6) 採用作品は、採用決定以後、JAしまねのカレンダーやHP、SNS等において自由に使用できるものとします。
- (7) 応募作品について第三者から権利侵害等の警告又は訴えがあった場合、その作品を応募した応募者は、その解決に全面的に協力するものとします。

ムスイ® オイルクリーナー

油を繰り返し使えるから、エコで経済的!!



使った油を熱いまま処理できます!!

戻れにくい2重構造の注ぎ口

ペーパーフィルターで揚げかすをろ過(1~2回ごとに交換)

熱いまま(約180℃まで)入れられる大容量1200cc(ビニールクロス等の上では注入しないでください)



※ペーパーフィルターは1~2回ごと、活性炭カートリッジは約10ℓごとが交換の目安です。別売のペーパーフィルター・カートリッジをご使用ください。お求めはムスイオイルクリーナーをお買い上げのJA・各支店で。

揚げもの上手はお料理上手。

使い勝手を考えた持ちやすい把手

本体は高級感あふれるステンレスのヘアライン仕上げ

活性炭カートリッジで揚げものからのにおいや色をキャッチ(5~10回ごとに交換)

縦:約24cm×直径:約15cm
容量:1.2L(満水) ステンレス製

※本製品は不純物による色とにおいの改善を主目的としたものであり、油そのものの劣化(泡立ち・酸化)を改善するものではありません

●材料は新鮮なものを

素材の鮮度が味に出ます!



●揚げるのは野菜から

香りや味の強いものよりまず野菜から。



●元気な油を使う

油は熱・光・空気は弱く、保管が悪いと一見きれいに見えても酸化が進んでいます。ムスイオイルクリーナーなら使った油をきれいにろ過し上手に保管するから、揚げものもおいしく、油の節約にも貢献します!



ムスイ® 無水鍋

株式会社 HALムスイ

本誌は地球環境に優しい植物油インクを使用しております。



JAしまね 公式ホームページ

JAしまね

検索



* 新玉ねぎの肉巻き照り焼き



コメント

- 少量のお肉でも、ジューシーで甘みの強い新玉ねぎを包むことで、満足のいくボリュームと美味さに!
- 玉ねぎの芯は取らずに残しておく、ばらばらになるのを防ぎ、巻きやすいです。

アレンジ

- 新玉ねぎでない場合は、⑤のところで大さじ2杯の水を加え、蒸し時間を長めにしてじっくり火を通してください。
- しいたけ・竹の子・ゆでた大根を巻いても美味しいです。
- ケチャップと中濃ソース同量を混ぜ合わせてからめれば、洋風にも仕上がります。

材料 (4人分)

- 新玉ねぎ……………2個
- 塩こしょう……………少々
- 小麦粉……………大さじ1
- 青じそ……………8枚
- 豚肉しゃぶしゃぶ用… 16枚
- サラダ油……………大さじ1
- 酒……………大さじ2
- 濃口醤油……………大さじ2
- みりん……………大さじ2
- 砂糖……………小さじ1
- 刻みパセリ……………適量

作り方

- ①新玉ねぎは皮をはぎ、縦に8等分に切る。青じそは縦半分切る。
- ②まな板の上に肉を広げ並べて、塩こしょうと小麦粉を薄く振る。
- ③肉1枚の手前に青じそ1枚と玉ねぎ1切を置いてしっかりと巻き、軽く握って密着させる。残りも同様にして、全部で16枚巻く。
- ④フライパンに油を熱し、肉の巻き終わりを下にして並べ入れ、焼き色がいたら裏返す。
- ⑤全体に焼き色がいたら、混ぜ合わせたAを加え、蓋をして弱火で5分間蒸し焼きにする。
- ⑥蓋を取り、時々裏返ししながら煮絡めて水気を飛ばす。
- ⑦皿に盛り付け、刻みパセリを散らしたら完成。

材料 (4人分)

- パスタ……………320g~400g
- 春キャベツ……………300g
- 竹の子(茹)……………200g
- しいたけ……………2枚
- アスパラガス……………4本
- ベーコン……………80g(4枚)
- バター……………20g
- 小麦粉……………大さじ3
- 牛乳……………500cc
- 固形コンソメ……………2個
- 味噌……………大さじ2
- 黒こしょう……………少々

コメント

- 生クリームを使わず、最後に味噌を加えることでコクが増します。
- パスタのゆで汁は、洗剤代わりに使えます。つけ置き洗い用に捨てずに残しておきましょう。

作り方

- ①鍋にたっぷりのお湯を沸かし、パスタを表示通りの時間茹でる。
- ②キャベツはざく切りに、竹の子・しいたけは厚さ5mmの薄切りに、アスパラガスは3~4cmの長さの斜め薄切りにする。
- ③ベーコンは1cm幅に切る。
- ④フライパンを中火にかけバターとベーコンを入れて炒める。
- ⑤ベーコンに火が通ったら、Aを加えて炒め、しんなりしてきたら、塩こしょうで軽く下味をつける。
- ⑥一度火を止め、小麦粉を加え粉っぽさがなくなるまで混ぜたら、牛乳・コンソメを加えてよく混ぜ、再び火をつけ、木べらで底からよく混ぜながら火を通す。
- ⑦トロミがいたら、味噌とアスパラガスを加え火を通し、茹で上がったパスタも加え、ソースをからめる。
- ⑧皿に盛りつけ、好みで黒こしょうを振ったら完成。

* 春野菜の味噌クリームパスタ



アレンジ

- 具はなんでもOK! 玉ねぎ、ほうれん草、小松菜、人参、スナップえんどう等いろいろアレンジしてみてください。
- ベーコンをシーフードミックスや鮭、鶏肉、ウインナーに変えても美味しいです。
- ゆで汁を大さじ2~4加えると、さらっとしたソースも楽しめます。

JA島根厚生連

健康散歩

春は入学・進学・就職・転勤など新しい生活の始まりの季節ですが、生活環境の変化に伴って心身ともに不調をきたしやすい季節でもあります。さらに長引くコロナ禍の影響で、ストレスやメンタル面の不調をより感じている方も多いのではないのでしょうか。一日の疲れをほぐし、過剰なストレスをため込まないように毎日を過ごすには、入浴が効果的です。



入浴にはどのような効果があるのでしょうか。

1. **温熱効果**: 湯船につかると体温が上がリ、体内の毛細血管が広がって体のすみずみまで温まり、全身の血流を促進します。また新陳代謝が高まって老廃物や疲労物質の代謝が進み、疲労回復が格段によくなります。
2. **水圧効果**: 体にかかる圧力のことで、体じゅうにマッサージ効果をもたらします。この圧力はウエストを3~5cmも細くするだけでなく皮膚血管にも加わります。そのため手足にたまった血液が押し戻されて血行

よい(4)風呂(26)の日

がよくなり、リンパ液の流れもよくなります。

3. **浮力効果**: 人間は活動しているときはもとより、ただ立ったり、座ったりしているだけでも体の筋肉は働いています。水の中に入ると浮力により体重は普段の約10分の1になります。浴槽のたっぷりとしたお湯につかれば、いつも体重を支えている筋肉の緊張がほぐれ、ホッと一息つくことができます。

このような効果を十分に得るために、シャワーだけで入浴を済ますのではなく、湯船につかる習慣を作るとよいでしょう。

4月26日は、「4(よい)26(風呂)」という語呂合わせで、日本入浴協会が「よい風呂の日」と制定しています。この日は、親子でお風呂に入って対話を深めたり、家族同士のふれあいを促したりすることを目的としています。入浴はただ身体を清潔にするためだけでなく、体調を整える効果的な場でもあります。コロナ禍でおうち時間が増える中、ゆったりと湯船につかって体を温め、心身ともにリラックス、リフレッシュした日々を送りましょう。

【編集後記】春と言えば皆さん何を連想されますか?車で走っていると、梅、菜の花、河津桜...など鮮やかな景色が広がり、目で楽しい季節がやってきたな~と感じながらドライブを楽しんでいます。今月号はキャベツ生産者の宮廻さんと、うれしびではタケノコと新玉ねぎの料理をご紹介します。この機会にぜひ食事でも春を満喫していただくと嬉しいです◎(安)