

# JAしまねびより

2018  
8  
August Vol.29

特集 島根のいいもの再発見!! 「斐川町 タマネギ」 斐川地区本部



島根には誇れる農産品がたーっくさん！  
**島根のいいもの再発見!!**  
直撃・生産者インタビュー！



東西に長く広がり、海も山もある自然環境豊かな島根県。島根には、胸を張って誇れる農産品が実は多種多様にあるんです。毎月、その農産品を紹介、生産者の生の声を聞いていきます！

## 【斐川町 タマネギ】

8月は、斐川地区本部。出雲市斐川町で、タマネギの生産に取り組む、常松種苗(株)の常松信光社長にお話をお伺いしてきました。



お話をお伺いした常松信光社長

**タマネギの生産をはじめたどのくらいになりますか？**

先代の父親の時代からタマネギを栽培しています。平成23年に法人化し、種苗事業とタマネギ栽培を中心に農業を営んでいます。私自身は会社勤めを経て、農業に携わって15年になります。苗部会の一員としてタマネギをはじめトマトやスイカ、ナスビ、キュウリなどの種苗事業を行なっていく中で、おかげさまで、部会員として苗の品質は高い評価を頂いています。斐川町管内では、盛んにタマネギが栽培されていましたが、近年は生産者が減少、出荷量も減りつつあります。そうした中で、タマネギの生産を徐々に



簸川平野に広がるタマネギの圃場。

拡大、現在は3・8ヘクタールの面積で栽培しています。

**年間の栽培(事業)スケジュールはどのようなものですか？**

種苗店から苗部会に注文を受け、ナスビやキュウリ、トマトなどの苗を4月頃まで作り、5月をめどに出荷します。タマネギは9月に種を播いて10〜11月に苗を販売。自社での栽培は11月初旬に定植し、年が明けた5月下旬頃から6月にかけて、葉が倒れ始めたら収穫の合図、土から抜いていきます。その後7月に入ると、タマネギ苗を作るための土壌消毒など、管理を行い、一年を通して、なるべく効率よく



今年のタマネギは出来が良く、収穫量もいつも以上！

作業するよう心掛けています。

## タマネギの栽培で感じる 事や、大変なことなどお りますか？

露地の色々な野菜と同じだ  
と思います。天候や病気には  
細心の注意を払っています。  
特にべト病が厄介で、病  
気が蔓延しないように管理を  
徹底しています。また今年の  
2月、急激に冷え込んだ影響  
で早生（わせ）品種のタマネ  
ギの生育が遅れました。毎年、  
色々なケースが出現し、試行  
錯誤しています。自分のイ  
メージ通りにはいかず何が正  
解か、さっぱりわからない事  
も多々あります。ただ、失敗  
を糧に、困難に立ち向かって



出荷作業は機械選別を導入し、効率があ  
がったとはいえ、細々とした手作業や人の  
目ももちろん重要で、一番手のかかる作業。



余分な茎と根を切り落とす作業は、タマネギ  
を長持ちさせるためにも、とても大事。

いく事が農業の面白みでもあ  
ると感じています。去年は初  
めて、モチ米を栽培している  
圃場約1ヘクタールの裏作と  
してタマネギを定植し、無事、  
収穫することができました。

タマネギの出荷には、選別  
機を使いSから2Lサイズに  
分別して出荷します。作業量  
が多く、収穫したタマネギの  
先端、余分な茎部分と根を、  
ハサミを使い1個1個手作業  
で切ります。みかんの選別機  
を応用した穴にタマネギを通  
して大きさを選別。この一連  
の作業をパート従業員7〜8  
人で行っています。適度な大  
きさや長さになった苗を品種  
ごとに100本単位、ワラで  
結んで出荷します。多い時で  
20万本位出荷します。すべて  
手作業なので、労力をとても  
要します。

## タマネギは大小あります が、大きさによって味の 違いなどあるのですか？

大きさによる味の違いは特  
にないと思います。多くのご  
家庭でタマネギは身近な野菜  
で、色々な食べ方があると思  
いますが、焼く・煮込むこと  
で、タマネギ本来の美味しさ  
を楽しむことができます。大  
きさによっての味の違いは大  
差ないものの、早生（わせ）  
のタマネギは一般的に甘みが  
あり、柔らかいとされ、奥手  
はよりシャキシャキ感を堪能  
することができます。また、  
現在栽培しているタマネギは  
加工用として多く出荷してお  
り、なるべく大きくするよう  
にしています。

## 今後の抱負や展望を聞か せてください。

法人としてタマネギ生産に  
携わる上で、従業員の存在が  
あってはじめて、事業として  
成り立つので、従業員を第一  
に考えています。収穫や出荷  
時など大事な時期に人手がい  
ないと後手後手になり計画通  
りにいかなくなりません。従業  
員を第一に考え、ちよつと空  
いた時間や、土日のみの勤務



出荷作業には多くの人手を要し、その人  
手を確保することが経営の鍵を握るという。

など、個人の生活スタイルに  
合わせて働いてもらえるよう  
努めています。遠方から出勤  
する従業員もおり、ありがた  
い限りです。みんなが和気あ  
いあいとしながらも、真剣に  
作業する姿は心強いです。少  
子高齢化でタマネギを作る人  
は少なくなってきましたが、食  
卓には必要不可欠なものが、  
食卓には必要不可欠なものが、  
今後も美味しいタマネギを  
作り続けて行きたいと考えて  
います。



常松社長の笑顔に、今後の農業経営の  
変化やあり方を見せられたような気がする。

## タマネギ 一口メモ

斐川町では、以前はタマネギ栽培をする人がたくさんおり、野菜部会も概ね200人の会員がいたが、現在は数十人の規模まで縮小した。タマネギは価格の変動が比較的大きいとされ、輸入品も台頭してきたことから、徐々にタマネギの生産が減少してきた。そこで常松さんは機械化を進め、加工用としての出荷を強化、出東地区では最大規模でタマネギを生産している。規格外のタマネギは社会福祉施設に無料で譲渡するなど、社会貢献も定期的に行っており、斐川町産のタマネギが途絶えないよう使命感を持って生産している。



# ＼チャレンジ／「JA自己改革」



「農業者の所得増大」「農業生産の拡大」「地域の活性化」の3つを基本目標に、JA自らが進める改革のことをJA自己改革と言います。JAしまね農業戦略実践3カ年営農計画の取り組みはもとより、食農教育や社会貢献活動等を通じて、地域活性化と住みよい地域社会づくりをめざします。

## 島根米の安定的取引拡大と販売拡大に向けた取り組み

需要や引き合いの強い米の生産、販売をすすめることで、長期安定的な販売が確保でき、稲作経営の安定・維持につなげることができることから、JAしまねは販売先卸と事前契約（収穫前契約・複数年契約）の締結に積極的に取り組んでいます。

販売先卸を通じて量販店や中食・外食等の実需者と産地の間で安定取引を拡大していくとともに、産地と実需者との結びつきによる「顔の見える販売」の強化につなげていきます。30年産島根米では事前契約をJA集荷目標値の80%にあたる34,000トンを目指し契約推進を行っているところです。

また、販売先卸ならびに実需者からは、特に「きぬむすめ」と「つや姫」に対しての要望数量（引き合い）が高く、今後ますますの作付拡大が求められています。

一層の生産、販売拡大につなげるべく、販売促進活動にも力を入れており、沖縄県での販売促進活動を4年前から実施するなど、「島根県産つや姫」は認知度を含め定着しています。また、県内においては島根米の販売促進、消費拡大に向けて広告宣伝・PR対策の強化に努めています。



<沖縄県におけるつや姫の販売促進活動>



<きぬむすめのテレビCM>

## 島根米生産者の皆さまへ

JAしまねでは、「農業者の所得増大」を最大目的として、JAに出荷をいただく島根米生産者の皆様からの30年産米の買取手法について以下のとおり実施させていただきます。

1. 出荷時の「仮単価」と、12月の「追加金」の2段階によるお支払いをいたします。なお、お支払いの考え方は29年産と同様とします。

8月以降12月にかけて、全国の作付状況や作況、また収穫量が公表され、これらの状況をふまえた需給見通しなどにより販売価格も左右されます。このことから、より精度の高い買取金をご提示するために2段階によるお支払いにより、生産者の皆さまの所得向上と計画的な営農を支援します。

2. さらに、精算可能財源が生じれば、翌年11月を目途に最終精算金をお支払いします。

これからも、結びつきの強い「島根米」の販売を通じて、高評価の確立を目指してまいりますので、30年産米も1袋でも多くJAへ出荷いただきますようお願い申し上げます。



# JAしまね農業振興支援事業 活用事例のご紹介

JAしまねでは、経営拡大に向けた基盤整備や機械等の更新対策、県域でのモデル事業を実施するために、「JAしまね農業振興支援事業」に取り組んでいます。

## 農事組合法人 サンライズうづか

組合長 向山 剛之

海士町の農事組合法人『サンライズうづか』では現在主食用米17ha、WCS（稲発酵粗飼料）用稲2.5haを栽培し水稻中心の経営を行っております。平成19年に経営面積10haでスタートし、現在の組合員数は13名です。耕作放棄地をなくし農地を維持する、地域の発展に貢献するなど地域農業を守るということを基本方針にしています。



JAしまねの農業振興支援事業を活用し平成28年にコンバイン、29年に大型の田植機を導入し、経営規模の拡大、作業効率の向上をすすめ、販売額も1,700万円と順調に実績を伸ばしています。また安心・安全・美味しい農産物を消費者に提供するため「美味しまね認証」の取得に向けた取り組みも始めています。

近年は異常気象・農業者の高齢化・担い手不足など農業を取り巻く環境はとても厳しい状況におかれています。マイナス面ばかりが目立つ時代だからこそ農業振興のチャンスと捉え、JAしまねと共に奮起し魅力ある事業活動ができるよう汗を流してまいりたいと思います。そして我々の取り組みに少しでも共感していただき、新規就農される若者が増える事を心より期待しております。

## 理事会情報（6月29日開催）

### 協議事項

- ① 農業所得増大・地域活性化応援プログラム「平成30年度県域企画応援事業計画」及び各要領の設定について
- ② 組合と理事との取引（契約）の承認について
- ③ 第4事業年度業務報告書について
- ④ デイスクロージャー誌2018について
- ⑤ 運営体制改革にかかる今後の進め方について
- ⑥ 理事の個別役員報酬額の決定について

### 報告事項

- ① 平成30年度JAしまね農業振興支援事業第1回（6月）申請について
- ② 「摘果メロン」に対する農業誤使用について
- ③ 米穀園芸情勢について
- ④ 畜産情勢について
- ⑤ 平成30年度第2四半期の余裕金運用計画額および運用方針について
- ⑥ 平成29年度防犯カメラ寄贈について
- ⑦ 平成29年度カーブミラー寄贈について
- ⑧ 組合と理事との取引（契約）の報告について
- ⑨ 未収金等の債権の償却について
- ⑩ 個人情報法の違反又は法違反のおそれのある事案に関する報告書の提出について
- ⑪ 平成30年5月末主要実績について
- ⑫ 平成30年5月末月次決算について
- ⑬ 旧松江JA会館跡地の活用について
- ⑭ 就業規則制裁条項の適用について
- その他① 農政をめぐる情勢について
- その他② 青年・女性理事活動報告等
- その他③ 全農低価格モデルトラクタの機種決定について

雲南

## 「おもてなしプロジェクト」 JA自己改革を応援！

JAしまね雲南女性部は、今年度の統一行動として「おもてなしプロジェクト」と名付けたJA支店の美化活動を始めました。JA自己改革の後押しとなるよう「自分たちのJAを自分たちで守る」という意識を女性部員で共有するために、高橋美佐子部長が提案しました。高橋部長は「JAは自己改革の正念場を迎えている。JAをよりどころとしている私たちは大きなことはできないが、一緒に歩みを進めていく姿勢をアピールしたい」と思いを話します。

女性部雲南吉田支部は、植え込み花壇の剪定や入口付近の清掃。大東支部と加茂支部は、玄関周りを花で飾りました。参加した部員は「訪れた方々が、きれいな花で和んでもらえれば嬉しい。小さな活動だが、自己改革への大きな一歩だと感じた」と話します。

大東支店の糸原支店長は「ありがたい一言。JAグループも自己改革の取り組みを加速しているが、私たちには強力な応援団がいることを実感した」と感謝を述べました。



支店職員と協力し「みどりのカーテン」やプランターを準備しました

隠岐

## JAカップ学童野球 松江・隠岐地区予選

JAカップ第35回島根県学童軟式野球選手権大会の松江・隠岐地区予選が7月14日から3日間、松江市鹿島町の深田運動公園野球場など4会場で行われました。24チームが出場し、隠岐からは、都万レッドスターズ・五箇ミラクルズ・西郷ファイターズの3チームが参加いたしました。

大会前日には、隠岐汽船ターミナル内において壮行式が開催され、佐々木賢治本部長が「健闘を祈ります」と各チームを激励しました。

隠岐の島町では島内の子供が減少し、野球チームの維持も困難になってきている中で各チームとも健闘しました。優勝は城西レッドスターズで、8月18日・19日の両日、松江市営球場で開催される県大会へ出場いたします。



くにびき

## くにびき女性部が最優秀賞！ 中四国地区JA女性組織リーダー活動発表

くにびき女性部の諏訪智子さん（津田支部）が7月5日、米子市で開催された2018年度中四国地区JA女性組織リーダー研修会の「組織体験活動発表」に、島根県代表として出場し、最優秀賞に輝きました。

研修会は5日・6日の2日間行われ、9県のJA女性部員約250人が参加し、会員相互の交流を深めました。

当日は、各県の代表が自組織の活動について発表。諏訪さんは「食で繋（つな）がる縁・笑顔が広がる女性部の輪」と題し、郷土食材を使った料理教室や裏方として料理を提供した婚活イベントなど、女性部が関わった、さまざまな活動をユーモアを交え紹介しました。

審査員からは「とても力強く、表現力もすばらしかった。今後、さらに地域を活性化してくれるだろうと期待が持てる発表だった」と講評。諏訪さんは「名前を呼ばれた時は、びっくりした。女性部みんなの活動の賜物。JA全国女性大会でもしっかりPRしたい」と喜びと抱負を語りました。

来年1月のJA全国女性大会に諏訪さんは、中四国代表として出場します。



やすぎ

## 大型特殊免許(農耕車限定) 取得講習会開催

やすぎ地区本部は6月27日・28日の2日間、安来市穂日島町のやすぎ担い手支援センターで、大型特殊免許（農耕車限定）の取得に向けた講習会を開催しました。市内の営農組合や新規就農者など総勢10人に受講いただき、基本操作の確認や試験のポイントなどを学びました。

この講習会は、近年、営農組合や大規模農家において大型機械の導入が増加する中、免許を取得し安全に使用してほしいとの思いから毎年開催しています。講師は免許を持つJAの職員が主と、受講者は交通ルールなどの座学講座を2時間程度受けた後、敷地内で実際に大型トラクターを運転し、走行確認や方向変換などの練習を行いました。

JAの職員は「試験に受かることも大切だが、安全に使用してもらうことを第一に免許取得の推進に力を入れています」と話しています。



## 斐川

### はとむぎの魅力伝える

はとむぎ茶を中心とした関連商品を開発・販売しているJAしまね斐川地区本部よい食工房は、はとむぎの魅力地域の人たちに広く知ってもらい地産池消につなげようと、はとむぎ料理講習会を同地区本部のあぐりキッチンふぁみーゆで開催しました。講習会には、町内外から約30人にご参加いただきました。講師にはマクロビオティックを実践している郷土マクロビアン岡里美さんを招き、「誰でも簡単・お手軽レシピ」と題して、「はとむぎ冷やし坦々うどん」「はとむぎ入りポテトサラダ」など計4品を紹介しました。岡さんに手ほどきを受けながら調理をして、完成したあとはみんなで味わいました。岡さんは「料理を通じてマクロビオティックを楽しんでもらうことが一番の喜びです」と話し、参加者からは「いろいろな加工品があり様々な食べ方ができアレンジしやすいのも魅力」と感想が寄せられ、講習会は大盛況となりました。



## 隠岐 どうぜん

### 西ノ島町畜産振興施設が完成 家畜市場を開催

6月26日(火)浦郷市場(旧浦郷農協管内)老朽化に伴い建設が進められていた「西ノ島町畜産振興施設(旧黒木農協管内、美田船越)が完成しました。西ノ島町主催の竣工式が施設のお披露目を兼ねて行われ、本地区本部もJA農産加工場にて製造した紅白餅でもち投げをしました。

この西ノ島町畜産振興施設は、穏やかな美田湾の海岸道路沿いに立地しており、誘導レー尔付家畜市場セリ場、郡内家畜集出荷施設、飼料倉庫、糞尿処理施設、畜産研修施設が配置されています。本地区本部ではこの機能を余すところなく活用し、今後畜産業が地域の旗手となるよう取組んでまいります。また、7月5日(木)には同施設初の西ノ島家畜市場が開催されました。子牛119頭・成牛10頭の上場があり、畜産農家をはじめ関係者の方々にご協力いただき無事にセリ終えることができました。



## 石見銀山

### 職員海岸清掃ボランティア

大田市の各種団体で構成する「大田市海岸を美しくする活動実行委員会」は7月15日、同市久手町の「迫海岸」の清掃作業を行いました。実行委員会の一員である石見銀山地区本部からは、39名の職員が参加しました。

同実行委員会は、毎年海水浴のシーズンになると市内の関係機関、市民へ海岸清掃ボランティアへの参加を呼びかけ、海岸のごみ拾いをしています。参加者が一斉に清掃することで、生活環境の保全や海洋環境の保全の意識を高めることを目的としており、今年で15回目を迎えます。

当日は早朝から多くの構成団体が集まり、炎天下の中、海岸清掃を行いました。



迫海岸のごみ拾いをする職員

## 出雲

### 県版GAP「美味しまね認証」 認証産品を生産者がPR

ラピタ本店で7月17日から22日の6日間、島根県版の農業生産工程管理(GAP)制度「美味(おい)しまね認証」の認証産品のフェアを開きました。17日と21日は菌床しいたけ、アスパラガスの生産者らが店頭立ち、試食販売で消費者と交流しました。

販売したのは菌床生しいたけ、アスパラガス、青ネギ、「こめたまご」の4産品。試食には全ての産品を使ったオムレツを用意しました。会場には「美味しまね認証」の詳しい説明を掲示し、安全性と優れた品質が認められた産品であることをPR。来場者は「今まで意識したことがない制度でしたが、話を聞いて初めて分かりました」と話しました。

(有)旭養鶏舎、(有)福田ファームの「こめたまご」、JAしまねエコネギ研究会県認証グループの青ネギは、平成21年に認証を取得。JAしまね出雲しいたけ部会が生産する菌床生しいたけ、JAしまね出雲アスパラガス部会美味しまね認証グループが生産するアスパラガスは、今年3月に取得しました。安全・安心を目に見える形でPRしていきます。



販売した4産品

西いわみ

## 「おいしい」を届けます。 益田産アールスメロン初出荷

JAしまね益田メロン部会（部会長松本哲夫）は7月4日、夏の贈答需要期に向けたメロン「アールス」の出荷を始めました。

同部会では「アールス」の出荷時期を7月出荷の夏作と10月出荷の秋作に分けて栽培しています。

当日は、5戸の生産者が48個のコンテナを持ち込みました。出荷に先立って選果スタッフや部会員らが立ち会い、品質を確認しました。

JAでは夏作「アールス」の出荷目標を13,000ケース、約104トンと見込んでおり、京阪神市場や県内各市場に夏の味覚を届けます。



本店

## アグリミーティング2018 最新技術や作業服を紹介

7月7、8日の両日、松江市くにびきメッセでアグリミーティング2018と第8回農機総合展示会を開催し、県内各地から担い手の皆様をはじめとした2,111名にご来場いただきました。会場ではスマート農業ブースや各種相談ブースをはじめ、セミナー、農機展示など、担い手のニーズに沿ったものを多数取り揃え、最新情報を提供しました。農作業服を提案するファッションショーでモデルを務めたのは、各地区本部管内の担い手のみなさんです。特別ゲストとして竹下組合長とJA女性部の長島部長が登場するなど、会場は大変盛り上がりしました。当日は島根大産直市も開催し、出雲農林高校の生徒さんや地区本部などが、新鮮な野菜や農産加工品を販売しました。



気分はパコレモデル  
竹下組合長と出雲農林高校の生徒さん

島根おおち

## 都賀小水力発電所始動

島根おおち地区本部が保有している、都賀小水力発電所が改修工事を終え、7月13日に竣工式をとり行いました。

都賀発電所は、江の川水系塩谷川の豊富な水資源を活かし、農業の近代化に伴う電力需要の増大に呼応するため、昭和38年に建設されましたが、およそ半世紀に渡る稼働で老朽化が進んだため、再生可能エネルギー特別措置法の法改正を転機と捉え、同法に基づく電力の固定価格買取制度（FIT）を利用し、29年度より大規模改修工事に着手しました。

改修後の新たな施設では、年間145万kwh（キロワットアワー）の売電を予定しており、安全なクリーンエネルギーの活用・確保に向けた取り組みをすすめ、地域の水資源を活かした小水力発電所を後世に引き継ぎます。島根おおち地区本部では、都賀小水力発電所の他、角谷小水力発電所も保有しており、10月竣工予定としております。

改修工事にあたり、地元の皆様のご理解とご協力を頂きましたことを厚くお礼申し上げます。



いわみ中央

## みんなで取り組もう！ 日差しを遮るみどりのカーテン

JAしまねいわみ中央地区本部は、JAしまねとJAしまね女性部の統一行動『みどりのカーテン』の実施にともない、5月から6月にかけて各支店でゴーヤやアサガオ、ふうせんかずらなどの苗をプランターに植えました。暑い日差しをさえぎるみどりのカーテンが、今では窓を覆うくらいにまでなりました。これからも支店の職員で水やりなどをしながら育てていきます。支店だけでなく、JA女性部のそれぞれの家庭においてもみどりのカーテンを実施しています。今年は特に猛暑が続き、このみどりのカーテンが大活躍してくれることでしょう！





## タテのカギ



- ①電流を流したり切ったりする装置
- ④深谷、下仁田、九条といえば
- ⑥膝より下、くるぶしより上
- ⑦野山を耕して田畑にすること
- ⑨鉄棒や跳び箱を使って行う一体操
- ⑪木を育てたり切り出したり加工したりする仕事
- ⑬体の90%以上が水分だという、水にすむ生き物
- ⑮年下の女きょうだい
- ⑰田楽にしてもおいしい紫色の実野菜
- ⑲あ、おいしそう。ひと——ちょうだい!
- ㉑カイコの繭から作ります

## ヨコのカギ



- ①十五夜に飾る植物
- ②米の収穫作業の一つ
- ③エレベーターの表示では「B」
- ④よく飼われているペットなんだニャ
- ⑤石原裕次郎と牧村旬子のデュエット曲「——の恋の物語」
- ⑧——足りて礼節を知る
- ⑩和風の携帯薬入れ。黄門様のドラマでおなじみです
- ⑫恋愛運や金運などを見てもらいます
- ⑬カラオケ店で離さない人もいます
- ⑮招く人がホストなら、招かれる人は
- ⑰月の模様はウサギがこれをついているように見えるとか
- ⑲佐渡島に保護センターがある鳥

二重マスの文字を A ~ D の順に並べてできる言葉は何でしょうか?

1	6	9		13	16	20
2			11		17	
		10				
3	7				18	21
	8			14		
4			12		19	
5				15		

答え 

A	B	C	D
---	---	---	---

## 応募要項

- 応募方法 ハガキに、答え、住所、氏名、年齢、電話番号、本誌に関するご意見・ご感想を記入して、下記宛先にお送りください。
- 賞品 正解者の中から抽選で40名（JAしまね全体）の方に「JA商品券」をお贈りします。
- 当選者発表 賞品の発送をもってかえさせていただきます。
- 宛先・締切 〒697-0024 浜田市黒川町3741番地  
JAしまね いわみ中央地区本部 ふれあい課 「クイズ」係  
平成30年9月5日（水）（当日消印有効）

## ◆先月号の答え◆ 「ナツマツリ」

ヒ	マ	ワ	リ	バ	ス
ヤ	ス	リ	ア	ラ	ブ
ケ	ア	シ	リ	シ	リ
ホ	イ	ツ	ス	ル	
ツ	ル	カ	イ	テ	
ク	モ	リ	エ	ツ	グ
エ	ン	マ	イ	ナ	ス

・お預かりした個人情報、プレゼントの抽選・発送以外の目的で利用することはございません。

けんこうさんぽ  
**健康散歩**  
JA島根厚生連

## 胸部CT検診を受けてみませんか?

- 喫煙者、喫煙歴がある方
- 咳、痰などが続く方
- 40歳以上の方
- 家族に喫煙者がいる方
- 家族にがん歴のある方
- 家族・親戚に肺の疾患がある方

### 特に検診をお勧めする方

- がん発見率が高い（胸部X線検査の約10倍）
- 微細ながんを発見できる（5mm程度まで発見可能）
- CTで発見された肺がんは早期の比率が高く、その治療成績も良好
- 喫煙による肺へのダメージがはっきりと描出される
- 一般診療に比べ低線量被曝
- 短い検査時間（5分程度）

### 胸部CT検診の特徴

日本人の死亡原因の第1位はがんで、その中で最も多いのが肺がんです。肺がんは早期ではほぼ無症状で、症状が出てからでも肺がん以外の病気でも見られる症状（咳や痰など）が多く、早期発見が難しい病気です。また、肺がんは「たばこを吸う人の病気」というイメージが強く、実際に喫煙との関連が非常に大きい病気ですが、近年、日本人男性の約3割、女性の約8割の肺がんは非喫煙者に発症しています。肺がんには喫煙の影響が非常に大きいタイプとそうでないタイプがあり、喫煙以外の生活習慣や受動喫煙、環境などとの因果関係もあるので、誰もが十分にかかる可能性があります。

肺がん検診と聞いてまず思いつくのは胸部X線検査（いわゆるレントゲン）という人が多いと思います。では、「胸部CT検査」による肺がん検診というものもある事をご存知でしょうか？現在、厚生労働省が定める肺がん検診は、40歳以上の人を対象とした年1回の胸部X線検査や、痰を採取して顕微鏡で調べる喀痰検査です。しかし、これらの検査では早期の肺がんを発見するには限界があります。胸部X線検査や喀痰検査では発見しにくい、より早期の肺がんを見つけるためには胸部CT検査による肺がん検診が有効です。



Aコープごうつ店リニューアルオープン



6月30日(土)にAコープごうつ店がリニューアルオープンしました。

当日はあいにくの雨模様となり、予定していたオープニングセレモニーは中止となりましたが、開店前から行列ができ、店内は多くのお客様でにぎわいました。

Aコープごうつ店は今年4月上旬に工事着工し、屋根や外壁等の建物改修を行うとともに店内内装も一新し、売り場が明るくきれいになり、これまで以上の品揃えの充実とボリューム感のある陳列をする事により、お買い回りがしやすい店舗となりました。

また、リニューアルに合わせてJA産直コーナーも新設し、地域の生産者が直接持ち込む新鮮野菜も提供しています。

Aコープごうつ店では引き続き県内産・国内産にこだわり安心・安全な商品提供をすすめ、組合員・地域の皆様に喜ばれ、親しんでいただける店舗づくりを進めていきます。



三隅支店ふれあい企画旅行



今年も6月26日から27日にかけて、1泊2日の日程で三隅支店ふれあい企画旅行が開催され、43名と多くの皆さんの参加をいただきました。今年も天橋立・余部鉄橋跡・鳥取砂丘・砂の美術館など日本海側をメインにしたコースであり、初めて行ったという方が多くいらっしゃいました。

平日であったことや2日間とも天候に恵まれた為、どの観光地もゆつくり・のんびり観光ができました。天橋立や鳥取砂丘では初めてリフトに乗ったという人もおられ、砂の美術館では砂のみで作られた芸術品をみて『きれいだねー、すごいねー』と皆さんびつくりされていました。今回参加された皆さんは三隅町の方ばかりですが、初めて顔を合わせる方もおられ、『久しぶりにお会いした』など、夜の懇親会ではカラオケなども行ないながら話もはずみ、皆さん楽しんでいらつしやいました。支店旅行はこれからも毎年行う予定にしておりますので、今後のご参加をお待ちしております。



JAしまねいわみ中央地区本部三隅支店ふれあい企画

サプライズ



江津市有福温泉町 森脇 初美さん

かっぱみたいなピーマン  
カッパ? 鬼? 天狗? 何に見えますか?



JAあぐり農園にて

ひよこみたいなミニトマト



浜田市三隅町 隅川 栄子さん

ミッキージャガイモ



浜田市熱田町 長見 幸恵さん

ハート型のジャガイモ



浜田市弥栄町 田野島 美津恵さん

アシカみたいなジャガイモ

産直トピックス

7月の営農塾

【第20回 7月4日】

7月4日(水)参加者12名で第20回営農塾が開催されました。座学では、農産課島本職員による「石灰を含む肥料の特性」について、消石灰、苦土石灰、カキ殻石灰(サンライム)の特性について次の事を学びました。

1つ目に消石灰は、水酸化カルシウムです。特性は、畑に入れてから7日ほどかけて炭酸石灰に変化します。この間は土の様子が大きく変わる時期ですから、作付はしないことです。特に化成肥料もこの間は入れない方がよく、日数がとれない場合は、炭酸苦土石灰の方が良いです。

2つ目に苦土石灰は、炭酸苦土石灰といえます。特性は、酸性中和には効果的なのですが作付できません。水に溶いたものを定植後、白菜の根元にかん注すると、根こぶ病を抑える。1,000倍液の上澄みを大根にまくと軟腐病が止まります。

3つ目にカキ殻石灰は、炭酸カルシウムです。特性は、効き目が穏やかで、キュウリやピーマンの生育中にそのまま振りかけるとほとんどの病気を抑える。木酢などと混ぜて葉面散布や、かん注すると、エダマメが増収、キュウリの耐病性、イチゴの肥大や日持ちが良くなります。

この3つの石灰を上手に使って作物を栽培していきましょう。塾生からも質問が出るなど有意義な講義でした。また、圃場実習では、各班に分かれトマトやナスの収穫、病気にかかったミニトマトの撤収作業などを行いました。トマト、ナスの収穫では、各班で喜びの声が上がりました。



【第21回 7月18日】

7月18日(水)参加者11名で第21回営農塾が開催されました。座学では、農産課島本職員による今話題の「コンパニオンプランツ・バンカープランツ」について学びました。

コンパニオンプランツの言葉の意味は、英語のコンパニオンは、仲間とか気の合った友だち、プランツは植物です。よって、仲のよい植物同士ということになります。日本語では、共存植物、共栄植物と訳されることが多いです。

組み合わせについては、次の2点を学びました。第1に、良い組み合わせによっては、野菜がたくさんとれ、収穫量は上がります。

第2に、悪い組み合わせによっては、住み分けが出来ず、競合が起きて収穫量が下がります。以上のことから、収穫量が上がる組み合わせの良い品種選びをしていくことが大切であることを学びました。

バンカープランツの言葉の意味は、バンク(BANK)、お金を貯めるという意味から天敵を貯える意味で、天敵を利用して、農薬散布量を減らすことが目的です。

農薬に頼らないための、10カ条を学びました。  
1. 土作りは念入りに、2. 畑は清潔に保つ、3. 連作はしない、4. 厚まき、密植を避ける、5. 窒素肥料のやりすぎは禁物、6. 抵抗性の品種を選ぶ、7. 排水をよくし、乾燥時には水やりを、8. 病害虫の被害は早期に処理、9. 害虫は手で捕殺する、10. 農薬の使用は最小限に、以上10カ条です。塾生らは、農薬を使用しない事は、大変な事だと痛感していました。

圃場実習では、各班に分かれトマトやナス、枝豆の収穫作業などを行いました。



第3回育成塾 「秋冬野菜講習会」を開催!

【第3回 7月17日】

7月17日(火)参加者9名でいわみ中央地区本部ふれあいホールにて、第3回育成塾の講習会が開催されました。

今回は、(株)山陰種苗代表取締役社長 大畑 整 氏を講師にお招きし、「秋冬野菜について」講義を受けました。

講義では、秋冬に産直店舗への主力作物となる白菜、大根、ニンジン、ブロッコリーの作物に絞り、野菜の特徴から品種を選ぶときのポイント、定植時期や管理方法、肥料では、施肥量、時期、病気では、発生しやすい病気について細かく講義がありました。

塾生の皆さんも、講義を熱心に聴いていました。質問では、主力作物以外の野菜、ズッキーニの生育など多岐にわたって質問がありました。塾生同士で自分たちの栽培時の成功、失敗などの情報を交換するなど、大変有意義な講習会でした。

最後に、残暑厳しくなりますが、「頑張って作物を栽培して行きましょう!」を合言葉に講習会は終了しました。



すくすく子どもまつりに参加

7月7日(土)に、

浜田市子育て支援センターにおいて、すくすく子どもまつりが開催されいわみ中央地区本部の産直市場も参加しました。

前日までの大雨により、テントが撤去されたため、軽トラ市の予定が軒下市となりましたが、多くの親子で賑わいました。

当日は、トマト・きゅうりといった夏野菜をはじめ、キャベツやデラウエアを特別価格で販売し好評でした。

子供連れのお父さんが「何を買って帰ろうか?」とお母さんに電話されていたり、一人で数点を袋いっぱい購入いただき「今日は買い物に行かなくて済むわ」という声も聞かれました。

購入者へのサービスとしてポップコーンを配り、子供さんにも大変喜んでいただきました。これからも、地元の良い野菜を地元の多くの皆様へお届けしていきたいと思えます。

おまつり会場で、「すくすくやさいやさん」と題して足型アートを作成され、きれいな市場黒川店に掲示しております。ご来店の際には作品をご覧ください。





# 教えて野菜作り!

2018年8月号

## 定番野菜・秋まきが栽培も味も最高のダイコン

アブラナ科 原産地：地中海沿岸・中央アジア



ダイコンは本来、秋に発芽し、冬を越し、春に花を咲かせて子孫を残す植物です。このため、冷涼な時期に栽培し、晩秋に収穫するダイコンは病害虫にも強く、作りやすい野菜のひとつです。また、ダイコンは種を播いてから60日前後で肥大状況を見ながら収穫します。しかし、結果から次のような症状も発生しますのでポイントを知っておいて下さい。

- ・「**収穫したダイコンを切ったら中に穴があった**」  
「す」が入った状態です。収穫が遅れて根が成長し過ぎたことと、肥料が多かった場合も起こりやすくなります。
- ・「**表面がデコボコして中が硬い**」  
モザイク病が原因で葉が奇形になった状態です。モザイク病を媒介するアブラムシを駆除し予防に努めます。

「す」入り



モザイク病



- ・「**輪切りにしたら、中心部が赤褐色になっていた**」  
ホウ素の欠乏により褐色になります。ダイコンは連作障害が少ないと言われていますが、このような症状があった圃場では続けて作らないほうがよいでしょう。

### ○栽培上の注意点

- ・発芽適温は15～30℃で生育には17～20℃前後が適しています。
- ・耕土が深く、保水力があり、しかも排水の良い土が適しています。
- ・マルチをすることにより、アブラムシの寄生によるモザイク病を軽減することができます。

### ○畑の準備

- ・種まきの20日以上前には、全面に石灰類(苦土石灰など)をまき、30cmくらいの深さまでよく耕しておきます。この時、発芽後すぐに伸び出す幼根が素直に成長するように、木片、石ころなどの障害物をよく取り除きます。
- ・元肥に未熟な堆肥を施すと、同じく根に障害が出やすくなります。前作に堆肥が施してあれば、ダイコンには特に与えなくても大丈夫です。やせ地でどうしても与える必要があれば、まき溝の下に入れりせすに、種まきしたあとの株と株の間に、完熟堆肥と油粕を混ぜたものを1握りずつ置きましょう。
- ・元肥は石灰を入れてから1週間後にS604、BMヨーリンを入れ2度目もよく耕しておきます。「ダイコン十耕」と、ことわざがあるように耕すほどよいダイコンができることを意味します。

### ○種まき

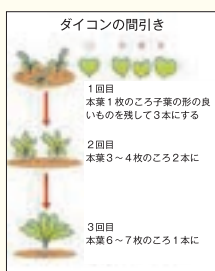
(施肥例 1㎡当り)

- ・畝幅75cm、株間30cm、高さ15cm以上条間25cmのちどり播きにします。(95cm幅の黒マルチ使用も可能です)
- ・種まきは株間の間隔に直径5～6cmの瓶底などで○印をつけ、その穴に4～5粒ずつ播いていきます。(できるだけ種同土を離して播きます)

肥料名	元肥	追肥	備考
苦土石灰	150g		
完熟堆肥・油粕	2kg		共に合わせて
B M ヨーリン	60g		
高度化成S604	80g	1回40g	

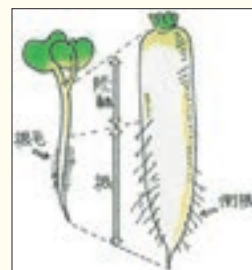
### ○播種後の管理

- ・間引きは、子葉(双葉)が開き本葉1枚の時に正常なものを残し、不整形のものを間引きます。2回目は本葉3～4枚の時に1本残します。この時最初の追肥をします。3回目は本葉6～7枚の頃(1ヶ月頃)1本立ちとします。



### ※小さなワンポイント

大根の側根の出る方向は双葉と同じです。この双葉の方向を揃えて間引きをすることで追肥をするとき、どこに肥料をやればよいかわかります。



- ・間引き後は株元に土を寄せ、株元をしっかりとさせましょう。
- ・追肥は2回目の間引きの時に1回目の追肥を行い、その半月後の2回施します。(マルチ栽培の場合は元肥重点としてもよいでしょう。)





西部農林振興センターからのお知らせ

農作物の台風対策

台風や大雨は、毎年全国各地に農作物被害をもたらしています。昨年は、4月に発生した第1号を皮切りに27個の台風が発生し、そのうち3個が中国地方へ接近しました。7月2日に発生した台風3号は、4日に九州に上陸し日本列島を横断しましたが、活発化した梅雨前線が高気圧に押し出されて中国地方などに停滞したため、5日未明に当地域を含む島根県西部の4市町に、島根県で初めて「大雨特別警報」が発令されたことは記憶に新しいかと思えます。また、この台風の影響により九州北部豪雨も発生し、甚大な被害が出ました。



今年は、6月末までに7個の台風が発生しており、平年の発生数（4.1個）を上回っています。これからの季節は台風の接近回数が増える時期となりますので、万が一の場合に備えて、被害を最小限にするための対策や日頃の確認を行いましょ。

— 対策例 —

- ・排水路や用水路の清掃、補修、ポンプの定期的な確認を行う。
- ・被覆資材の確認や補修を行う。特に骨組、防風ネット、果樹棚等はしっかりと固定・補強する。
- ・マルチ栽培の場合、裾の覆土、押え資材の確認と補強を行い、風雨による浮き上がりを防ぐ。
- ・出荷や収穫可能なものは早めに収穫する（農薬散布から収穫までの経過日数に注意！）。
- ・風雨により資材や飼料が濡れて品質が低下しないよう、安全な場所に移動させる。

水路清掃の様子



マルチ裾の覆土



ほ場の見回り・資材の補修は安全を優先し、無理な作業は避ける

ほ場の見回りなどは大雨や強風が治まるまでは行わないでください。治まった後であっても、増水した水路や傾斜地のほ場など、危険な場所や周辺の安全に十分注意が必要です。

気象情報を十分に確認

適時適切な対策を行うためにも、最新の気象情報を確認しましょう。

通過後も注意

風雨で農作物が傷ついている場合は、病害に注意が必要です。また施設栽培においては、強風により被覆資材が損傷すると害虫の侵入口になりますので、適切な処置をしましょう。

西部農林振興センター浜田農業普及部：TEL：0855-29-5622

## 全職員で地域貢献 ボランティア活動



J Aしまねいわみ中央地区本部は7月21日、地域貢献活動の一環で地域ボランティア活動を実施しました。早朝より各支店・事業所ごとに、山間部の市道脇や旧小学校の草刈りや、カーブミラー・公民館・福祉施設等の窓拭きなどの清掃を行いました。このうち浜

田西支店長浜事業所（田中貴之所長）は、職員とJA女性部「さくらの会」（長見幸恵会長）と一緒に、地元熱田海岸のゴミ拾いを行いました。

また、山間部の支店では、旧小学校の周りの草刈り作業では、男性職員を中心に草刈り機がフル回転。地域公民館や福祉施設や公園の清掃では、

「毎年、暑い中JA職員の皆様に施設を綺麗にしていたいだいてい。有り難いです。」と御礼の言葉をいただきました。



## 地域の農協が支店まつり開催

J Aしまねいわみ中央地区本部弥栄支店は、7月11日・12日の2日間で弥栄経済センターの展示会と合わせた弥栄支店まつりを開催しました。2日間とも晴天に恵まれ1日目は、水稲生産部会による安全講習会の実施やJA弥栄女性部（代表 徳田マリエ）が



野菜販売やうどんコーナーを出店し協力していただきました。また、地元の保育園児や来店者全員には、かき氷のプレゼントもあり大変喜ばれました。店舗内では、期間限定積金のPRやアンケートを実施し、多くの方に来場いただきました。

20年ぶりの支店まつりとあつて石田誠支店長も「2日間の開催で、たくさん来店していただけるか不安でしたが、皆様の協力のお蔭で多くの地域の皆様に来ていただき良かったです。」と感謝の気持ちを述べました。多くの来場をいただき地域組合員の顔が見られ、大盛況に終わりました。



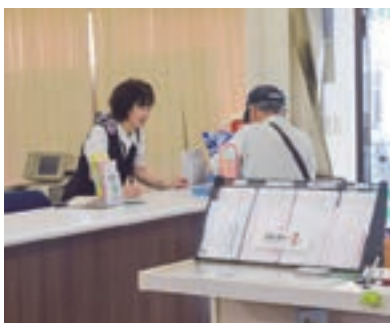
## 三隅支店 リニューアル



J Aしまね三隅支店は、この度店舗内をリニューアルしました。これまで三隅支店は、店舗前のスペースが狭く車の駐車できない状況で大変皆様にご迷惑をかけておりましたが、このリニューアルにより、店舗裏側から出入りができるようになりました。

永見支店長は、「利用者の皆様にはご迷惑をおかけしていましたが、この度のリニューアルで、お車でおこしの皆様におかれましては、店舗裏のJA専用駐車場をご利用いただき、出入りをお願いしたいと思います。これからは地域に根ざした、親しみのもてる支店運営を行っていききたいと思います。」と挨拶しました。

店舗内の窓口の雰囲気も変わり、心機一転、職員一同お待ち申し上げております。



## 自転車事故のない社会へ

J Aしまね、J A共済連島根は、島根県警察本部と連携し、7月12日、浜田市立第三中学校にて、スタントマンによる自転車交通事故を再現、事故の衝撃や怖さを生徒に実感いただく交通安全教室を開催しました。生徒ひとり一人が自転車での交通ルールの大切さを学び、交通ルールを守り事故に遭わないことを約束していただきました。

最後に川田英樹校長より「日頃より地域住民から生徒を暖かく見守って頂いて感謝して頂います」「浜田三中の生徒が事故で命を落として欲しくない」「加害者になって欲しくない」と生徒へ熱く語られ、交通安全教室開催に感謝いただきました。



## 高校生の神楽甲子園に特別協賛金に寄与

J AしまねとJ A共済連では、「農村を支える人材育成、安心して暮らせる豊かな地域づくりの振興」に大きく寄与する高校生の神楽活動に対して、平成28年度、平成29年度に続いて、7月19日に今年度出場する島根県立浜田養護学校、島根県立江津高等学校、島根県立浜田商業高校の3校に特別協賛金を井上宗治地区本部長から手渡されました。

3校は、7月28日から29日にかけて広島県安芸高田市で開催された「第8回高校生の神楽甲子園」に出場されました。

この高校生の神楽甲子園は、地域の伝統芸能を継承する高校生のモチベーションとお互いの共演による技術の向上、保存活動の発展、伝統芸能による地域間交流の促進を目的に開催されています。各学校の生徒は、「地域で就職し、神楽を継承したい。」との多くの声があるなど、この高校生の神楽活動は、定住対策に大きく貢献しています。



## ふれあい会総会

いつも福祉事業をご利用いただきありがとうございます。

J A福祉センター職員の会「ふれあい会」の総会を平成30年7月20日（金）に今年も開催しました。年間を通してグリーンフェスタでの豚汁などの出店や福祉センター内の行事等の活動をしている会です。

総会後、佐々木総務部長にも出席いただき、日ごろの暑いなか活動いただいています福祉職員の皆様にお礼を込めて暑気払い会を開催しました。畑岡職員の日本舞踊など皆様楽しんでいただき、明日からの活動の英気を養っていただきました。

猛暑の中、日々利用者の皆様宅へ赴き活動をしております。今後ともJ A福祉事業をよろしく願います。



三隅女性部親睦グラウンドゴルフ大会開催

JAしまねいわみ中央女性部三隅（石本まゆみ部長）は、7月10日三隅公民館グラウンドにて、第6回三隅女性部グラウンドゴルフ大会を開催いたしました。参加者23名は早朝より集合し、猛暑の中、2ゲームをプレイしました。

普段練習しているグラウンドとは違い、思うようにいかななくて悪戦苦闘する事もありましたが、支部間の交流を深めながら楽しくプレイする事が出来ました。



結果は次の通りです。

- |     |      |    |      |
|-----|------|----|------|
| 優勝  | 芦谷支部 | 山縣 | 朝美さん |
| 準優勝 | 芦谷支部 | 隅川 | 栄子さん |
| 第三位 | 岡見支部 | 江里 | マツさん |



青葉会の帰り旅行で「つつし」コミュニティ

7月3日、JAしまねいわみ中央女性部浜田青葉会支部（河上博子支部長）は、日帰り親睦旅行を開催しました。今年、ゆつくり風呂に入り、美味しいものを食べて芝居でも見に行こうと、広島の「ゆ〜ぽっぽ」に出かけ13名が参加しました。

青葉会支部は、部員の平均年齢も高いのですが、パワーは50代。農業まつり恒例の餅つきは、活動の収入源と毎年出店されています。それをもとに部員みんな楽しく活動を展開しています。今回の芝居見学も賑やかに楽しく1日をゆ〜ぽっぽで過ごされました。





五津女性部  
母と子の集い〜陶芸教室〜

J Aしまねいわみ中央女性部江津（平川 節美部長）は、7月22日江津市二宮町の宮内窯にて、第33回母と子の集いを開催しました。内容は、夏休みを迎えた小学生とその親子21名を迎え、陶芸教室をメインに読み聞かせなどを行いました。参加者は、用意してきたクッキーの空き箱などで型を取ってお皿を作ったり、写真を見ながら魚の模様仕上げたりと、イメージしな

がら作品を作り上げました。最後は4色釉薬の中から色付けをし完成です。参加した親子は、暑い中での作業でしたが、陶芸を通してふれあう時間を持てたことと思います。平川部長は『最近の子供たちは習い事などで忙しい毎日を過ごしています。母と子の集いが、親子が触れ合っつきっかけとなるようこれからも続けていきたい。』と話しました。



第13回 食育フェスタ  
〜元気な浜田は朝ごはんから〜

7月1日に浜田市食育フェスタin浜田実行委員会主催の第13回食育フェスタin浜田が浜田市総合福祉センターを会場に開催されました。200人以上の親子が来場しました。いわみ中央地区本部は、ミニ産直市場による野菜販売とJ A女性部による炊き込みご飯を販売しました。



会場では、食育体験コーナーの、給食レシピの試食や食育すごろくの体験や朝ごはんクイズ、食体験コーナーでは、野菜の計量豆運びゲーム等親子で楽しんでいました。また、早寝早起き朝ごはんキャラバン隊によるイベントもあり人気でした。





J Aしまね いわみ中央地区本部

# 組合員ふれあい ゴルフコンペ 開催!!

<b>目的</b>	当地区本部の組合員の皆様を対象として、組合員相互の親睦を図るとともに、J Aしまねの各事業への協力・利用促進を目的として開催します。
<b>日時</b>	平成30年10月12日(金) 午前7時30分受付開始 8時30分からOUT・IN同時スタート
<b>場所</b>	金城カントリークラブ (浜田市金城町今福1502-2) 電話：0855-42-1111
<b>募集人員</b>	176名 (44組)
<b>参加料</b>	1人2,000円 (当日徴収致します) ※プレー代、昼食代は各自でご精算ください。
<b>申込方法</b>	最寄りの各支店、出張所、事業所に下記参加申込書でお申込みください。 (申込書は各店舗にも準備しております) ※原則4人1組での申込みをお願いします。
<b>申込締切</b>	平成30年9月21日(金) ※定員になり次第締め切りとなります。
<b>ルール</b>	ダブルペリア方式
<b>賞</b>	優勝、準優勝、飛び賞、ドラコン賞、ニアピン賞、ブービー賞、参加賞、他
<b>結果報告</b>	表彰式は行いません。後日、参加者全員に結果表、入賞者に各賞をお送りします。
<b>問合せ先</b>	いわみ中央地区本部 企画総務部 総務課 電話：0855-22-0202 F A X：0855-23-3184

## J Aしまね いわみ中央地区本部 第1回 組合員ふれあいゴルフコンペ 参加申込書

	お名前	郵便番号	住所	電話番号
1		〒 -		
2		〒 -		
3		〒 -		
4		〒 -		

※提供いただいた個人情報は、当コンペ運営に関するものにのみ利用します。

お世話になったあの人に、ふるさとの味。

取り立ての新鮮な、いわみの西条柿は、色つや、香り、甘味が好評です。お蔭さまで、ご賞味いただいた多くの方より、一度食べたら忘れられない味と絶賛いただいております。東京・大阪をはじめ全国各地よりご注文頂いております。ぜひ、ふる里の味をご賞味下さい。

品評会に於て常に  
上位入賞に輝く逸品



ふる里  
島根の味覚...  
緑と水澄みの里  
いわみ特産

贈答・進物に

いわみ中央の

西条柿

「ごうち」



- ◎柿の生育によっては、発送が遅れる場合がございます。(配達日の指定はできません。)
- ◎商品が売切れの場合はご容赦お願い申し上げます。

「西条柿」を原料に乾燥させたドライフルーツです。表面は干し柿風、中身は半生の状態でトロリとろけるような舌触りです。和菓子のようにそのままお召上がりください。お茶との相性バッチリです。

【お申し込み方法】

ご注文いただける方は、最寄りの支店、事業所に備え付けています「窓口専用申込書」にご記入いただいたうえ、お願いします。

西条柿・あんぽ柿商品一覧

品 種	発 送 期 間	商品記号	規 格	入り個数	代金 (送料、消費税込み)
西条柿	10月中旬(予定)~	A	進物用 2.5kg	12~14	3,500円
		B	秀品 2.5kg	12~14	2,500円
		C	秀品 5.0kg	28~34	4,000円
		D	秀品 10.0kg	56~68	5,300円
あんぽ柿 (干し柿)	11月上旬(予定)	E	進物用	10個入	3,200円
		F	進物用	15個入	4,300円

受付期間 ▶ 9月上旬~10/19

発送期間 ▶ 10月中旬から開始予定

●お問い合わせは

JALしまね いわみ中央地区本部 西条柿地方発送係  
TEL (0855) 22-8812 FAX (0855) 22-0679



# 萩・石見空港開港25周年記念企画

萩・石見空港より **FDA** フジドリームエアラインズ直行チャーター機で行く!!

## 世界自然遺産 屋久島・科学と歴史の島 種子島

バスを降りると目の前の  
3千年の歴史に感激!!



**紀元杉**  
紀元杉は、屋久島の多岐の花鹿舎からなる土壌の環境により育ち、樹行が守られてきました。

**種子島宇宙科学館**  
K.P.V.B. イーゼン



2泊とも2名様より1部屋3名様



### ～選べるホテルをご用意～

<b>スーペリアホテル(SUP)</b> 1泊目 種子島ゴルフリゾート 2泊目 屋久島グリーンサイドホテル	<b>ラグジュアリーホテル(LUX) 限定5組</b> 1泊目 種子島いわさきホテル 2泊目 sankara hotel & spa YAKUSHIMA
<b>デラックスホテル(DLX)</b> 1泊目 種子島いわさきホテル 2泊目 屋久島いわさきホテル	(各ホテルの魅力を詳しく紹介する写真と説明)

### 3日間の旅

旅行代金 大人おひとり様、2名一室利用、萩・石見空港起点(税込)

スーペリアホテル(SUP)	129,800円
デラックスホテル(DLX)	139,800円
ラグジュアリーホテル(LUX)	159,800円

### 旅行実施日 平成30年 11月29日(木)～12月1日(土)

申込金 30,000円(旅行代金に充当します。)

食事条件 朝食2回、昼食3回(弁当含む)、夕食2回

募集人員 80名様(最少催行人員60名様)

添乗員 萩・石見空港より同行します。

利用バス会社 種子島：屋久島交通株式会社 屋久島：屋久島交通株式会社 屋久島：屋久島交通株式会社

### おすすめの旅のポイント

- 地元 萩・石見空港からFDA直行チャーター機で家々まで約1時間30分で種子島へ!
- 萩・石見空港までは「便利な送迎バスプラン(詳細下部参照)」をご用意しています!
- ベストシーズンの種子島、屋久島を3日間で楽しめます。
- 昼食・夕食共に地元の特産品を用いた名物料理をご用意!
- スーペリアホテル(SUP)、デラックスホテル(DLX)、ラグジュアリーホテル(LUX)からお好きなホテルをお選びいただけます!すべて2泊とも2名一室利用。

### コース表

指定配車場所 ⇒ 萩・石見空港(午前) → 1泊目種子島(午後) ⇒ 2泊目屋久島(午後) ⇒ 指定配車場所

1 種子島観光(午後) ⇒ 種子島開港記念センター / 鉄道館 ⇒ 種子島開港記念センター ⇒ 種子島開港記念センター ⇒ 種子島開港記念センター ⇒ 種子島開港記念センター

2 ホテル(朝) ⇒ 西之表港(午前) ⇒ 宮之浦港 ⇒ 焼肉れんが屋(昼食) ⇒ 武田産業 ⇒ ヤクスギランド ⇒ 紀元杉 ⇒ 千尋の滝 ⇒ 屋久島(夕刻)

3 ホテル(朝) ⇒ 屋久島観光センター ⇒ 宮之浦港(午前) ⇒ 西之表港(午前) ⇒ 種子島(午後) ⇒ 指定配車場所

### 総合ポイント対象旅行

JALまね 総合ポイントカード

対象の旅行は、本ポイント付対象の商品となります。

### 旅行条件(要約)

本旅行は次の条件に基づきます。

この旅行は(株)農協観光(旅行業務取扱者)が企画・募集する旅行であり、この旅行に参加されるお客様は当社と募集型企画旅行契約を締結することになります。

その他の旅行条件は、下記によるほか、別途お申し込みの旅行条件説明書、契約書、確定書面(最終旅行日程表)及び当社旅行業務取扱者募集型企画旅行契約の部によります。

- 旅行代金に含まれるものは次のとおりです。
  - 旅行日程に明示した航空・船旅・鉄道等利用交通機関の運賃、旅行日程に含まれる送迎(バス等の料金、旅行日程に明示した観光の料金(バス料金・入場料・入場料)、宿泊の料金・税・サービス料、食事の料金・税・サービス料、)
  - 手荷物の運搬料金、団体行動中の中心、添乗員付コースの添乗員の同行費用、なお、これらの諸費用はお客様の都合により一部利用されなくても原則として払戻しいたしません。
  - この旅行の申込みと契約の成立時期及び旅行代金の支払いについて、参加お申込みの際、当社所定の旅行申込書にご記入のうえ、右記の申込金をお支払い下さい。お申込金は旅行代金お支払い込みの期算しお支払いさせていただきます。
- お電話等での申込みの場合は、お申込み翌日から起算して3日以内に申込書と申込金を提出していただきます。旅行契約は当社が予約を承諾し、申込書と申込金を受理したとご成約したものとします。旅行代金は、旅行開始日の前日から起算してさかのぼって21日目に当たる日までにお支払い下さい。
- 〈国内旅行〉
 

取消日	取消料
旅行出発日の前日より起算して21日前まで	無
旅行出発日の前日より起算して20日～8日前まで	旅行代金の20%
旅行出発日の前日より起算して7日～2日前まで	旅行代金の30%
旅行出発日の前日	旅行代金の40%
旅行出発日の当日	旅行代金の50%
旅行開始後及び無連絡不参加	旅行代金の100%
- 旅行条件の基準 この旅行条件は平成30年5月16日現在の運賃料金を基準としています。

### 国内旅行保険加入のおすすめ

お客様が国内旅行行程中に、急病かつ偶然な外来の事故でけがをした場合、多額の治療費、移送費等がかかることがあります。また、事故の場合、加害者への賠償金請求や賠償金回収が困難な場合があります。これらの移送費、また、死亡・後遺障害等を補償する国内旅行保険にお客様自身でご加入されることをお勧めします。国内旅行保険については、弊社係員にお問い合わせください。

旅行のお問い合わせ・お申し込みは

【株式会社農協観光代理業】観光庁長官登録旅行業第939号

JALまね いわみ中央旅行センター

☎0855-22-8820

総合旅行業務取扱管理者 申崎 秀美

鳥根県知事登録旅行業者代理業第17号

(お申し込みは上記の旅行センターへお願いします)

旅行企画・実施・お問い合わせ・お申し込みは

NOKYO TOURIST CORPORATION

一社団法人日本旅行業協会 正会員 観光庁長官登録旅行業第939号

Tour 株式会社農協観光

浜田支店 TEL 0855-22-1536

〒697-0026 浜田市田町1674 第2オリオンビル2F 総合旅行業務取扱管理者/小菅 保樹

総合旅行業務取扱管理者とは、お客様の旅行を取り扱う支店での取引に関する責任者です。この旅行に関してご不明な点がありましたらご連絡の上上記の取扱管理者におたずね下さい。お客様のご状況によっては、当初の手配内容に含まれない特別な配慮、措置が必要となる可能性があります。詳細は別途お送りする「旅行条件説明書」の3.お申込み条件を確認の上、特別な配慮・措置が必要となる可能性がある方は、ご相談させていただきます。必ずお申し込みください。写真は全てイメージです。

# キラリいー顔！ 朝市 21年継続に意欲

浜田市弥栄町で地元の新鮮野菜や加工品・農産物直売所を運営する、美里グループです！今年で21年になります。

設立当初は、無人市として開業。2007年からは、規模拡大に伴いメンバーが交代で店番をし、毎週水曜、土曜日の午前中営業しています。

毎月、第3日曜日には弥栄会館で開かれる「や市」で販売しています。メンバーも意欲満々！また、メンバー自ら営業に回り販路獲得して地元の学校、老人ホーム等にも納めています。代表者の河野 守様は、「朝市は生きがい、ずっと続けていきたい」と話しておられました。

弥栄は自然豊かで、美味しいもんいっぱいです。みなさん…是非、弥栄に来てみてください～い！待ってま～す…。



## 福祉センター通信

～JA福祉用具貸与からのお知らせ～

### 杖の基礎知識

#### 【杖の種類】



T字型杖 多点杖 サイドケイン 松葉杖 ロフストランド杖

#### 【杖を持つ手】

◇痛い足と反対の手で持つ！！(左足が痛い時は右手で)

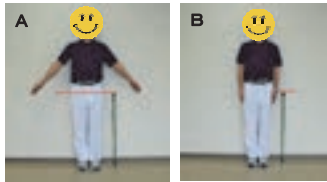
杖を持った側に荷重がかかって体重が分散されるので、痛みのある方への荷重が減る。

#### 【杖の機能】

- ①支持基底面を広げ立位や歩行の安定性増加
- ②組織への荷重負荷の軽減
- ③探索機能

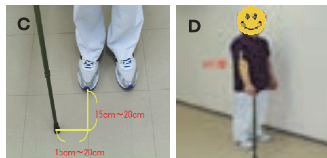


#### 【杖の長さ】



- A：大転子（大腿骨の付け根外側にあるでっぱり）の高さ
- B：腕を降ろした時の手首の高さ（橈骨茎状突起 腕時計のベルトの位置）  
その他：(身長÷2) + 3cm
- C：健側の外側前方15cm～20cm
- D：杖を突いた時、肘の曲がる角度は30度

#### 【杖を突く位置】



#### 【支持基底面】



詳細は福祉センター  
佐藤にお問い合わせ下さい  
☎0855-22-8918



はじめての方や、現在受けている年金で聞いてみたい事などがありましたら、お気軽に相談できます。秘密は固く守られますので、どうぞお気軽に近くの会場にお越し下さい。

- 9月4日(火) 弥栄支店  
午後3時から午後7時まで
- 9月25日(火) 浜田西支店  
午後3時から午後7時まで
- 9月27日(木) 上府事業所  
午後3時から午後7時まで

## 年金相談会



# おいしくて形の良い ダイコン作り のポイント

板木技術士事務所 ● 板木利隆

ダイコンは、強大な根を速いスピードで地中に形成するので、根形や品質が土壌や肥料栄養の影響を受けやすい性質を持っています。

そのためには、次のポイントを押さえて育てることが大切です。

### (1) 畑の準備と元肥の施し方

少なくとも種まきの20日以上前に畑全面に石灰をまき、石ころや木切れなどを取り除きながら30cm以上の深さによく耕します。吸肥力は強い方なので、前作に堆肥が施してあれば、特に堆肥を与える必要はありません。

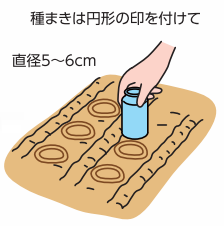
痩せ地で有機物不足が心配なら、完熟堆肥と有機配合肥料をよく混ぜ合わせ、事前に醗酵させた物を、株と株の間に当たる所に施し、根の伸びを妨げないようにします。

### (2) まきどきを守る

早まきし過ぎると病害虫の被害を受けやすく、遅過ぎると根の肥大不足になります。関東南部以西の温暖な平たん地のまきどきは8月中旬～9月中旬です。品種による違いもあるので、種子を求めるときに適期を確かめ、適期範囲のやや遅めにまき、管理を入念にして成長を促進するよう心掛けましょう。

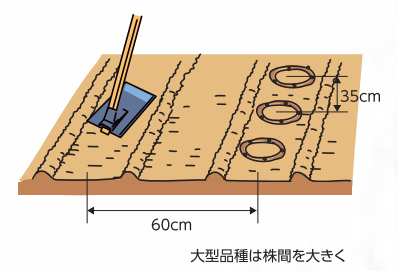
### (3) 間引きと追肥、入念な土寄せ

種子は1カ所5～6粒を、瓶などで円状に付けた溝にまきます。発芽して本葉1枚の頃から8～9枚の頃にかけて3回ほど間引き1本立てにします。間引く際には、子葉がハート形で素直に開いている株を残すようにします。異常に育ちの早い株や、形が非対称の株は、岐根や短形



になる場合があるので残さないよう注意しましょう。

間引いたら株の周りに土を寄せ、風で振り回されないように保護し立ち上がらせます。追肥は第2回の間引き時から半月ごとに3回ほど与え、土を掛けて畝を作ります。肥料は化成肥料と油かすに加え、米ぬかを混ぜると食味が良くなります。



### (4) 害虫の予防、駆除を怠りなく

アブラナ科野菜の常として各種の害虫(シンクイムシ、コナガ、アブラムシ、ハスモンヨトウなど)の被害が出やすいので、早めに発見、適応農薬を散布して防ぎます。

農薬に頼らない防除法としてはソルゴーを何列か置きに作り障壁にすること、防虫ネットやべた掛け資材の被覆などがあります。被覆は種まき後3週間以内ぐらいにしないと生育に支障を来すので、除覆する時期に注意してください。

※関東南部以西の平たん地を基準に記事を作成しています。



JALしまね 総合ポイントカード「おさいふカード」会員様へ  
**優待割引**のお知らせ



JALしまね



メガネの三城

メガネ一式  
**10%OFF!!**

補聴器  
**5%OFF!!**

ご利用の際には、提携店舗にておさいふカードをご提示ください。

提携店舗

島根県内メガネの三城 全店

※他の割引が併用できない商品・サービスが一部ございます。詳しくは係員にお尋ねください。

お問合せ



JALしまね 本店経済部生活課 [TEL] **0853-25-8907**

# 農業技術センターフェア

2018

～島根が魅せる、農業の‘いま’と‘みらい’～

[と き] 9月15日(土) 9:30~14:30

[と ころ] 島根県農業技術センター (出雲市芦渡町2440)

## 研究展示・セミナー

- ・メロンやブドウの育種、自家製発酵有機肥料等についてのセミナーと試食
- ・新技術等のパネル、現物展示、研究は場見学、栽培技術相談
- ・玄米の食味値測定 (1人2点まで: 1点につき玄米200g)

## 農産物・加工品販売

- ・職員が丹精込めて作った果物、野菜、花等の販売
- ・地域の特産物販売
- ・農福マルシェ (福祉事業所の製品)

## お楽しみイベント

- ・野菜収穫体験
- ・ビンゴ大会、クイズラリー、キッズコーナー
- ・農業女子農作業服の展示
- ・出雲農林高校太鼓部の演奏、ふれあい動物園

■お問合せ■

☎0853-22-6708 島根県農業技術センター

- ・JR 西出雲駅から徒歩10分
- ・国道9号線渡橋交差点から車15分



# 謹んで豪雨災害のお見舞いを申し上げます

この度の大雨により被害を受けられました皆様に心よりお見舞いを申し上げますとともに、一日も早い復旧をお祈り申し上げます。

島根県農業協同組合  
代表理事組合長 竹下正幸

## 島根産まれの食材レシピ しまねうれしぴ

料理研究家 土井小百合

### トマトカレー



水を入れずトマトの水分のみで作るカレーです。トマトから水分が出るように弱火で煮込みます。いつものカレーにトマトを入れるだけで甘みと酸味がプラスされてとっても美味しいです。

#### ●材料（4人分）

米	2カップ	チリペッパー	小さじ1~
鶏もも肉	1枚	ターメリック	少々
玉ねぎ	2個	ガラムマサラ	小さじ少々
トマト	4個	カレールウ	4皿分
にんにく	1かけ		
サラダ油	大さじ1		

#### ●作り方

- ①鶏肉は一口大に切り、塩、コショウをする。
- ②玉ねぎは千切りにする。トマトは皮を湯むぎにし、1cm角に切る。にんにくはみじん切りにする。
- ③鍋に油を入れ、にんにくを入れ香りが出たら、玉ねぎを入れて炒める。
- ④鶏肉も入れ炒める。
- ⑤鶏肉に火が通ったらトマトを入れて炒め、弱火にしてフタをして煮込む。（好みにより、チリペッパー、ターメリック、ガラムマサラを入れる）
- ⑥トマトが煮崩れ、水分が出たらカレールウを入れる。



### 表紙紹介

表紙のイラストは野々村 直通（ののむらなおみち）先生に描いていただいています。

今月の表紙は簸川平野の稲刈り風景です。簸川平野は、主に斐伊川が運んだ土砂などが堆積してできた沖積平野で、肥沃で平らという特徴から、山陰でも有数の穀倉地帯として知られています。早いところでは8月に稲刈りが始まり、夏の入道雲と簸川平野の代名詞ともいえる築地松が相まって、当地特有の風景を見ることができます。

### 編集後記

県内の多くの小学校では、JAが主催する「みどりを守る児童画コンクール」への出品を、夏休みの宿題の一環で取り入れていただいています。夏野菜の収穫や、おじいちゃんの畑仕事をお手伝いする様子など、素敵な夏を過ごしたことが伝わる絵ばかりで、私の毎年の楽しみです。今年はどんな夏だったかな？（和）

### 【今月の表紙の原画】

レイアウトの都合により表紙のイラストは原画の一部表示となっています。原画の全体は次のとおりです。

