



2021

JAしまねびより 10

October
Vol.67



みつけた。
しまねのファーマーズ
河田 正富さん
[いわみ中央地区本部]

特集
しまねの
おいしい牛乳が
できるまで





父が始めた栗栽培を継ぐ

浜田市の中心部から緩やかな坂道を上り南へ、金城町の深緑の木々に囲まれ河田さんの栗畑はあります。かつて河田さんの実家は原木しいたけ栽培、稲作を中心に農業を営んでいました。昭和60年に父が知人に進められたこともあり栗を栽培することに。「当時は多くの人が始めた」と振り返ります。平成



斜面に広がる栗畑

河田 正富さん(64才)

今月は、いわみ中央地区本部。金城町で栗の生産に取り組みいわみ中央栗生産部会の河田正富さんにお話を伺いました。



20年頃、一時はやめることも考えたそうですが、「金城町やJAから栗の苗木や資材の支援も受けることができたため、親の栗畑を引き継ぐことにした」と、葉の茂った栗の木を見上げます。



剪定と消毒と草刈りが栗の良し悪しを決める

栗の栽培は、収穫までに長い時間を必要とします。その年の収穫が終わる、翌1月に入ると枝の剪定です。剪定は木の成長には欠かせません。日当たりや風通しを良くし、芽が膨らむ3月中頃までには終え



るようにしています。そして暖かくなり虫が動き出すところから草刈りを始めるのですが「傾斜のある畑での草刈りが、一番きつい作業」と河田さんは話します。雑草を放っておくと、根元に虫がつき成長を妨げるため、雑草が伸びるたび作業は繰り返し返されます。また、栗の花が終わる、栗が金平糖ほどの大きさになったら、収穫まで2〜3回消毒をし、病害虫を防除します。

栗は自然落果した実を毎日収穫

そして9月、いよいよ収穫の季節を迎えます。栗は木になっている実ではなく、自然落果した実を毎



自然落果した栗を一つ一つバサミで拾います



日収穫します。長く放置しておく、日に当たり変色し、実が乾いて空洞ができることがあるそうで、昼過ぎから畑の見回りを欠かしません。一つ一つ火把サミで丁寧に拾い、収穫した栗はイガから外して、形で秀、優品に分け、週3回JAの選果場へ持っていきます。今年も9月1日から出荷が始まり、JAでサイズ別に選果された栗は、浜田、松江、出雲の市場や地元菓子店へ納められます。

栗の皮むき作業



秋の実りもたらす苦悩

しかし、栗の実りを待っているのは人間だけではありません。栗の栽培において最も頭を抱えているのが、熊や猪などによる被害です。栗畑は周囲をトタン板で囲っていますが、防ぎきれません。さらに、熊は実を食い荒らすだけでなく、枝を折ってしまうので翌年以降の収穫にも影響をもたらしてしまうとか。そこで爆音の鳴る機械を設置し、熊を近づけないよう対策して

いるそうです。しかし、「熊には効果があったが、猪にはダメだった」と話す河田さん。今年になって、初めて栗畑の一番下まで被害に会い、日々注意を払っています。栗の収穫が終わるまで、気の抜けない状況は続きます。

春から秋は栗、冬はスキー！

1年の大半を栗と向き合う河田さんですが、冬は趣味のスキーで心身ともにリフレッシュします。「27才頃から始め、50才を超えてからはコブも滑るようになった」とますますスキーの技術を磨く河田さん。今年の降雪量も気になりますが、多い時ではシーズンに30回以上スキー場に行くことも。「そろそろ新しいスキー板も欲しいですね」と、笑顔でお話いただきました。



獣害被害に備え周囲に設置したトタン板



河田さんが愛用しているスキー板とストック

大きな栗を作りたい

現在、栗畑には約100本の木があり、多い時の収穫量は600kgにおよびます。今後について「今は収穫量を増やし



販路を拡大することは難しい。栗を剥く加工作業の人手も足りない。まずは現状を維持すること」と話します。「美味しい栗を作っても消費者に知ってもらうことも大切。今まで以上に実の詰まった大きな栗を作りたい」と直向きな河田さんの栗作りへの挑戦は続きます。



たわわに実る栗

プチっと情報！

栗

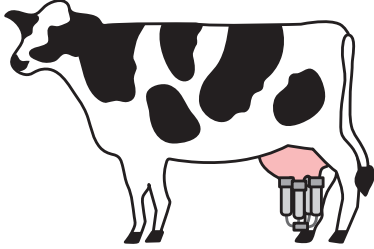
栗料理といえば、やはり「栗ご飯」！洋菓子の「モンブラン」も人気ですよ。でも、河田さんのお気に入り、栗を甘く煮詰めた「甘露煮」とのこと。保存もできて暫く楽しめるので、つつい口に運んでしまうそうです。秋の味覚「栗」を、旬の時期にいろんな食べ方でご賞味ください。



牛乳が出来るまで



カルシウム、たんぱく質、ビタミン…など、栄養価が高い牛乳。皆さんは牛乳が店頭に並ぶまでの工程をご存知ですか？今回は、皆さんにモォ〜っとしまねの牛乳について知ってほしい！飲んでほしい！ということで、“安全で安心なおいしい牛乳ができるまで”をご紹介します。



搾乳



牛の乳を搾る作業です。消費者の皆さんのもとへ安全・安心な牛乳が届くように、酪農家の皆さんは大切に育てた乳牛から、毎朝夕欠かさず搾乳しています。



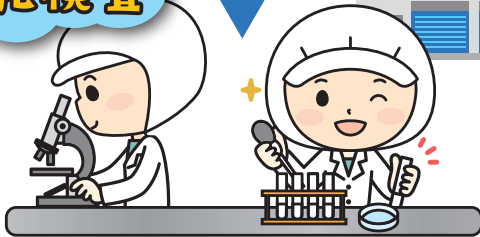
集乳



酪農家が搾乳した生乳は、JAと乳業メーカーが委託した業者が大きなタンクローリー車で毎日集乳します。集乳時には①視覚・嗅覚・味覚検査 ②アルコール検査 ③乳温検査を実施し、検査に合格すると集乳開始です！



生乳検査



集乳された生乳は乳業メーカーへ運ばれ、顕微鏡などを使用し、更に細かい検査が実施されます。

①異物混入のチェック ②乳成分検査 ③抗菌性物質検査 ④細菌数検査 ⑤体細胞数 ⑥酸度検査 …など安全安心な牛乳を届けるべく、徹底された衛生管理が行われます。



牛乳について

牛乳は牛からしぼった生乳（ミルク）を加熱殺菌しただけの100%純粋な牛の乳です。純粋な牛の乳だからこそ、牛の種類やエサ、季節や気温など様々な理由で味に個性が出ます。日本の乳牛のほとんどがホルスタイン種ですが、他にもジャージー、ブラウンスイスなどの種類があります。



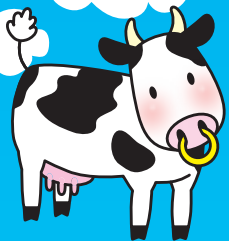
ジャージー

ブラウンスイス

島根の酪農について

乳牛は産まれて、生乳を出すまでに2年以上かかります。子牛を産んでから初めて生乳を出しますが、それまでの健康を見守っているのが酪農家なんです。現在、島根県内の酪農家は83戸で、令和2年の生乳生産量は約7万3千トン、受託販売額が約92億円とどちらも前年から増加しています。今島根の酪農界は“アツい”んです！





モオ
知ってほしいと
飲んでほしい!

しまねの おいしい牛乳

担当課より
ひとこと

牛乳は、栄養素をバランス良く摂取でき、あらゆる料理に利用される優れた農産物です。

地元の牛乳を飲んで頂く事が、牛乳に係わる全ての方々に元気にし、地域の活性化や、SDGsの取り組みにもつながります。

ぜひこの機会に“島根の牛乳”を飲んで、“島根の酪農”の応援をお願いします。



畜産部 酪農課
和田賀成 課長

店頭へ



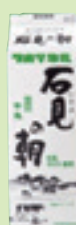
安全でおいしい“島根県内の乳業メーカー”



島根中酪
株式会社

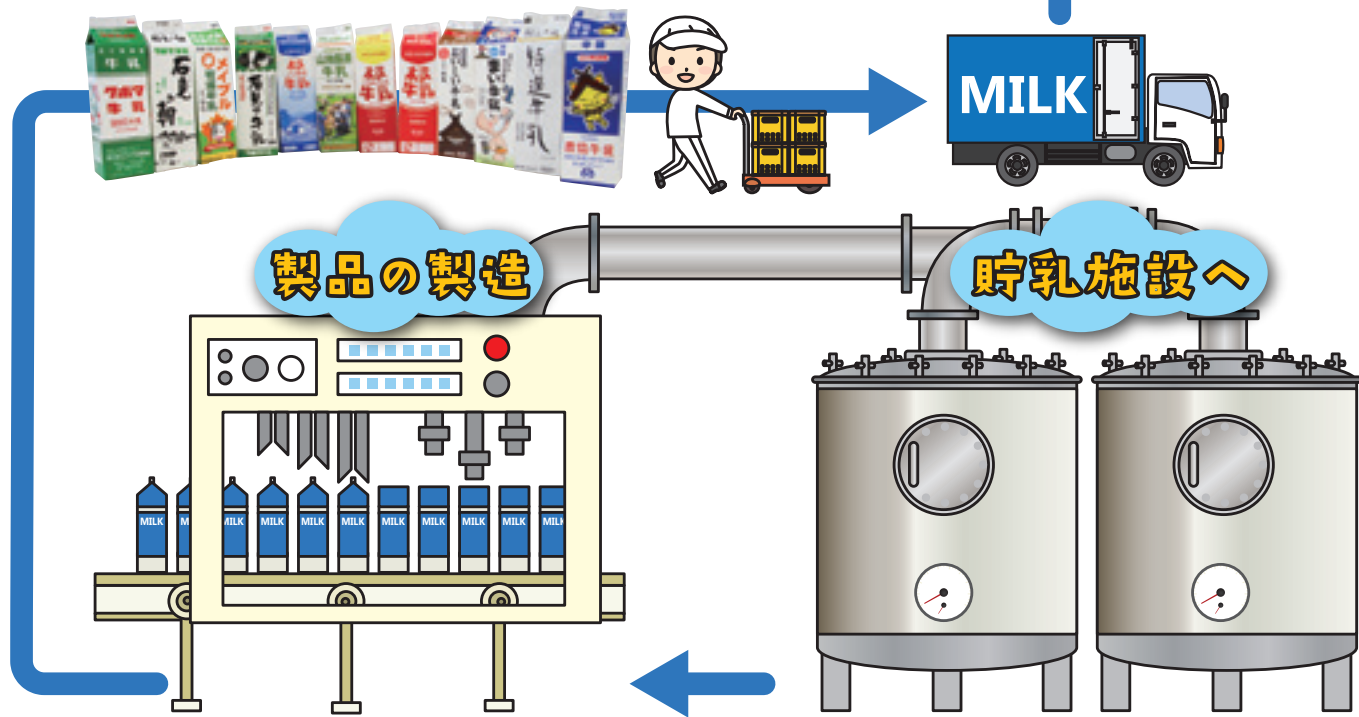


木次乳業
有限公司



石見乳業
有限公司
クボタ牛乳

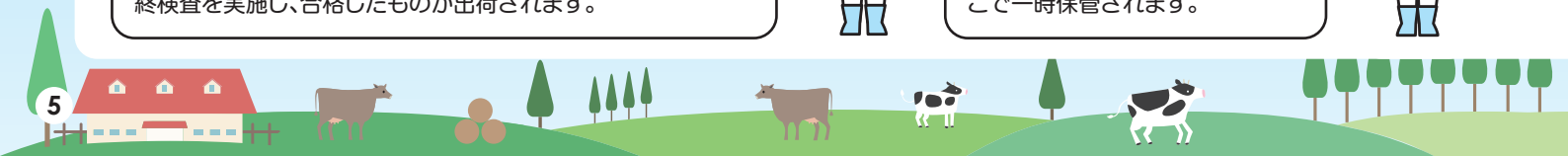
様々な工程を経て店頭に並び、おいしい牛乳が皆さんのご家庭へ!!



ついに製品の製造工程へ!乳業メーカーでは、飲用牛乳向けと加工原料乳向けに分けられ、製造されます。安全で衛生的な製品を届けるため、食品衛生法に基づく「乳等省令」に基づき加熱殺菌処理などが行われ、出荷前には風味、成分、細菌数などの最終検査を実施し、合格したものが出荷されます。



生乳検査を通過した生乳は、貯乳施設(冷蔵庫)に運び込まれ、ここで一時保管されます。



現場の声を
もっと聞きたい

組合長が行く！



今月の訪問先

JAしまね石見銀山地区本部管内

●三瓶開拓酪農農業協同組合

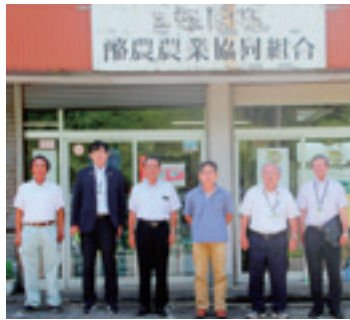
●(株)アスパラゴ技研

●(株)読売中部総合販売

JAしまねの石川寿樹組合長ら本店常勤理事は、JA自己改革の一環として、地域の担い手・大型農業法人・集落営農組織等を訪問し、今後のJA運営に反映させるため各所で組合員の皆さまの貴重なご意見・ご要望を伺っています。



今回の訪問先は、JAしまねの石川寿樹組合長ら本店常勤理事は、JA自己改革の一環として、地域の担い手・大型農業法人・集落営農組織等を訪問し、今後のJA運営に反映させるため各所で組合員の皆さまの貴重なご意見・ご要望を伺っています。



三瓶開拓酪農農業協同組合事務所の前で西谷組合長（右から3人目）とJAしまねの石川組合長（右から2人目）ら

JAのリースハウス事業を活用し、アスパラガス約70アールを栽培しています。令和3年度アスパラガスの収量は、前年度を大きく上回る量を計

「アスパラゴ技研」は、今年の6月に法人化。JAのリースハウス事業を活用し、アスパラガス約70アールを栽培しています。令和3年度アスパラガスの収量は、前年度を大きく上回る量を計

JAしまねとして、全県単位で和牛・酪農含めた畜産ヘルパーの人材を確保していただきたいと力強く話されました。

西谷組合長は「ヘルパー制度は課題の一つ。JAしまねとして、全県単位で和牛・酪農含めた畜産ヘルパーの人材を確保していただきたい」と力強く話されました。



三瓶開拓酪農農業協同組合の西谷組合長

「三瓶開拓酪農農業協同組合」は、大田市と飯南町で酪農や果樹・野菜、花木や樹苗などを営む農家28戸、組合員数58

今回は、「三瓶開拓酪農農業協同組合」(株)アスパラゴ技研「(株)読売中部総合販売」の3組織を石川寿樹組合長ら本店常勤理事が訪問し、現場の「生の声」を伺いました。

画し、来年度についても収量の増加を見込むなど規模拡大を進め、活発にアスパラガスの生産に取り組んでいます。周藤憲寛代表取締役は、現在の取り組み状況や今後の展望、また将来的に導入を予定している収穫ロボットについて活発に意見を交換しました。石川組合長は「規模拡大など今後の活躍がとて楽しみな法人」と期待を寄せました。

「読売中部総合販売」は、水稲や白ネギを栽培するほか、JAのリースハウス事業を活用しアスパラガスを栽培。昨年度にアスパラガスの収穫初年度を迎えました。石原秀範代表取締役は、農福連携事業やサル被害、団地化や新たに建設されるアスパラガスの集出荷調整施設について活発に意見を交換。また読売新聞社物販の協力のもと販路確保に向け開始する取り組みなどについても触れ、「石見銀山のアスパラガス生産組合は熱意ある方が多く、雰囲気がいい。集出荷調整施設もできることで栽培に専念できる」と話されました。



石原代表取締役（手前）から説明を受ける石川組合長（右奥）と山崎本部長（左奥）



周藤代表取締役（右）から説明を受ける石川組合長

★組合長から一言★



今回、初めて「三瓶開拓酪農協」を視察し、若きリーダーである西谷悟郎組合長の熱い思いを伺うことができました。

取り分け感銘を受けたのは、「とかく大型農業法人は、一本立ちするまでは農協を頼るが、いざ軌道に乗ると農協離れを起こす。そうではなく、われわれが目指すのは、先ずは自律した家族経営の確立であり、それらが支え合うことにより協同の力を発揮することである」との思いでした。

組合長より一言
夏草や
佐比売山を拓き
牛を飼ふ

次回11月号では、いわみ中央地区本部を訪問した様子を掲載します。

「令和3年産 島根米をめぐる情勢」

3年産米をめぐる情勢については、コロナ禍の長期化による影響で需給状況が悪化し、全国的に3年産の概算金単価は、前年産に比べ2,000円/60^キ〜3,000円/60^キの下げが大勢となっており、JAしまねでもコシヒカリ1等の仮単価を10,600円/60^キ（前年産比▲2,000円）に設定せざるを得ない状況となりました。

一部報道では島根米の販売状況を危惧する内容の報道がなされておりますが、全国的に2年産米の在庫が多く残っている中で、島根米（本店集荷・販売分）につきましては、令和3年10月末には2年産米の全量販売を見通しており、3年産米についても令和3年9月末時点で事前契約が80%程度まで進んでおります。

また今後、島根県からの支援を受け、販売力強化・消費拡大に向けた取り組みも予定しており、皆様から出荷いただきましたお米につきましては、責任を持って販売してまいりますので、1袋でも多くJAにご出荷いただきますようお願いいたします。

JAしまねトピックス shimatopi



topics
1

県知事へ令和4年度の島根県農業政策・予算に関する要望書を提出



J AしまねとJ A島根中央会、島根県農政会議は9月8日、松江市の県庁で「令和4年度島根県農業政策および予算に関する要望書」を丸山達也島根県知事へ手渡しました。J Aの石川寿樹組合長や中央会の影山喜一常務、県農政会議の石倉茂美会長らが訪問し、県が策定した「島根県農林水産基本計画」の農業産出額100億円増の目標達成に向けた取り組み支援の継続や、米価下落対策の強化など、県農業の振興が図れるよう要請しました。

要望書には特別要望2項目、重点要望2項目、部門別要望13項目を盛り込み、特に水田園芸6品目、島根を代表する特産、畜産の振興に際しては、農業現場とのコミュニケーションを重視した支援の強化を求めるとともに、備蓄米を増やすなど需給改善へ国レベルでの対策要請を求めました。

石川組合長は「コロナ対策を講じながら本来の農業振興施策に県と一緒に取り組んでいきたい」と話し、丸山知事は「コロナの影響や豪雨災害からの生産基盤回復について、市町村と連携しながら予算を計上し対応していきたい」と応えました。



丸山知事（左から3番目）に要望書を手渡す石川組合長（左から4番目）ら（松江市で）

topics
2

J A 共済連島根が島根県防犯連合会へ防犯カメラを寄贈



J A 共済連島根は9月6日、島根県防犯連合会へ防犯カメラ120台を寄贈しました。松江市の県警察本部で贈呈式を開き、J A 共済連島根の吉岡諭本部長が同連合会の上定昭仁会長（松江市長）に趣意書と目録を手渡しました。

この活動は、J A 共済連島根が次代を担う子どもたちや地域を支える人が安心して暮らせる地域づくりを目指し、2016年度から実施。これまでに累計600台を寄贈しています。

今回寄贈した防犯カメラは、地域の要望を交えながら県内各地の通学路などに設置し、犯罪未然防止や見守り活動に役立てられます。

また同日は、長年の防犯環境整備に貢献したとして同連合会から感謝状が贈られました。上定会長は「刑法犯の認知件数は減少傾向にあるが、子どもや女性への声かけ・つきまとい事案が年間100件以上発生しており、体感治安が必ずしも良好とは言えない。県民の安心安全のために活用したい」と話しました。



感謝状を受け取った吉岡本部長（左）と寄贈された防犯カメラを手にする上定会長（右）（松江市で）

topics
3

J Aしまね公式SNSを開設!!

来月号2
プレゼントキャンペーンも
実施!!



J Aしまねの事業活動や島根県産農畜産物など、“新鮮”な情報を発信していきます☆
今後は公式SNSを活用したプレゼントキャンペーンなどを行うことも計画中…😊

詳細について広報誌11月号で発表を予定！もちろんSNSからも発表しますので、この機会にぜひフォローや登録、いいね👍をお願いします！！

ぜひいいね👍を！

公式 Facebook



アカウント名⇒JALしまね

ぜひフォロー👉を！

公式 Instagram



アカウント名⇒JALしまね (ja_shimane)

ぜひ友だち登録👉を！

公式 LINE



アカウント名⇒JALしまね / ID⇒@406yqayr

ぜひチャンネル登録👉を！

公式 YouTube



チャンネル名⇒島根県農業協同組合 (JALしまね)

輝く50万パワー☆ しまねの女性部！

隠岐どうぜん女性部

地域のみなさんや、
女性部員が元気になる
楽しい活動を行っています

海士町連合婦人会を母体とする「隠岐どうぜん女性部」は、先人の知恵により定例総会を5月の母の日と定め、恒例行事の一つとして開催しています。部員が誰気兼ねすることなく、農作業や日常の煩わしさから解放され、ゆっくりと過ごし英気を養うようにとの思いから始まり、現在に受け継がれています。

今年は、海士町のコロナ蔓延防止期間（4/27～5/9）と重なったため、約1ヶ月遅れの父の日（6/20）の開催となりました。総会に先立ち、女性も行政の仕事を確認することで、現状を認識しながら将来の町づくりと一緒に描きたいとの思いで、毎年海士町内の視察研修を行っています。今回は、事業主体が海士町であり、菱浦港脇に7月1日、リニューアルグランドオープンした「ホテル Ento(エントウ)」を開館直前に伺い、視察研修を行いました。

その後、ホテルで定例総会を開催し、昼食は海士町で島の旬を素材に料理を学ぶ、和食の料理教室『島食の寺小屋』の受講生が作った弁当を堪能し、楽しく有意義な一日を過ごしました。



一所懸命青年連盟

JAしまね島根おおち青年連盟

地産地消に取り組み、
農業を通じて、
地域に貢献していきたい

JA YOUTH

うえだ ゆうや
上田 湧也さん



JAしまね島根おおち青年連盟（以下農青連）の上田湧也さん（24）は就農4年目で、現在は家族経営にて、主に白ネギ40aを中心に、ミニトマトや野菜苗、水稻を栽培しています。

農青連には家族や関係者の勧めと、上田さんも就農するに当たり「農業や栽培についての情報交換と、コミュニケーションの場があれば、もっと楽しくできるのでは」と思い加入。今では、様々な活動に積極的に参加されています。

上田さんは、過去に同地区本部で白ネギの販売額が1億円突破していることから「今後の目標は、それに追いつき、追い越すようチャレンジしていくこと」と掲げ、近所の生産者の協力を得て圃場の拡大に力を入れています。

「一人では難しいが、多くの方々と繋がりを持って、仲間が増えれば超えられない目標ではないと思う」と語り、「ただ増やすだけでなく、安全・安心でおいしい、島根おおちの白ネギ！と言ってもらえるように更なる品質向上を目指したい」と意気込みを熱く語りました。



めなともチャレンジ!
家庭菜園

鳥獣害から 菜園を守る

サル、シカ、イノシシをはじめ、都市近郊の菜園でも、アライグマやハクビシンの被害が増えています。また、カラス、ハト、ヒヨドリなどの鳥害も日常的に起きています。

防鳥ネットとテグス

網目が小さいほど防鳥効果が高く、ヒヨドリでは30mm以下、カラスでは75mm以下を用います。被害を受けやすい野菜にはトンネル状や浮き掛け状に覆うのが効果的です。また、防虫用のネット資材（寒冷紗くしゃ）などを流用するのも有効です。

カラスは翼が障害物に触れるのを嫌うためテグスを縦横に張り巡らします。カラスの翼長（両方の翼を開いたときの長さ）は1m程度になるので、これより狭く張ります。

べた掛けで種を守る

豆類などの大きい種はカラスやハトの格好の餌になり、種まき後、本葉が出るまでが被害に遭いやすいので注意が必要です。べた掛け資材は本来の発芽促進、虫害の予防などに加えて防鳥効果も期待できます。

ネットや柵で目隠しをする

イノシシには餌になる野菜が見えないようにトタンなどの柵で菜園を目隠しします。高さ1m程度の柵では簡単に跳び越えてしまいますが、柵の前にネットなど足に絡む物を配置して、踏み切り位置を遠くすると良いでしょう。

電気柵の利用

電気柵には高電圧の電気が流れ、これに触れた獣類はショックを受けて退散します。ハクビシンは小型のため、電線の下をくぐり抜けられないよう、できるだけ低く張ります。電気柵の漏電を防ぐために、除草するなど定期的な管理が大切です。

表1 防鳥資材の特徴

資材名	設置のポイント	対象鳥類
防鳥ネット	網目が細かいほど効果が高い。	カラス、ヒヨドリなど
テグス	1m間隔で張り巡らす。スイートコーンは穂の頂部や上側に張る。	カラス
被覆資材	寒冷紗などをトンネル状に被覆する。不織布をべた掛ける。	カラス、ハト
反射テープ	キラキラと光るテープを野菜の上に張り巡らせる。	スズメなど

表2 防護柵の特徴

資材名	設置のポイント	対象獣類
トタン板	中が見えないように隙間なく設置。	イノシシ
金属フェンス、ワイヤーメッシュ	イノシシは1.5m以上、シカは2m以上の高さ。	イノシシ、シカ
ネット	ネットを防護柵の手前斜めに垂らして、跳躍しにくくする。	イノシシ、シカ、サル
電気柵	漏電防止のため除草を頻繁に行う。	イノシシ、シカ、サル、ハクビシン、アライグマ
ネットと電気柵の複合型	ネットを登ったところに、電気ショックを与える。	サル、ハクビシン、アライグマ

園芸研究家 成松 次郎

理事会情報（8月23日開催）

【協議事項】

- ①令和3年9月1日付け融資業務の集約にかかる機構改革の実施について
- ②令和4年度島根県農業政策および予算に関する要望について（最終案）
- ③令和3年度農業災害復興対策支援事業要領の一部改正について
- ④令和3年度豪雨及び台風に伴う農業被害復興対策支援要領設定について

- ⑤令和3年産島根米の仮単価の設定について
- ⑥令和3年産飼料用米の概算金単価の設定について
- ⑦令和3年産米穀に係る仮単価等の支出対応について
- ⑧職制規程の一部改正について
- ⑨延滞利息・遅延損害金免除について
- ⑩「株式会社サクセス山陰」への外部出資について
- ⑪第2回島根JAビルあり方検討委員会について

（紙幅の関係上、報告事項は省略いたします）

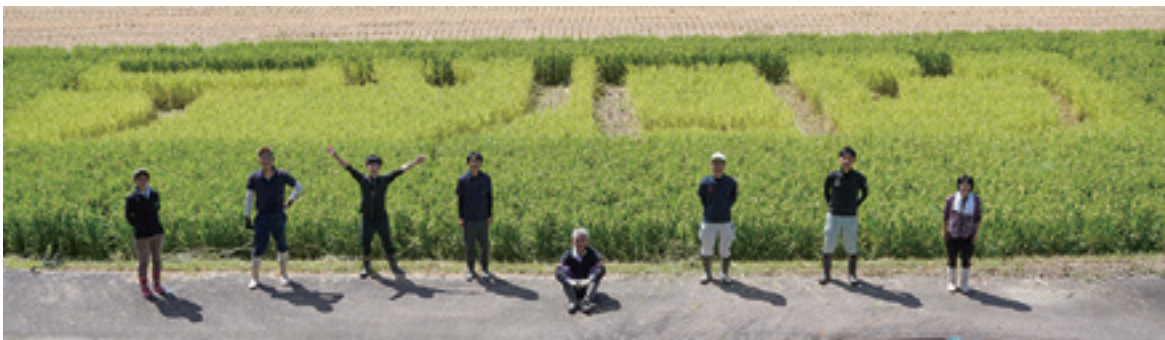


稲で芸術作品、完成

益田市の(有)赤雁の里とJAしまね西いわみ地区本部(本部長 田村清己)は9月9日、益田市の赤雁の里農村公園で「田んぼアート」の稲刈りをしました。例年は地元のことどもたちを招き、食育活動の一環として稲刈り体験を実施しています。しかし、今年は新型コロナウイルスの影響により地元の団体と共に稲刈りを行いました。

2アールほどの広い面積で、天気にも恵まれスムーズに作業が進みました。稲に描いた文字は「テツロウ」です。これは赤雁の里・前代表である渡邊哲朗さんの名前からとったものです。文字には「満月もち」、文字以外には「きぬむすめ」の品種を使用しました。

昼食には田村本部長が作った手打ちそば、渡邊育子さんが作った野菜のかきあげ・酢物・おはぎを振舞ってもらい、参加者で食べました。



新嘗祭献穀御拔穂式開催



9月5日、宮中の「新嘗祭」に新米を献上するため、「御拔穂式」が益田市白上町でありました。

奉納者を務める椋木浩司さん所有の水田で実った「コシヒカリ」の稲穂を丁寧に取りました。

式には丸山達也知事や山本浩章益田市長、石川寿樹組合長、田村清己本部長ら約25名が参加しました。収穫した「コシヒカリ」は天日干しにした後、脱穀精米し10月下旬に宮中に収める予定です。

椋木さんは「8月中旬以降の天候不順が気がかりだったが無事に良いお米が収穫できた」と添え、収穫を終えました。





意見交換会を開催

J Aしまね西いわみ女性部（部長元岡タツ子）は9月2日、J Aしまね西いわみ地区本部役員との意見交換会を開催しました。

意見交換会は、女性ならではの視点でJ A組織を見つめ、課題や要望、意見や情報を交わす場として設けています。

当日は同女性部元岡部長をはじめとする役員やブロック長ら14名とJ A地区本部田村清己本部長や部長、各支店長ら15名が集い、営農経済部門や金融部門、共済部門、企画総務部門に関する意見や要望、質問などを交わしました。

元岡部長は「コロナ禍で活動が制限されるが、出来る事からやっていきたい」と挨拶をしました。



意見交

換会では野菜苗の回覧注文やJ Aに対する要望をいただき、今後改善できるような意見交換を行いました。

女性部「しまねのお弁当」作りに挑戦



西いわみ女性部は8月17日、J Aしまね女性部の活動の一環である、「たべる！のむ！かざる！産地応援プロジェクト」しまねのお弁当」の取組として、西いわみ管内の食材を使ったお弁当作りに挑戦しました。

女性部役員・ブロック長14名が参加し、益田市下本郷町ふれあい会館で行いました。

主食のごはんに「鮎めし」、副食に「ハムかつ」、「ナスのうるか煮」、「地元野菜と厚揚げの煮物」など7品を作りました。デザートは女性部員さんが栽培した「シャインマスカット」を添え、地元食材満載のお弁当ができました。



フレッシュユミズ部会 ハム作りに挑戦

西いわみ女性部フレッシュユミズ部会（部会長藤井泰余）は8月上旬、ハム作りに挑戦しました。

JAから寄贈されたハムを手作りできる機械を使い、国産豚肉を使用し安心安全なハムを調理しました。

参加部員は、「おいしい手作りハムを作る事ができて嬉しい。家に帰って、子供たちと食べるのが楽しみ」と話しました。



六日市ブロック 女性部総会を開催

西いわみ女性部六日市ブロック（ブロック長能美由紀子）は8月19日、六日市基幹集落センターで、令和3年度女性部六日市ブロック総会を開催しました。

毎年6月に開催していましたが、新型コロナウイルス感染症拡大により8月の開催となりました。

総会終了後、JA厚生連遠藤祐樹氏を講師に「タオルストレッチ」を行い、その後「シリカゲルを使ったドライフラワー」作りに女性部員32名が挑戦しました。

会の締めくくりは毎年恒例のくじ引きを行い、参加部員全員で盛り上がりました。

参加部員は、「久しぶりにみんなが集まるのができて

き、とても楽しかった」と感想を話しました。



大盛況、美都の朝市

西いわみ女性部美都ブロック（ブロック長渡邊久）は、西いわみ地区本部美都支店の会議室で朝市を開催しました。

今年は女性部員が作った野菜をはじめ、ケイトウの花を販売しました。

この朝市が定着しつつあり、来店者の方には「また開催をしてほしい」という声を多くいただきました。





人形供養式を開催

葬祭事業を手掛けるJAしまね西いわみメモリアルセンターは8月22日、益田市遠田町の葬祭会館「虹のホールますだ」を会場に今回6回目となる人形供養式を開きました。コロナ禍の関係で、入場人員を制限した中での開催となりました。

供養式では、前日、当日に管内の益田市、津和野町、吉賀町から集められた数百体の日本人形やぬいぐるみなどを、僧侶の読経により丁寧に供養しました。

同時開催した遺影写真撮影会に8名、葬儀事前相談に5組の相談がありました。同センターでは、地域貢献活動として、組合員や利用者からの要望が多いこのイベントを今後も続けて行く考えです。



お米の出荷が始まりました



令和3年産の米の出荷が8月20日より始まりました。

25日には益田市遠田町の中央倉庫にて、米穀課職員が、検査補助員に対して、米穀課職員が、検査補助員に対して、検査の際の留意事項を説明、出荷時の準備事項を共に確認しました。

その後、農産物検査員の資格を持つJA職員が、出荷された米を一件ずつ丁寧に検査して等級を格付けしました。今年は8月中旬から長雨が続きましたが、昨年のような害虫の大量発生はなく、JAでは2,700トンのお米の出荷を見込んでいます。

農産物検査は10月中旬まで各地区で行われます。

益田メロン部会 アムスメロン出荷反省会を開催

JAしまね益田メロン部会（部会長大場尚俊）は9月3日、益田市の三好家で部会員35名が出席した令和3年産アムスメロン出荷反省会を開催し、市場情勢や実績報告、次年度に向けた課題などを話し合いました。本年産の出荷実績は372トン（前年対比106%）、販売金額22,737万円（同比111.5%）となりました。

大場部会長は「今年は早い入梅により、栽培管理が難しい年だった。昨年に引き続きコロナ禍の影響を大いに受け、販売促進活動が行えなかったが、長年の販売活動の実績により、地元、大阪市場とも堅調な販売が行えた」とあいさつしました。

また、反収が部会の中で最も多い優績者表彰を受賞した渋谷記幸さんは、今年のように降水量が多く天候不順が続いた場合の水管理の方法を発表しました。

同部会は島根県の特産品として知名度もニーズも高いアムスメロンの、品質食味重視の栽培・出荷を念頭におき、今年度以上に栽培面積を拡大していく考えです。



続けていける「農業経営」へ「収入保険」加入受付中！

令和4年度の農業収入を補てんする農業経営収入保険の加入を12月末まで受付します。

全国各地で発生する台風等自然災害での収穫量の減収や新型コロナウイルス感染症による販売不振等による農業収入を確保して、安定的に農業を営むことを目的とする保険です。貴方の農業経営のリスク管理対策として是非ご活用ください。

**収入保険は、自然災害や価格低下だけでなく
農業者の経営努力では避けられない収入減少が補償の対象です！**

自然災害等で減収



市場価格が下落



災害で作付不能



けがや病気で収穫不能



倉庫の浸水被害



取引先の倒産



盗難や運搬中の事故



為替変動で大損



加入できる方

青色申告を行っている農業者（個人・法人）です。

※保険期間開始前に加入申請を行います。

※加入申請時に、青色申告実績（簡易な方式を含む）が1年分あれば加入できます。

※収入保険と、農業共済、ナラシ対策などの類似制度は、どちらかを選択して加入します。

◎令和3年1月から、当分の間の特例として、野菜価格安定制度の利用者が初めて収入保険に加入する場合、収入保険と野菜価格安定制度を同時利用（1年間）することができます。

※同時利用される方は、収入保険の保険料等と野菜価格安定制度の生産者の負担金の両方を支払います。

※また、収入保険の保険期間中に、野菜価格安定制度の補給金を受け取った場合、収入保険の補てん金の計算上、その金額を控除します。

保険期間

税の収入算定期間と同じです。 **個人：1月～12月** **法人：事業年度の1年間**

補償内容

保険期間の収入（農産物の販売収入）が、基準収入の9割を下回ったときに、下回った額の9割を上限に補てんします。

※基準収入は、過去5年間の平均収入（5中5）を基本に、保険期間の営農計画も考慮して設定（規模拡大など上方補正）

※毎年の農産物（自ら生産したもの）の販売収入は、青色申告決算書等を用いて整理します。

※農産物の販売収入には、精米、仕上茶などの簡易な加工品の販売収入も含まれます。

※肉用牛、肉用子牛、肉豚、鶏卵は対象外です。

加入受付は、島根県農業共済組合 石西支所（☎0856-23-1950）で行います。

相談は、JA営農センターと農林水産振興センターでも承ります。

J A の普通傷害共済

突然のアクシデントに対応～あなたの愛する人やあなたの暮らしを頼もしくバックアップ～

1万人集団契約で共済掛金割安のチャンス!!

- 手続きは簡単！診査は不要です！
- 治療中でも共済金をお受け取りになれます!!

ご加入の際は、医師の診査は必要ありません。所定の申込書に簡単な告知をしていただくだけでOKです。

災害でケガをされ、入院または通院された場合、そのケガの部位と症状が確認できれば共済金をお支払いしますのでスピーディにお受け取りできます。＊一定の条件があります。

共済種類A型・職業区分1級・10,000人以上の集団加入の場合 共済期間1年、1被共済者につき

共済掛金例	コース	死亡共済金額	部位・症状別治療共済金額	共済掛金
	0歳～69歳 おすすめコース	400万円	5,000円	11,860円
	70歳～80歳 おすすめコース	400万円	2,000円	7,000円
	81歳～99歳 おすすめコース (職業にかかわらず)	50万円	2,000円	8,850円

* 共済種類はA型・B型がございます。また、職業・職種区分についての詳細はJAまでお問い合わせください。(令和3年4月現在)
* 団体加入・個人加入の場合は共済掛金が異なります。

お支払例

上記加入例、0歳～69歳コースの場合・・・支払倍率表によりお支払します。

●災害を受けた日から200日以内に入院したとき、または入院しなかった場合で、通院した日数が5日以上するとき

部位・症状別治療共済金額 × 支払倍率表の倍率

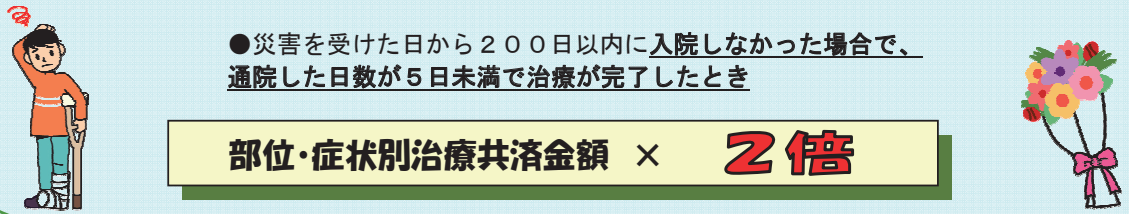
バイクで転倒して頭を打撲し、5日以上通院したとき… **25,000円**
『頭部』『打撲』⇒部位・症状別治療共済金額の「5倍」

階段から落ちて腕を骨折、5日以上通院したとき… **175,000円**
『上肢』『骨折』⇒部位・症状別治療共済金額の「35倍」

交通事故で足を骨折し、入院したとき… **325,000円**
『下肢』『骨折』⇒部位・症状別治療共済金額の「65倍」

●災害を受けた日から200日以内に入院しなかった場合で、通院した日数が5日未満で治療が完了したとき

部位・症状別治療共済金額 × 2倍



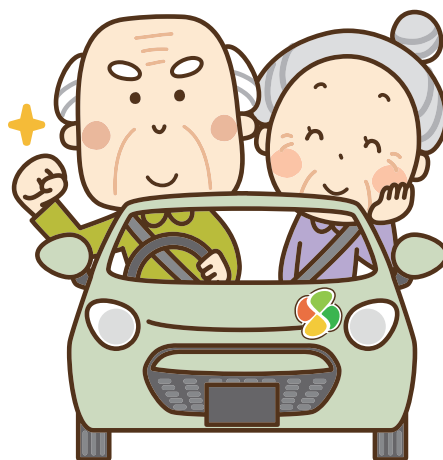
0歳～99歳までご家族そろって加入しましょう! JAしまね

* この共済の共済期間は1年間です。ご契約者からこの共済を継続しない旨の意思表示がない限り、同一の契約内容で自動的に継続されます。各支店へお問い合わせください。
 * ご契約いただく共済金額の設定などについては、次の点にご注意ください。
 ①部位・症状別治療共済金額は、死亡共済金額との関係で上限が設定されます。②ご契約金額は、被共済者の年齢に応じ、加入限度が設定されることがあります。
 また、実際にご契約いただく場合の共済金額については、申込書でご確認ください。
 * この資料は概要を説明したものです。ご検討にあたっては「重要事項説明書(契約概要)」を必ずご覧ください。またご契約の際には「重要事項説明書(注意喚起情報)」および「傷害共済約款」を必ずご覧ください。
 21320320160



JＡしまね西いわみ地区本部・益田ドライビングスクール共同企画

運転ドック 申込者募集



いつまでも安全運転を続けるために半年に一度、自分の運転などをチェックしてみませんか？半年毎でのチェックで常に自分の心身の様子を把握でき、安心して運転ができます。

(70歳以上の方が対象となります)

- 場 所：Mランド（益田ドライビングスクール）
- 受講期間：10月～1月・4月～7月
- 日 程：毎週 月・金 13：00～15：40頃まで
(他の曜日になる場合もあります)
- 定 員：毎回6名限定
人数に限りがありますのでお早めにお申込み下さい
- 料 金：1回 3,000円（税別）
組合員の方がJAを通じてお申込み頂いた場合は
JAより1,500円、Mランドより1,500円助成いたします。(実質0円)

運転ドックでは何をするの？



決められた日にMランドにおいて、体力測定、脳波測定、バランス測定、運転状況（場内コースを走ります）を調べて記録しておきます。半年後の結果と比べて色々なアドバイスをしてもらえます。



お申込み・
お問い合わせ先

J Aしまね 西いわみ地区本部ふれあい課
TEL 0856-22-1585

益田東支店

移転リニューアルのお知らせ

令和4年
1/11(火)
オープン
予定

この度現在の場所からAコープラポ店（旧喫茶室）への移転に向けて準備中です。引き続き組合員、利用者の皆様の期待に応えることができるよう精進いたしますので、何卒ご理解を賜りますようお願い申し上げます。



西いわみ地区本部からのおしらせ



移動スーパー とくし丸 販売パートナー (オーナー)募集!

あなたも、始めませんか?
「ありがとう」と言われる
仕事です。

未経験者歓迎!
ドライバー(パート)
同時募集!

詳しくはお問合せ
下さい。



とくし丸=実業丸
実業=志のあつこと。
特に、社会事業や公共の福祉
などに熱心に協力すること。
また、その心や、そのさま。

少しでも興味がある方、詳しくご説明しますのでお気軽にお問い合わせください。

株式会社Aコープ西日本 TEL082-276-0700

733-0832 広島県広島市西区草津港2丁目6-50 (担当 木村・藤井) <http://nishinihon.acoop.jp/>

起点店舗: Aコープますだ中央店
Aコープラポ店

電話:0856-31-1896
電話:0856-27-1388

J A 連絡先 J A しまね西いわみ地区本部企画総務部経営管理課 電話 0856-22-1584

令和3年産米集荷速報

令和3年9月18日現在(令和2年産実績は令和2年9月19日現在)

営農経済部米穀課 (単位:30kg/袋)

水稲

地区名	出荷予約数量	集荷数量	集荷率		1等米比率(全量)		コシヒカリ1等米比率		ハルニテ1等米比率		ハナエチゼン1等米比率		きぬむすめ1等米比率		つや姫1等米比率			
			R3年度	R2年度最終	R3年度	R2年度最終	R3年度	R2年度最終	R3年度	R2年度最終	R3年度	R2年度最終	R3年度	R2年度最終	R3年度	R2年度最終		
益田市	R3	27,611	11,103	40.2%	82.9%	61.6%	67.7%	48.7%	56.0%	95.6%	67.3%	99.7%	76.9%	100.0%	79.4%	77.1%	69.5%	
		28,092	12,427	44.2%		65.8%		57.2%		60.8%		79.9%		89.1%		62.4%		
	美都	R3	4,807	2,757	59.8%	67.2%	96.2%	81.1%	94.4%	72.2%	92.1%	86.6%	100.0%	100.0%	100.0%	71.3%	97.6%	89.2%
		R2	5,167	2,604	50.4%		82.7%		75.5%		88.2%		100.0%		46.1%		88.3%	
	匹見	R3	8,762	2,531	28.9%	82.2%	91.3%	83.7%	93.5%	78.8%	54.4%	85.5%	100.0%	100.0%	0.0%	100.0%	100.0%	82.9%
		R2	8,716	2,237	25.7%		68.2%		74.2%		79.1%		100.0%		0.0%		100.0%	
津和野町	R3	28,192	13,167	46.7%	78.9%	79.4%	80.7%	86.4%	73.6%	68.9%	89.6%	0.0%	0.0%	100.0%	76.5%	72.8%	89.1%	
		28,552	11,814	41.4%		81.0%		79.8%		88.3%		0.0%		42.4%		83.2%		
	日原	R3	3,056	351	11.5%	83.0%	80.6%	58.6%	74.6%	77.8%	0.0%	0.0%	0.0%	0.0%	59.0%	100.0%	23.9%	
		R2	2,933	291	9.9%		32.3%		30.6%		0.0%		0.0%		68.2%			
吉賀町	R3	4,330	502	11.6%	56.1%	89.4%	70.3%	87.4%	66.3%	0.0%	0.0%	0.0%	0.0%	0.0%	50.1%	95.4%	83.9%	
		R2	4,381	669		15.3%		54.6%		50.2%		0.0%		0.0%		77.9%		
	六日市	R3	14,145	1,738	12.3%	64.6%	69.4%	85.7%	91.0%	92.8%	0.0%	100.0%	0.0%	0.0%	78.7%	100.0%	77.9%	
		R2	16,135	2,304	14.3%		85.1%		89.0%		100.0%		0.0%		100.0%			
J A 計	R3	90,703	32,149	35.4%	76.4%	75.2%	76.5%	74.5%	71.7%	73.4%	86.2%	99.8%	78.0%	100.0%	79.4%	78.3%	80.2%	
	R2	93,976	32,346	34.4%		73.7%		68.7%		83.7%		85.2%		81.5%				

※集荷数量・集荷率・各品種1等米比率の下段は、前年最終実績

【農産物検査員コメント】

- ・ハナエチゼンは良好。コシヒカリでは心白粒が多く見られた。
- ・天候不順の為に刈取りが遅れている。
- ・カメムシによる格下げは少ない。
- ・胴割れ粒が散見される。
- ・つや姫では青未熟粒が多く見られた。
- ・水分過多が散見される。



9月西部子牛市場成績 (税込み)

(単位:円・kg)

市町村	性別	頭数	最高	最低	平均	平均体重
益田市 (益田)	雌	35	796,400	410,300	598,465	274
	去勢	43	942,700	229,900	753,116	305
	計	78			684,829	291
益田市 (美都)	雌	0				
	去勢	0				
	計	0				
益田市 (匹見)	雌	1	515,900		515,900	242
	去勢	2	699,600	628,100	663,850	285
	計	3			614,533	271
津和野町 (津和野)	雌	0				
	去勢	1	744,700		744,700	358
	計	1			744,700	358
津和野町 (日原)	雌	3	783,200	546,700	633,233	264
	去勢	5	782,100	748,000	766,480	322
	計	8			716,513	300
吉賀町 (柿木)	雄	1	555,500		555,500	262
	去勢	2	640,200	453,200	546,700	281
	計	3			549,633	274
吉賀町 (六日市)	雌	0				
	去勢	0				
	計	0				
西部市場 総合計	雄	47	796,400	309,100	590,204	275
	去勢	95	1,001,000	229,900	768,275	313
	計	142			706,072	300

畜産

9月の子牛市場

9月14日(火)に雌47頭、去勢95頭、計142頭の上場により、令和3年9月の西部家畜市場が開設されました。全国的な相場の下落傾向が続いたため取引への影響が心配されましたが平均価格は雌590千円(前回比101%)、去勢768千円(前回比98%)、計706千円(前回比101%)と、去勢がやや値を下げたもののほぼ横ばいで推移しました。今後も購買者に支持されるよう①発育良好な牛、②肋張りの良い牛、③肢蹄のしっかりした牛を目標して「子牛飼育方マニュアル」の実践に努めて頂きますようお願い致します。次回の市場開設日は11月16日(火)、セリ開始時間は9時30分からとなっております。出荷を予定されている方は対象牛に事故(疾病)等無いよう、また手入れなどをおこない愛情をもって飼育されますよう宜しくお願いします。



西いわみ地区本部

自己改革の取り組み

リニューアル特集

～Aコープますだ中央店編～

9月10日、Aコープますだ中央店がリニューアルオープンしました。

巣ごもり需要が高まり、スーパーマーケットを利用する機会が増えました。

おうち時間の一部として「食事」「料理」が充実した時間となるよう、売り場を改装いたしました。リニューアルオープン以前のお客様にも、初めて来客される方にも「続けて利用をしたい!」と思ってもらえるような店づくりになっております。

ご来店の際は、感染症対策をしっかりと行いご利用ください。

JAではこれからも自己改革実現のため皆様から頂いたご意見をできることから実施してまいります。



11月の無料年金相談会～お気軽にご相談を～

年金定期便、年金手帳、印鑑、裁定請求書、年金証書等をご持参いただきますと、より具体的な相談ができます。はじめての方や、現在受けている年金に疑問をお持ちの方もお気軽に相談でき、秘密は固く守られます。どうぞ、お近くの会場にお越しください。

西いわみ地区本部益田中央支店金融課
年金相談センター（0856-22-8680）は、
平日（8:45～17:00）いつでも
ご相談いただけます。

11月の年金相談会

11月18日(木) 美都支店

14:00～18:00 JA年金相談員

※日程・社会保険労務士は変更になる場合があります。

読者の川柳 にしいわみひろば

お題「栗ひろい」

12月のお題は「大晦日」です
ご応募お待ちしております



- | | | | | | | | | | | | | | | | | |
|-----------------------------------|---------------------------------|-----------------------------------|-------------------------------|-----------------------------------|----------------------------------|---------------------------------|-----------------------------------|---------------------------------|----------------------------------|-------------------------------------|-----------------------------------|-----------------------------------|------------------------------------|-------------------------------------|-----------------------------------|-----------------------------------|
| 山道で 孫といっしょに 栗ひろい
(益田市 大久保菊江さん) | 栗ひろい 明日が楽しみ 朝御飯
(益田市 梅津 穂さん) | 山道の イガ踏みつけて 栗ひろい
(益田市 和崎富久代さん) | 曾孫の 後追い、栗ひろい
(益田市 西坂 藏人さん) | 栗ひろい 猿にとられて 残りもの
(益田市 藤井キヨコさん) | 長男の 記念樹ひ孫が 栗ひろい
(益田市 初山 敏子さん) | 栗ひろい 秋の味覚の 真骨頂
(益田市 加藤 富之さん) | 栗ひろい 楽しいけれど 指いたい
(益田市 芝田 淳子さん) | 栗園で 家族皆んなで 栗ひろい
(益田市 梅津 穂さん) | 夕映えの 猪が出る前 栗ひろい
(益田市 村上登美子さん) | わいわいと 孫とばあばの 栗ひろい
(津和野町 桑原八恵子さん) | 栗ひろい 植えた夫は 今は亡き
(津和野町 廣田美代子さん) | 欲張りは 熊も恐れず 栗ひろい
(津和野町 大羽 克己さん) | イノシシが 荒す木の下 栗ひろい
(津和野町 古山 包子さん) | いのしし君 食べ過ぎないで 栗ひろい
(津和野町 大井 守さん) | 栗ひろい 都会に出てる 子に送り
(津和野町 大庭 定さん) | 疾く起きぬ 猿取る前に 栗拾わむ
(吉賀町 村田 綾美さん) |
|-----------------------------------|---------------------------------|-----------------------------------|-------------------------------|-----------------------------------|----------------------------------|---------------------------------|-----------------------------------|---------------------------------|----------------------------------|-------------------------------------|-----------------------------------|-----------------------------------|------------------------------------|-------------------------------------|-----------------------------------|-----------------------------------|

川柳「栗ひろい」の投稿数 津和野町8通、吉賀町1通、益田市16通

川柳応募方法

- 葉書に 川柳、住所、氏名、電話番号をご記入ください。
- 締切 令和3年11月10日（当日消印有効）
- あて先 〒698-0024 益田市駅前町15-1 JAしまね 西いわみ地区本部 企画総務部 ふれあい課



JAしまね 西いわみ地区本部 農業用廃プラスチックの回収について

回収実施日・時間	回収指定場所
令和3年 11月9日(火) 午前9:00~午前11:30	益田市 JA営農指導センター 河成集荷場 益田開発研修センター JA美都支店 JA匹見支店

回収実施日・時間	回収指定場所
令和3年 11月16日(火) 午前9:00~午前11:30	津和野町 JA津和野経済センター JA山下出張所 JA日原支店 吉賀町 JA柿木支店 JA六日市支店

回収対象物

- 肥料・飼料等のポリ袋
- 農業用ポリエチレンフィルム(農ポリ)
- 農業用塩化ビニールフィルム(農ビ)
- あぜ波板・育苗箱等

処理物の分別方法 (分別にご協力お願い致します)

農業用フィルム (農ポリ)	農業用フィルム (農ビ)	肥料袋・飼料等のポリ袋	あぜ波板・育苗箱等
<p>荷造りにあたっての注意点</p> <p>ハラスフィルムやマルチなどの場合は、肥料袋などの場合は、ビニール・農薬ポットなどの場合は、育苗箱類、パイプなど</p> <p>荷造りは、処理の際に取扱いやすいよう、10kg程度の大きさにし、縛って下さい。</p>			
<p>回収できないものについて 処理都合上、紙製品は回収できません。入れ物として持って来られた場合でも、中身を出してお持ち帰り頂きますのでご理解ご協力お願い致します。</p>			

※委任状を書いておりますので、必ず印鑑(引落しを行う通帳のもの)をご持参ください。
処理経費(100円(税別)/kg程度)については、回収実績(重量)に応じて、後日請求いたします。

山根県農業協同組合 西いわみ地区本部・石西地域農業用廃プラスチック適正処理推進協議会

益田グリーンセンター展示会

皆様のご来店お待ちしております。

11/26(金)・27(土)

野菜用肥料・農薬、
土壌改良剤等大売り出し
タマネギ苗・花苗販売



益田税務署からのお知らせ



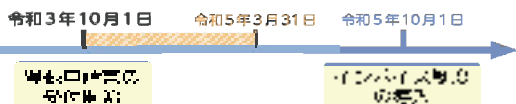
税を考える週間 テーマ「暮らしを支える税」

国税庁では、国民の皆様にも租税の意義や役割、税務行政に対する知識と理解を深めていただくために、毎年11月11日から17日を「税を考える週間」として、ホームページ等で様々な情報を提供しています。

■ インボイス制度(登録申請)

令和5年10月1日から導入される「インボイス制度」では、適格請求書発行事業者(登録事業者)のみが適格請求書(インボイス)を交付することができます。

令和3年10月1日から登録申請受付開始



登録事業者になろうとする事業者の方は「適格請求書発行事業者の登録申請書(登録申請書)」の提出が必要です。
登録申請書提出後、税務署から登録番号などの通知が行われます。

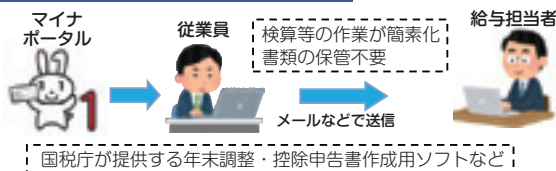
インボイス制度

売手である登録事業者は、買手である取引相手(課税事業者)から求められたときは、インボイスを交付しなければなりません。



■ マイナポータル連携

1 年末調整手続



2 確定申告手続



問い合わせ先/益田税務署 TEL(0856)22-0444(代表)



西いわみ地区本部からのお知らせ

JALしまね × メガネの三城

メガネ・補聴器 巡回サービス

JOA 日本眼鏡技術者協会 **SS級 認定眼鏡士**

ATA テクノエイド協会 **認定補聴器技能者**

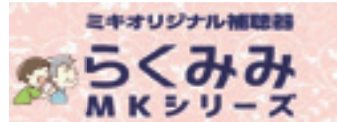
お問い合わせ、訪問のご相談は **090-6955-1612**まで (月～金 9時～17時)

「移動型店舗クレーリ工号」

メガネの三城 浜田店から 三城のサービスをお届けします!! メガネフレーム200本以上

クレーリ店長 狩野 昭弘

【補聴器なんでも相談会】
補聴器って何が違うの?役に立つの?
ご相談のみでも大歓迎!!お気軽にどうぞ。



【メガネの点検サービス】
ズれる、痛い、見えにくい、疲れるなど なにか気になることは
ございませんか?お気軽にご相談下さいませ。

令和3年11月の巡回日程

お手軽 メガネ一式
UVカット超薄型単焦点レンズ付き (運転用、お手許用に) 税込 **¥9,900~**

日本製 メガネ一式
UVカット超薄型、運転用、室内用、遠近両用レンズも選んでも 税込 **¥19,800~**

☆お気に入りのメガネが眠ってませんか?
レンズ交換承ります
UVカット超薄型・運転用、パソコン用遠近両用レンズを選んで 税込 **¥8,800~**

日	月	火	水	木	金	土
	1 大安	2 辛酉	3 壬戌 文化の日	4 癸亥	5 甲子	6 乙丑
	日原経済C 9時~14時					
7 庚申	8 辛酉 西益田支店 9時~12時	9 壬戌 美都温泉 9時~14時	10 癸亥 匹見支店 9時~14時	11 甲子 津和野経済 9時~13時	12 乙丑 大安	13 丙寅 赤口
	益田中央支店 13時~16時					
14 丙寅	15 丁卯 六日市経済 10時~14時	16 戊辰	17 己巳 仏滅	18 庚午 大安	19 辛未 赤口	20 壬申 先勝
21 壬申	22 癸酉 美都支店 9時~12時	23 甲戌 数寄の日の日	24 乙亥 大安	25 丙子 赤口	26 丁丑 先勝 益田(展示会) グリーンセンター 9時~17時	27 戊寅 先勝 益田(展示会) グリーンセンター 9時~16時
28 戊寅	29 己卯 仏滅	30 庚辰 大安				



今年の「島根県中古農業機械大展示会」は中止になりました

例年、JALしまね斐川事務所駐車場で開催しています「島根県中古農業機械大展示会」は、新型コロナウイルス感染拡大をうけて、来場者の皆様の健康を第一に考え、当初予定していました11月上旬の開催を中止することにいたしました。

開催を心待ちにしている方も多数いらっしゃると思いますが、ご理解の程よろしくお願いたします。なお、中古農機をお探しの方は、お近くの農機具店、営業所、農機センターまでお気軽にお問合せください。

島根県農業機械商業協同組合、ヤンマーアグリジャパン(株)、(株)中セキ中四国、JAグループ島根

経済課より



シロアリ無料調査実施中!!

**お客様の大切な財産を
お守りいたします**



お問い合わせ先

JALしまね 西いわみ地区本部 経済課
☎0856-23-0914

取扱業者

(株)コダマサイエンス 益田市三宅町3-37 益田営業所
☎0856-22-5390

こんなお宅は要注意

- 建物の周囲、庭先に古材がある家
- 庭先でシロアリを見た家
- 雨漏り・トイが傷んでいる家
- 羽アリが何匹か舞い込んだ家
- 近くに山がある家

私たちが伺います

=(株)コダマサイエンス社員=



中川 徳行



赤松 勝



二重マスの文字をA~Eの順に並べて
できる言葉は何でしょうか？

出題●ニコリ

1	5	7		13		20
2				14	17	
		8	11		18	
	6			15		
3			12			21
4		9		16	19	
		10				

答え

A	B	C	D	E
---	---	---	---	---

タテのカギ

- メダカもタイもサメもこれ
- みそ汁によく入れる海藻といえ
ば
- 水面に糸を垂らして楽しみます
- 紙幣や硬貨を入れます
- 鶴は千年、亀は——
- バナナの木は、本当は木でなく
て——なのだから
- 鳥が羽ばたかせるもの
- 林より木が1本多い
- 葉が黄色く色づく街路樹
- がびょうぶに上手に——の
絵を描いた
- だんだん深まって冬に向かいま
す
- 11月3日は——の日。国民の祝
日です
- 画家・ムンクの代表的な作品

ヨコのカギ

- 別名は甘藷（かんしょ）。大学
芋の材料です
- せき止めに良いといわれるバラ
科の果実
- エックスとゼットの間
- はあざなえる縄のごとし
- 酢、しょうゆ、みりんを合わせ
て作ります
- おでこに手を当てて測ることも
⑩搾り汁から黒糖が作られます
- 海の——、山の——をふんだん
に使ったごちそう
- プレゼントに掛けて結びます
- 東の空が明るくなってくるころ
- さなぎや幼虫から成虫になるこ
と

応募要項

●応募方法

ハガキに、答え、住所、氏名、年齢、電話番号、本誌に関するご意見・ご感想を記入して、下記宛先にお送りください。

●賞品

正解者の中から抽選で40名（J A しまね全体）の方に「農協全国商品券」をお贈りします。

●当選者発表

賞品の発送をもってかえさせていただきます。

●宛先・締切

〒698-0024 益田市駅前町15-1
J A しまね 西いわみ地区本部 ふれあい課 「クイズ」係
2021年11月5日（金）（当日消印有効）

◆先月号の答え◆

「タイクサイ」

ハ	イ	キ	ン	グ	カ
チ	リ	チ	タ	ン	
テ	バ	サ	キ	カ	ナ
ン	メ	モ	リ	ツ	
ブ	タ	チ	ク	セ	キ
ク	イ	ナ	ア	ン	
ソ	ウ	ゲ	イ	ロ	

川柳の広場

最優秀賞

良い雨だ良い天気だと鍬を振る

江津市 平田千恵子様

（評）良い、良いとリフレイン（重ね言葉）を使い、上手く詠まれている。リズムの良い句になっているのも佳い。

優秀賞

介護する方の老化が案じられ

浜田市 岩本 静代様

明日はあす今日一日のスケジュール

益田市 山下 昭子様

角のある話はよそう秋の天

出雲市 小白金房子様

佳作

ドローンより遊び上手な竹とんぼ
会えぬのなら気がすむまでの長電話
今日もまた名もなき仕事日が廻り
夢の中亡母の大きな塩むすび
賑やかな昔を思う今一人

出雲市 加本 精一様
邑南町 渡辺 里枝様
津和野町 田中とよし様
出雲市 多久和敬子様
出雲市 佐藤 勝枝様

「家の光」でも俳句・川柳・詩・短歌を毎月募集しています。こちらへもぜひご応募ください！

「家の光」11月号 定価629円（ご購入は、お近くのJAへお問合せください）。



J A しまねびよりは、皆様からの俳句・川柳を募集しています。締切は毎月14日必着です。（最優秀賞1句、優秀賞3句、佳作5句）11月号は俳句を募集します。1回のご応募につきお一人様3句までご応募いただけます。

応募方法

俳句または川柳、住所、氏名、年齢、電話番号を記入のうえ、ハガキ、FAX、Eメールのいずれかでご応募ください。
※応募作品は自作で未発表のものに限ります。
※応募作品の一切の権利は、J A しまねに帰属するものとします。
※受賞作品は地域名、氏名（または雅号）を掲載します。

あて先

〒690-0887 松江市殿町19-1
J A しまね ふれあい福祉課
「俳句の広場係」または「川柳の広場係」
F A X : 0852-67-7708
Eメール: fureai.hon@ja-shimane.gr.jp

最優秀賞、優秀賞の4名様には「農協全国商品券1,000円分」をお贈りします。



・お預かりした個人情報は、プレゼントの抽選・発送のみに使用し、その他の目的で利用することはありません。



おいしいから毎日 続けられます♪

このような方に

- 朝からスッキリと過ごしたい
- おいしく乳酸菌を摂りたい
- 腸活のため乳酸菌食品を探している



1本に3,000億個の乳酸菌!

胃酸に負けないしっかり腸まで届く乳酸菌

Kyoyaku
さわやか乳酸菌ゼリー **30本入 3,780円** (税抜価格3,500円)

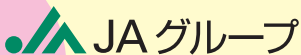


スティックゼリー
1日の目安：1~3本

乳酸菌
(EC-12)

植物発酵
エキス
(64種の植物由来)

オリゴ
糖



■お問い合わせは…

協同薬品工業(株) 島根営業所 ☎ **0853-73-7430**



JALしまね総合ポイントカード 「おさいふカードポイント」 有効期限のお知らせ

「おさいふカード」のポイントには
有効期限がございます。

平成31年・令和元年に獲得された
ポイントの**有効期限**は

令和3年12月31日

となっております。
有効期限が切れるポイントは、
店頭端末、**支店窓口等**にて
ご確認いただけますのでお早めにご利用ください。

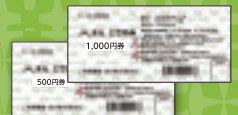


店舗によっては、12月31日が休業になります。
予めご利用店舗でお確かめください。

おさいふカードのポイントのご利用方法

★買物代金へ

ラピタやグリーンセンターなどでお買物代金として
1ポイント1円でご利用いただけます。



★お買物券へ

J/A店舗・Aコープなどで使えるお買物券と交換できます。
(500円券・1,000円券)



★各地区本部の特産品へ

J/A店舗に備え付けの交換商品カタログからお選びください。
J/Aのホームページからもお申込みできます。



対象となるポイントをご確認いただき、
お早めにご利用をお願いいたします。



総合ポイント
全般のお問合せ

0120-031-207

おさいふオーナー

チンゲン菜としいたけの卵あん



コメント

・今が旬のチンゲン菜は煮崩れしないのが特徴で、中華料理や西洋料理にも合う万能野菜です。
・ビタミンやカルシウム、鉄、カリウムなどのミネラル類も豊富に含まれています。

アレンジ

・ボイル海老をカニ風味かまぼこやお肉、豆腐や厚揚げ等に替えても美味しくいただけます。
・ご飯にかけてあんかけ丼にしたり、うどんやそうめんにかけてたりして楽しめます。
・仕上げにごま油やラー油をたらして風味をつけてもOK!

材料 (4人分)

- チンゲン菜…………… 1株 (150g)
- しいたけ…………… 2枚
- ボイル海老…………… 60g
- 生姜…………… ひとかけ
- 水…………… 200cc
- A 中華だし(顆粒) …… 小さじ1
- 塩…………… 少々
- B 片栗粉…………… 小さじ2
- 水…………… 大さじ1
- 卵…………… 1個

作り方

- ①チンゲン菜は3cm長さに、しいたけは1cm厚さのそぎ切りにする。生姜は細せん切りにする。
- ②鍋に①とAを入れて火にかけ、煮立ったら蓋をして中火で2分煮る。
- ③一度火を止めて、Bの水溶き片栗粉を入れて混ぜる。
- ④ボイル海老を加え、再び火をつけて、トロミが出たら溶き卵を回し入れて火を通したら完成。

チンゲン菜



材料 (1本分)

- さつまいも…………… 1本 (200g)
- サラダ油…………… 小さじ1
- 砂糖…………… 大さじ3
- 濃口醤油…………… 小さじ1/2
- 黒炒りごま…………… 小さじ1
- クッキングシート… 30×30cm

作り方

- ①さつまいもは厚さ1cmの斜切り、それを縦棒状に切って、水にさらし、水気をきる。
- ②クッキングシートを対角線に三角に折り、開いて耐熱皿の上に広げる。
- ③クッキングシートの真ん中に①の芋を置き、全体にサラダ油をまぶして、砂糖と醤油をかける。
- ④クッキングシートの対角を重ねて、1cm幅に3~4回折りたたむ。
- ⑤クッキングシートの両側をそれぞれすき間のないように寄せて、ひねって止め、キャンディーのように包む。
- ⑥電子レンジ(600w)で7分加熱し、すぐに包みの折りたたんだ部分を開いて黒ごまをかけ、下に貯まった液をからめるように全体を混ぜたら完成。

レンジでお手軽大学芋



コメント

・材料をクッキングシートで包んだら、レンジに入れて加熱するだけで出来上がり!
・お子様のおやつや大人のお茶うけにどうぞ!

アレンジ

・さつまいもを南瓜に変えても美味しくできます。



健康散歩 腸内環境を整えよう!

JA島根厚生連

「お肌の調子が良くない」「便秘の状態が良くない」などの不調はありませんか?もしかしたら、腸内環境が良好な状態ではないのかもしれませんが。腸は、摂取した栄養素を体の中に取り入れる大切な器官です。腸が正常な働きをしないと、必要な栄養素が体の中に取り込めず、低栄養・貧血・骨密度の低下などを引き起こします。また、ニキビなどの肌荒れ・免疫力の低下・生活習慣病の原因となったり、気分がふさぎこんだりすることもあります。

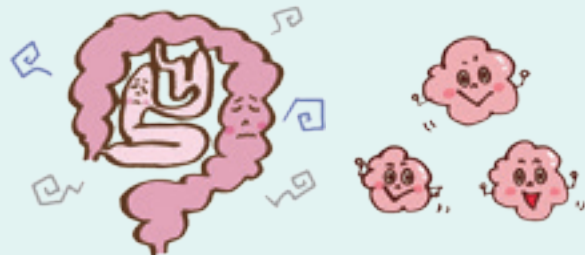
腸内には、100兆もの腸内細菌があり、「善玉菌」「悪玉菌」「日和見菌」の3つのグループに分けられます。「善玉

菌」は動物性脂質の多い食事やストレスなどによって優勢になり、腸内環境の悪化を招きます。一方、「善玉菌」が多くいると腸内環境が良くなり、悪玉菌の増殖を防ぎ、スムーズな排便を助けます。善玉菌を増やして腸内環境を整えることが大切です。そのために、ヨーグルトやぬか漬け、納豆などの発酵食品を摂取しましょう。

また、善玉菌のエサとなる水溶性食物繊維を多く含むバナナやキウイ・オリゴ糖などを合わせて食べると、より効果的です。

さらに、不溶性食物繊維も、腸内を掃除してくれます。玄米・タケノコ・きのこ・さつまいもなどに含まれており、便秘を良くする働きがあります。

体の不調を感じたら、腸内環境を整えてみてはいかがでしょうか。



【編集後記】 夏が終わり秋の到来ですね。食欲の秋、スポーツの秋など…皆さんはどの秋を想像しますか?今月の広報誌では、「しまねのおいしい牛乳ができるまで」をご紹介します!牛乳はそのまま飲むのはもちろん、普段の料理でも大活躍するんです。コクやうま味をもたらす牛乳の可能性は無限大!この機会にぜひ「乳和食」で検索し、「地元」の牛乳を使って挑戦してみてください!*(安)

