

JAしまねびより



2022

10

October
Vol.79



JAしまね総合ポイント

「おさいふカード」活用方法

おーつけた
しまねのファーマーズ
Shimane farmers
清水 祐貴さん
[いわみ中央地区本部]

SNSで
旬な情報を
投稿して
います





様々な経験を通して

周囲を山々に囲まれた浜田市金城町。T.C.浜田農場株式会社は浜田市の誘致事業として2017年に設立されました。この豊かな自然の中、東京ドーム1個分の敷地で、特許技術（T.C.21養液栽培システム）を取り入れ約55,000本のトマトを栽培しています。会社全体の管理を行う清水さん。東京で育ち、神奈川県のスーツ専攻のある高校に進学。寮生活を送りながらサッカーに打ち込む毎日でした。大学

中退後は、サッカーの指導者ライセンスを取得し、情報系の資格も独学で取得しながら、母校でサッカーチームの指導者として活動を開始。トップチームの指導者として国内外で培ってきた経験を活かし、その後は様々な会社で売上の向上や社員のモチベーション維持など人材マネジメントに特化したコンサルティングを行ってきました。

しみず 清水 祐貴さん(37才)

今月は、いわみ中央地区本部。浜田市金城町でトマト生産に取り組む「T.C.浜田農場株式会社」のマネージャー清水祐貴さんにお話を伺いました。

農業との出会いと浜田への移住

農業に初めて出会ったのは、富山県で酪農の仕事に誘われた30歳の時。そこで農業の厳しさを目の当たりにします。2年の契約期間を終えたところで、大学時代の友人だったT.C.浜田農場の野村広祐農場長に誘われ、浜田市にイターン。トマトに関することは一から勉強し、20棟ものハウスを有する大規模農場のトマト栽培をはじめ、今までの豊富な知識や経験をもとに、会社経営や人材育成など様々な管理を担っています。



従業員と話す清水さん

作業効率だけを考えないやり方

T.C.浜田農場はもともと、長野県塩尻市で大玉トマトを生産していましたが、長野とは違い、日照時



間が少ない日本海側での大規模なトマト栽培は難しく、大きな課題もたくさん見えてきています。その中でも手強いのが、冬の湿気。湿気によりカビが発生し、木がどんどん腐っていくことで木を切り落とさなければなりません。清水さんは「2作型にすることで冬の暖房費を抑えられる」と、今年から作型の変更を提案。今まで7月の定植後は1年間そのまま収穫する方法を進めていましたが、1月に一旦すべての木を切り、暖房費のコストカットを実現しました。作業効率だけではなく、年間収支とのバランスも考えながら作業を進めるのも清水さんのやり方の一つです。



トマトを収穫！

農業は忙しいという概念を崩す

現在、T.C.浜田農場には正社員6名、パート24名が働いています。今まで人材マネジメントを専門に経

験を積んできた清水さんが意識しているのが、QOW（クオリティオブワーク）とQOL（クオリティオブライフ）の密接な関係性。どうしたら従業員が仕事に対するモチベーションを維持できるかを考



出荷作業をする従業員の皆さん

え、どのように従業員に伝えるといいかを常に考えています。最終的に従業員自身が仕事へのやりがいを通じてQOLを上げていくことにつながっていきます。その中で、どうしても「農業は忙しい」という概念が習慣化されている現状から、その考えを捨てるため、残業をしない業務体系に切り替えたり、休憩は自由制にしたりと従業員自身の意識改革にも取り組んできました。その結果、従業員が自ら考え行動していくことにつながり、業績にも反映されていると話します。

常に80%の力で仕事をする

例えば、今日割り当てられている誘引の作業が早く終わったので、もう1棟分作業をしてしまうと、数週間後に行う収穫作業の量もその分増えてしまいます。いざ収穫する日に、何かトラブルが起こってしまったり、従業員が休んでしまったりと思わぬ事態が発生した場合、作業を円滑に進めていくことはできません。だからこそ「いつも決まったペースで仕事をすることが大切」と従業員に伝え続けています。さらに「常に80%の力で仕事をしながら、頭では100%の力でどうしたら効率良く仕事ができるか

を考えてほしい」とも。体力を維持しながらも能力は向上することが可能になります。

コンスタントに仕事をすることで、コンスタントに休みが取れ、常に安定した気持ちで作業に向き

合えるので、会社の居心地も良くなり、従業員から自然と「もう少しこうしたらいいんじゃないですか？」という意見も出てくるようになったそう。清水さんは「従業員が失敗しながら成長していく姿を見守っていけることが何より嬉しい」と笑顔を見せます。

何にでも興味を持つ清水さんは趣味も多い

そんな清水さん休日には登山やスキーなどアウトドアに出かけたりするそう。カメラにも挑戦していて、農場のHPに掲載されている星空の写真は清水さんが撮影したものなのだとか。他にも読書やロードバイクなど、多くのことにアンテナを張っています。



コツコツと作業に励みます



趣味の登山。この時は岐阜県の三方崩山に挑戦！

新たな視点から挑戦する農業

企業が農業に参入することで、作業のデジタル化をはじめ、経営方法や人材マネージメントなど、新たな視点から捉えることができます。新しいイメージの農業を誰でも活躍できる環境に変えていきたいというビジョンを持つ清水さん。

パート従業員の就労時間を

決めるのではなく、可能な範囲で自由にすることで人材の確保につながりました。また、人員を適材適所に配置することで、その人に合った分野を伸ばし仕事のやりがいを見出ししていくことも実行できています。今後も再現性の高いスタイルを目指しながら、美味しいトマト作りに励む清水さん。従業員とともに新たな農業への挑戦が続きます。



TCTマト

養液栽培は、自動制御によって株ごとに一定量灌水し、水分や肥料、室温などコントロールしやすいため、均一に生育ができます🍅

そんな環境で育ったTCTマトは甘みと酸味のバランスが良く、ジューシーで肉厚なのが特徴😊

ネット販売にも取り組んでいるので、ぜひ農場のHPをチェックしてくださいね🌟



賢く使おう～JAを利用すると**どんどん**ポイントが貯まるよ

JAしまね総合ポイント

「おさいふカード」活用方法



JAしまねの組合員「ふるさとめぐみ」ちゃん

JAしまね総合ポイントカード「おさいふカード」をご愛顧いただきありがとうございます。
今回は、上手にカードをご活用いただけるよう、めぐみちゃんの日常からアドバイスをもらいます。

めぐみちゃんはどうやってポイントを貯めているのかな？



※ () 内のポイントはJAしまね組合員以外の方のポイント数です。

めぐみちゃんは島根県内の店舗、JAグリーン、グリーンセンター、産直店舗やラピタで毎日お買物をしているよ！



- ラピタ、産直店舗でお買物 3万円/月の利用で **150ポイント** (150p)
さらにEdyで支払うと**150ポイント**が追加 (150p)
- 資材専用店舗でお買物 2千円/月の利用で **20ポイント** (10p)
- JA-S-Sで給油 6千円/月の利用で **10ポイント** (5p)
(注)JA-S-Sでは事前に「おさいふカード」を給油カードに紐付ける手続きが必要です。
くわしくはJA-S-Sまたは、支店窓口へお問合わせください。



県内Aコープ店でも

お買物で「おさいふカード」を提示すると
ご利用200円(税込)につき1ポイントのAコープポイントが!



「おさいふカード」のポイントに自動的に移行されます

JA以外のお店でも

県内外のコンビニやドラッグストアでも
「おさいふカード」の楽天Edyでお買物をすると
ご利用200円(税込)につき1ポイントが!

めぐみちゃんはJAが大好き！給与振込も住宅ローンも貯金もJA！



「おさいふカード」を提示しなくても自動的にポイントが貯まります。

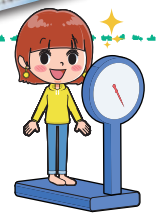
こんなポイントが！

- 給与振込の指定口座……………年間**50ポイント** (25p)
- 年金受給の指定口座……………年間**50ポイント** (25p)
- 投資信託(残高100万円の場合) ……年間**50ポイント** (25p)
- 定期貯金(残高200万円の場合) ……年間**100ポイント** (50p)
- 住宅ローン(残高1,000万円の場合) …年間**800ポイント** (0p)



めぐみちゃんはJA島根厚生連で「女性部健診」を受診しました！

- JA島根厚生連が行っている
農業者・女性部健診…1回**70ポイント** (70p)
- 担い手ドック……………1回**120ポイント** (120p)



R マイナポイントへ「おさいふカード」の楽天Edyで申し込みいただいた会員様へ

Edy 総務省が主体となって2022年6月30日よりマイナポイント第2弾の施策が実施されています。

マイナポイント第2弾のご案内

施策①
おさいふカードへのEdyチャージ(入金)で最大**5,000円分**のポイント付与

施策②
マイナンバーカードを健康保険証として利用申込みで**7,500円分**のポイント付与

施策③
公金受取口座の登録で**7,500円分**のポイント付与

いずれも2022年12月末までに交付申請が必要です。

マイナポイントは、Edy(おさいふカードの残高)として付与されます。
付与されたEdyは2023年6月30日までに受け取りが必要です。
Edyはラピタに設置してある赤いチャージ機や、ファミリーマートに設置のマルチコピー機、楽天Edyアプリなどで受け取れます。

マイナポイント事業は行政が実施しています。詳細は最寄りの行政窓口でご確認ください。マイナポイントHP▶



担当課より ひとこと

『おさいふカード』は誰でも手軽にご利用いただける会員制の利用者還元カードです。

電子マネーの『楽天E d y』付きのカードも準備しておりますので、カードをお持ちでない方も会員登録いただき、ぜひ利用ポイントを獲得してください。

お申し込みはお近くのJAの支店窓口へお願いします。なお、利用ポイントには有効期限がございますので、獲得されたポイントは早速にご利用ください。



めぐみちゃんは貯まったポイントを上手に使っているよ!

使う

『おさいふカード』でお買物!

ラピタ、グリーンセンターなどで貯まったポイントがお買物代金として1ポイント1円で使えます。

〈例〉買物代金/1,200円

1,000円を現金で、200円をポイントで支払う。



ポイント支払い
できる店舗一覧
はこちら



グリーンセンター、
JAグリーン、産直市場



ラピタ、Aコープ



農機/自動車センター



JA-SS



ポイントをお買物券に交換!

JA店舗やAコープ各店に設置してある発券機から会員様の簡単な操作で500円券、または1,000円券に交換できます。



500円券
1,000円券



お買物券が使える
店舗一覧はこちら

ポイントでJAしまねの特産品がもらえるよ!

「交換商品カタログ」の中からご希望の商品をポイントと交換できます。

〔商品の交換方法〕

支店窓口またはラピタ各店舗の他に、JAしまねHPからお申込みできます。



「おさいふカード」
交換カタログ
はこちら



〈重要〉
お買物券の
ご利用期限

発行日の6ヶ月後
の月末日までご利用
できます。

カードNo: 01234567	発行日: 2022年11月1日 00:00
見本	発行店: 000000 ●●●●支店
JAしまね お買物券	発券番号: 00000000000000
1,000円券	●本券はご利用期間中、JAしまねの店舗、JAしまねの指定施設、 県内でのAコープ各店でのみご利用いただけます ●商品等は全品種、切手等、一部ご利用いただけません ●本券ご利用の場合、おつりの返金はいたしません ●本券は現金との引換は出来ません ●本券の盗難、紛失等の場合、その責任は負いかねます ●発行したお買物券を破却し、ポイントをお戻しする事は出来ません
ご利用期限: 2023年04月01日	発行印 回収印
0 012345 678910	

ご利用期限が2023年4月1日と印字されている場合、
2023年4月末日まで使用可能 (記載月の月末日まで有効)

『おさいふカード』はJA以外の優待店様でもご利用いただけます。

「おさいふカード」を提示していただくことで、
購入・利用代金の割引や粗品がいただけます。

- | | |
|---------------|---------------------|
| ①洋服の青山(全国) | ②はるやま(県内) |
| ③エフワンアズ(松江) | ④杜のパン屋(奥出雲) |
| ⑤トリム(安来) | ⑥バルーンカフェクリームソーダ(出雲) |
| ⑦島根ワイナリー(出雲) | ⑧メガネの三城(県内) |
| ⑨つぼうち推拿整体(松江) | ⑩セコム山陰(県内) |
| ⑪マリエ・やしろ(松江) | |

※ポイントの付与や使用はできません。ご利用前に対象店でご確認ください。



「おさいふカード」
優待店特典の
詳細はこちら



注意!

『おさいふカード』の
ポイントには有効期限
があります。

ポイントは付与された日の翌々年
(2年後)の年末日まで有効です。

令和2年 7月7日 に獲得	令和3年	令和4年 12月31日 まで	令和5年 1月1日
100p	有効	有効	失効



現場の声を
もっと思い聞きたい

組合長が行く!



今月の
訪問先

J Aしまねくにびき地区本部管内の八束町 (大根島)

- 松江大根島牡丹協議会
- 大根島雲州人蔘協議会

- 八束町はまぼうふう生産組合

J Aしまねの石川寿樹組合長ら本店常勤理事は、J A自己改革の一環として、地域の担い手・大型農業法人・集落営農組織等を訪問し、今後のJ A運営に反映させるため各所で組合員の皆さまの貴重なご意見・ご要望を伺っています。



今回は「松江大根島牡丹協議会」「八束町はまぼうふう生産組合」「大根島雲州人蔘協議会」を石川寿樹組合長ら本店常勤理事が訪問し、現場の「生の声」を伺いました。

「松江大根島牡丹協議会」は、平成18年に設立され、牡丹の苗や正月用牡丹鉢を栽培。現在はアメリカやオランダなどへの輸出をメインに販売し、八束町の基幹作物であり県花でもある「牡丹」の生産に励んでおられます。同協議会の足立利人会長や竹谷修一鉢部会長、渡部俊一苗部会長と、輸出メインの販売から国内を視野に入れた販売先の見直しや、栽培にあたり発生する連作障害への対応、新規就農者の支援についてなど意見を交わしました。足立会長は「買取単価が増額されれば増産もできるのではと考えている。生産者全員が県花を守るため取り組んでいるので、ぜひJ Aにもお力添えをいただきたい」と要望されました。



牡丹のほ場の前で意見を交わす石川組合長(右から2人目)ら



左から八束町はまぼうふう生産組合の安部組合長、松江大根島牡丹協議会の渡部苗部会長、竹谷鉢部会長、足立会長

「八束町はまぼうふう生産組合」は、平成3年に設立。関西や山陽への出荷をメインに、長

年の栽培技術を活かし質の高いはまぼうふうを栽培しています。来年度には「美味しまね証」の取得を目指しており、安心安全な商品を消費者へ届けるよう挑戦を続けています。

安部敏樹組合長は、はまぼうふうを栽培し始めた経緯や栽培方法、またコロナの影響によって旅館や料亭への需要が減少している現状を話されました。また、はまぼうふうの栽培のしやすさについて触れ、「比較的作業が軽易な作物。人材の確保や販売先の確保に向け「地域の特産」としてはまぼうふうをPRしていただきたい」と話されました。



安部組合長(左)からはまぼうふうの説明をうける石川組合長(右)ら

「大根島雲州人蔘協議会」は昭和58年に設立。会員9名が後世に地域の特産を残していくべく新たな方法を取り入れながら人蔘を栽培しています。今回はほ場にお伺いし、資材が手に入りやすいことから松江市と連携し新たな方法で栽培を始め、定植面積の確保を目指す現場を視察しました。



雲州人蔘の新たな栽培方法のほ場について大根島雲州人蔘協議会の渡部浩副会長(左)から説明をうける石川組合長(右)ら

★組合長から一言★



今回は、八束支店において、牡丹、雲州人蔘、はまぼうふうの生産者の皆さんと意見交換し、その後、現地を視察しました。

八束町(大根島)の特産と言えば、何といても牡丹。ピーク時には1億円の販売高を誇っていたようですが、ご多分に漏れず高齢化が進み、直近の令和3年度の販売高は約40万円まで落ち込んでいます。しかしながら、同協議会の足立利人会長を中心に、産地の振興を図るべく、熱心な取り組みが進められています。

また、雲州人蔘(高麗人蔘)は植付け後、出荷までに6年を要するため、生産者の減は否めないとのことでした。

そのほか、新たな特産としてはまぼうふうの栽培施設も見学させていただきました。

とまやまの
苦屋根の
人蔘畑の
野分波

組合長より一言

topics
1

JAしまね女性部とJAしまね役員が意見交換会開催



JAしまね女性部は9月13日、出雲市のJA出雲地区本部でJA役員との意見交換会を開きました。女性部役員12人が参加し、これからの女性部の在り方やJAの事業について活発に意見を交わしました。

女性組織の活動強化とJA事業運営への理解促進、女性部員の生活に根差したJAの取り組みを求めるのを目的に毎年開催しています。

意見交換会では、JA職員の女性部活動への積極的な参加やフレッシュミズ部会の全地区本部での立ち上げなど、様々な声が上がりました。

また、支店職員の人数が減る中、JAと女性部のつながりが希薄になりつつあるとし、JAと組合員の結びつきがより良い方向に進むような考えや女性部としてできることがないか意見を求めました。

JAの石川寿樹組合長は「女性部と職員が一緒になって頑張るのは時代がどう変わろうと大事なこと。新しい時代の女性部の在り方と職員の関わり方をこれから模索していきたい」と答えました。



活発に意見を交わす女性部員とJA役員ら

topics
2

盟友ら 県と活発に意見を交わす



島根県農協青年組織協議会は8月25日、松江市のJAビルで県との意見交換会を開きました。盟友や県の担当者ら約30人が参加し、県が設定する農林水産基本計画の目標達成に向け、どのように取り組むべきか、活発に意見を交わしました。

今回は、同計画の重点推進事項である①担い手の確保・育成②水田における産地づくりの2テーマに分かれ実施。盟友からは「農地の取得方法が分かりにくい」「研修受け入れ先を確保し、雇用できる体制をつくるのは良いことだが、受け入れ先の教育も必要」「肥料等の高騰対策としてレンゲなど、緑肥の活用を推進できないか」「持続的な米作りには単価アップやブランド化も大切」など意見があがりました。

県の担当者は「現場とのズレや、こちらが把握できていない内容の意見が聞けて良かった。今後も現場の声を聞かせてもらい、参考としていきたい」と話しました。



活発に意見を交わす盟友と県の担当者ら

Q 農産物を卸売市場を通して販売した場合について教えてください。

A JAへ販売委託した野菜等は、**卸売市場を通して**卸等の実需者に販売することが一般的ですが、その場合、売り手が買い手に**適格請求書（インボイス）**を発行することが困難です。その場合、**売り手（農業者）の適格請求書発行義務を免除し、卸売市場が発行する一定の書類により買い手が「仕入税額控除」**することを認める**「卸売市場特例」**が適用されることとなります。

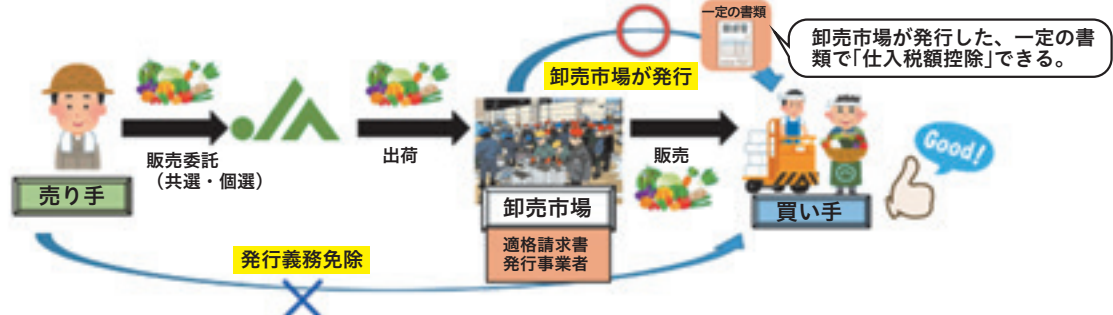
税務署からのお知らせ

インボイス制度説明会開催中

- ①まずは、QRコードを **説明会開催日程** 読み込んで、説明会の開催日程を確認!
- ②日程一覧表にある連絡先に電話で事前予約! (先着順)



・QRコードは株式会社デンソーウェーブの登録商標です。



「卸売市場特例」の場合、「買い手」は卸売市場が発行する一定の書類で「仕入税額控除」を行うため、その農産物を生産した農業者が「適格請求書発行事業者」か否かは関係ありません。よって、**卸売市場特例によって販売する場合は、農業者が適格請求書発行事業者でなくても、取引上不利にはならないので安心してください。**



想いをひとつに✿ しまねの女性部!

隠岐女性部

令和4年度は、JA女性組織3ヵ年計画「JA女性 想いをひとつに かなえよう」の実践初年度です。

つながろう

まもろう

かかわろう

の3つの具体的目標を掲げ活動します。

つながろう

(仲間と・地域と・他組織と・次代と)

新型コロナウイルス感染拡大により、隠岐女性部としての活動がままならず、やきもきた日が続いています。そんな中でも、部員は6名と少数ですが、集まれば「楽しく」「やる気！」を合言葉に一致団結し活動に取り組んでいます。

最近の活動として、山陰中央新報社の連載企画「かあちゃんの一押し献立」にあわせて「ツバキだんご」を作ったり、別の企画で「ひきもち」を作ったりしました。久しぶりに集まると、話がはずみ笑顔が溢れました。また、年3回開催される西郷家畜市場では、関係者の方へ隠岐の食材を取り入れたお弁当を作っています。

今後は、隠岐女性部の活動を広く知ってもらい、新しい仲間を増やし、コロナの感染対策をしながら活動していきたいと思います。



一所懸命青年連盟

JAしまね島根おおち青年連盟

JA YOUTH

地産地消に取り組み、農業を通して、地域に貢献していきたい。

てらもと なおと
寺本 直人さん

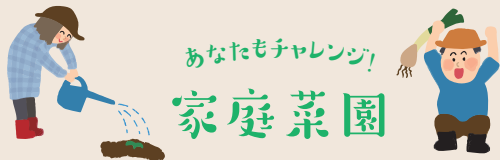


JAしまね島根おおち青年連盟(以下、農青連)に加入している寺本直人さん(26)。邑南町で施設栽培(大玉トマト、ほうれん草、シャインマスカット)と露地栽培(ブロッコリー、ネギ、広島菜)を行っています。

実家が農家で、幼い頃から農家になることを意識していたことや、姉も就農していたことから農業をやろうと決意。島根県立農林大学校を卒業後地元に戻り、自営就農し今年で6年目を迎えました。

農青連には家族からの勧めで加入。食農教育や農青連活動に積極的に参加されています。そんな寺本さんは、高校生から職場体験後に送られた感謝の手紙に書いてあった「これからの考えについて大きく変わった。来てよかった」という嬉しい言葉をきっかけに意識が変わったと言います。それ以来、「人の役に立ちたい。その人の人生において何か役に立てるのではないか」と思うようになり、「今後も農青連活動に参加し、皆さんのサポートができる農家を目指したい」という展望をもつようになりました。

今後は姉と同じブドウ農家を目指し、「面積よりも人との繋がりを大事にし、農青連を通じて人の役に立ちたい」また、「農家として邑南町の核といわれる存在になり、最終的には島根県の核といわれるような農家を目指したい!」と熱く語りました。



あなたもチャレンジ!
家庭菜園

園芸研究家 成松 次郎

※関東南部以西の平たん地を基準に記事を作成しています。

ハウレンソウのトンネル栽培

冬の寒さでおいしさアップ

ハウレンソウの生育適温は、15～20度で冷涼な気候を好みます。耐寒性は強いですが暑さには弱く、25度以上になると生育が衰えます。冬取りは栄養価が高く、甘味も増し最もおいしいです。中間地から暖地の作型となります。

品種

秋～冬まきでは、寒さに強く、低温でもよく伸びる品種「オシリス」(サカタのタネ)、「伸兵衛」(タキイ種苗)など、特徴のある品種では、葉に切り込みの多い「冬ごのみ」(タキイ種苗)、寒締め栽培向きには葉に縮みのある「雪美菜02」(雪印種苗)などがあります。

畑の準備

ハウレンソウは酸性土を嫌うため、事前に1平方m当たり苦土石灰150gを畑全体に散布して、よく耕しておきます。次に、1平方m当たり化成肥料(NPK各成分10%)200gと堆肥2kgを土とよく混和しておきます(図1)。

畝立て

幅70～80cm、高さ5～10cmの栽培床を作り、平らにならします。畑が乾燥しているときは、灌水(かんすい)して土壤水分が適度な状態にしておきます。マルチ栽培では15cm間隔の黒色穴開きシートを使います。

種まき

栽培床は平らにならし、条間15cm、深さ2cm程度のまき溝を切り、1cm間隔に種まきします(図2)。1cmくらい覆土をし、たっぷり灌水します。

トンネルの被覆

トンネル資材は有孔フィルムを使用すれば日中は高温にならず、生育の徒長を防げます(図3)。

間引きと追肥

1回目は発芽がそろったときに込み合っている所を抜き取り、その後、2、3回に分けて間引き、1本立ちにします。マルチなしの栽培では最終的に株間を5、6cmにします(図4)。また、草丈10～15cmの頃、1平方m当たり化成肥料30gを追肥し、株元に軽く土寄せします(図5)。

収穫

草丈25cmくらいを収穫の目安にしますが、30cm程度になってもハウレンソウ本来のおいしさは変わりません。株元の根を鎌やはさみで切り取り、枯れ葉を除いて200gくらいに束ねます。なお、寒締め栽培は収穫2、3週間前にトンネルを開放し、寒さにさらします。葉が厚くなり、放射状に広がったら収穫します。

栽培カレンダー

月	11	12	1	2	3	4
中間地	●	○	—	■		
暖地	●	○	—	■		

●種まき ○トンネル —生育 ■収穫

図1 畑の準備

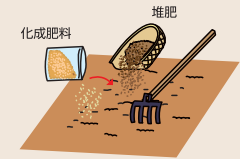


図2 種まき

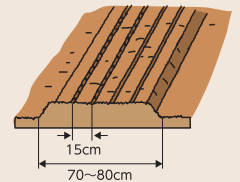


図3 トンネルの被覆

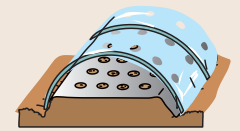


図4 間引き(最終)

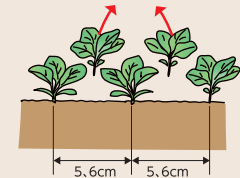
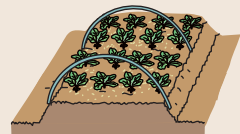


図5 追肥



令和4年度 しまね就農相談会・セミナーの開催について

島根県で農業をはじめたい方向け「しまね就農相談会」を開催します。

県内各地域の新規就農担当者が各ブースにてご相談をお受けしますので、ぜひ参加申込をお願いします。

日時：令和4年11月20日(日) 10:00～15:00
場所：島根県立農林大学校(島根県大田市波根町970-1)
主催：しまね農業振興公社 共催：島根県・JAしまね
申込受付：令和4年10月17日(月)～11月17日(木)※

※受付期間が近づきましたら、しまね農業振興公社のサイトに申込フォームが掲載されます。
※当日受付も可能ですが、事前に申込され参加頂いた方には粗品のプレゼントがあります。

■このような相談を受け付けます

- ・農業をはじめたい ・新規就農に関する支援制度を知りたい
- ・農林大学校で研修したい ・集落営農や農業法人等に就農したい
- ※家庭菜園等の小規模農業に関する相談はお受けできませんので、あらかじめご了承ください

■就農セミナーや農林大学校の見学会も行います

- ・【予定】新規就農の実態とポイントについて
- ・【予定】就農までのプロセスと各種支援制度について
- ・【予定】定年帰農や地域貢献を目指した就農について

【問い合わせ先】JAしまね営農対策部 営農企画課
TEL 0853-25-8142

【協議事項】

- 令和5年度島根県農業政策及び予算に関する要望(最終案)について
- 令和4年産島根米の仮単価の設定について
- 令和4年産飼料用米の概算金単価の設定について
- 令和4年産米穀に係る仮単価等の支出対応について
- 島根米県域共同計算監査委員会の委員選出について
- 職制規程の一部改正について
- 出雲地区本部 ラピタ本店 店舗改装について
- 組合と理事との取引(契約)の承認について(新理事向け)
- 組合と理事との取引(契約)の承認について(都度承認分)
- 通常総代会の開催場所と日時について(第5期役員体制第9回令和5年6月～第11回令和7年6月)
- 系統団体および関連団体等への役員就任について
- 「おおなんざりエネルギー株式会社」への外部出資について

新型コロナウイルス感染症にかかる 入院共済金等のお支払いについて

新型コロナウイルス感染症に罹患された皆さまに謹んでお見舞い申し上げますとともに、一日も早いご回復を心よりお祈り申し上げます。

J A 共済では、令和2年4月から実施しております新型コロナウイルス感染症にかかる入院保障の特別取扱い（以下「みなし入院」）のお支払い対象者について、政府より、新型コロナウイルス感染症に係る発生届の対象について、全国一律に重症化リスクの高い方に限定する旨が公表されたこと等を踏まえ、「みなし入院」に係る入院給付金等の取扱いを検討した結果、**令和4年9月26日（月）**より、以下のとおり見直しをすることとなりました。

何卒ご理解を賜りますよう、お願い申し上げます。

ポイント 1 「みなし入院」のお支払い対象者について

令和4年9月26日（月）以降、医師により「新型コロナウイルス感染症」と診断された方のうち、**重症化リスクの高い以下の方**とします。

● 重症化リスクの高い方 ●

65歳以上の方

入院を要する方

妊娠中の方

重症化リスクがあり、新型コロナウイルス治療薬の投与または新型コロナウイルス罹患により新たに酸素投与が必要な方

※令和4年9月25日（日）以前に新型コロナウイルス感染症と診断された方につきましては、重症化リスクにかかわらず、従前どおりのお取扱いといたします。

参考 新型コロナウイルス感染症と診断された場合のお支払い範囲

ケース	診断日*	
	9月25日以前	9月26日以降
入院された場合	○ お支払対象	○ お支払対象
宿泊・自宅療養された場合 （特別取扱い）	重症化リスクの高い方	○ お支払対象
	上記以外の方	× お支払対象外

※検査日ではなく、診断日での判断となります。

ポイント 2 「みなし入院」の取扱いを開始した経緯について

入院共済金等は、共済約款において「医師による治療が必要」であり、「自宅等での治療が困難」なため、「病院または診療所に入り」、「常に医師の管理下において治療に専念する」場合にお支払対象とする旨、定めています。

令和2年4月当時、新型コロナウイルス感染症に罹患され、病院または診療所への入院が必要な状態にも関わらず、病床の逼迫等の事情により入院することができない状況が発生したことを受け、J A 共済では、組合員・利用者の「安心」と「満足」を提供するというJ A 共済事業の使命のもと、医師等の管理下で宿泊施設や自宅での療養を余儀なくされた場合も、「入院」と同等に取り扱う特別取扱い（みなし入院）を開始いたしました。

ポイント 3 今回の見直しの背景について

今般、政府より新型コロナウイルス感染症に係る発生届の対象範囲について、令和4年9月26日（月）以降は全国一律に「重症化リスクの高い方」に限定されることが公表され、あわせて療養の考え方についても見直されることとなりました。

今回の政府による措置等を踏まえると、重症化リスクの高い方以外（医師による発生届の対象とならない方）については「常に医師の管理下において治療に専念する」状態との判断ができなくなることから、令和4年9月26日（月）以降の「みなし入院」のお支払い対象者について、見直しこといたしました*。

※今後、法令の改正等がなされた場合には、必要に応じて更なる対応を行う可能性があります。

ポイント 4 見直し後のご請求手続きについて

見直し後のご請求手続きにつきましては、**本人確認書類や母子手帳等、「重症化リスクの高い方であること」の証明が必要となります。**

詳しくは、J A 共済相談受付センターまたは最寄りのJ A 支店窓口・担当者までお問い合わせいただけますよう、お願いいたします。

※J A 共済ホームページでも情報を掲載しています。
(<https://www.ja-kyosai.or.jp/>)
あわせてご確認ください。

お問い合わせ

お問い合わせにつきましては、下記または最寄りのJ A 支店窓口・担当者までご連絡いただけますよう、お願いいたします。

J A 共済
相談受付センター

電話番号
0120-536-093

受付時間
午前9時から午後6時（月曜日～金曜日*）
午前9時から午後5時（土曜日*）

*祝日を除きます。

※J A 共済ホームページ（<https://www.ja-kyosai.or.jp/>）においても、新型コロナウイルス感染症に関連したJ A 共済の取組みについて、随時最新の情報を掲載しておりますので、あわせてご確認ください。

割と「JA」
良いじゃん、農協。

キャンペーン
期間

令和4年10月1日
▶ 令和5年2月28日



ライフをサポート!

JALまね 未来応援キャンペーン!



期間中に下記のいずれかの **返済シミュレーション** または **お見積り** で、**ステキな賞品をプレゼント!**

- ✓ 教育ローン
- ✓ 住宅ローン (リフォームローンを含みます)
- ✓ マイカーローン
- ✓ 生命総合共済
- ✓ 建物更生共済
- ✓ 自動車共済

※生命総合共済・建物更生共済の転換・乗換・切替契約、自動車共済の継続契約のお見積りは除きます。

応募対象者 キャンペーン応募時点での年齢が **18歳~59歳** の方

毎月、抽選でステキな賞品をプレゼント!

A賞 お得な食べ比べセット!

毎月
30名様

JALまね自慢のお米を
是非ご賞味ください!



各2kg×4種類の
詰め合わせです!

県産米食べ比べ セット

※写真はイメージです。

B賞 おうちがレストランに!

毎月
30名様

三ツ星シェフの高級冷凍食品
お取り寄せグルメ「プレジュー」



奥出雲和牛の プレミアムハンバーグ

2個
セット

※写真はイメージです。

※ご応募の際、いずれかをお選びください。

応募 方法



① QRコード
からご応募



または

② キャンペーン用紙からご応募

専用のキャンペーン用紙にてご応募ください。
※JA支店窓口にてご応募を受け付けております。
詳しくは、お近くのJA支店窓口または担当者
までお問い合わせください。



“未来”のためのお役立ち情報、お届けします。

詳しくは、最寄りのJA支店窓口または担当者まで、お気軽にお問い合わせください!

第39回

島根県学童軟式野球選手権大会開催!

JA
カップ



～県大会出場チームのご紹介～
各地区大会の熱戦を勝ち上がった、県大会出場チームをご紹介します!



松江・
隠岐

乃木ライオンズ

僕達乃木ライオンズは、鍛え抜いた守備力を武器にチーム一丸となり、最後まで全力を尽くして頑張ります。

安来

赤江ファイターズ

一つ一つのプレーを大切にし、声をかけ合って優勝します。
チーム全員で一生懸命戦います!!



雲南

佐世野球スポーツ少年団

いつも支えてくださる全ての方々へ「感謝」の想いを込めて。
失敗を恐れない全カプレーで勝利を目指します!



出雲

高松野球スポーツ少年団

一球一球を大切に全員で繋ぎ・守る、高松野球で勝利を目指し、感謝の気持ちを忘れずに精一杯プレーします。





大田

大田東ジュニア ベースボールチーム

このメンバーで野球ができることを誇りに思い、一致団結し全員野球で優勝目指して頑張ります。

江津
昌智

江津ジュニア ベースボールクラブ

僕たちは守りからリズムを作り、つなぐ攻撃が持ち味です。試合ができる喜びをかみしめ、全力でプレーします。



浜田

西部野球スポーツ少年団

バッテリーを中心とした守りのチームです。守備からリズムをつくり、攻撃に繋げていき元気よくプレーします。



益田
鹿足

吉田クラブ 野球スポーツ少年団

これまでの大会で得た経験を生かし、たくさん練習してきた成果を出し切り「全員野球」で優勝を目指します。



県大会開催日程

[日 程]：10月22日(土)、23日(日) [場 所]：松江市営球場

CrossWord Puzzle

クロスワードパズル

二重マスの文字をA～Eの順に並べてできる言葉は何でしょうか？

出題●ニコリ

1	7			15	18	22
2			13			
	8	10			19	
3		11		16		
4	9		14		20	
5		12			21	23
6				17		

答え

A	B	C	D	E
---	---	---	---	---

タテのカギ

- ① 忘れないように取ります
- ③ とんぶりは、この植物の実を加工したものです
- ⑦ マチュピチュは——帝国の遺跡です
- ⑨ 「もしもし」と出ます
- ⑩ 枯れ山水の庭には作りません
- ⑫ 壹が一、貳が二なら、陸は
- ⑬ 王貞治選手は1、長嶋茂雄選手は3でした
- ⑮ 恋よりも深いものなのかも
- ⑯ 桃太郎の家来の一員
- ⑰ モミジとも呼ばれることもあります
- ⑲ 不公平ではありません
- ⑳ 今年収穫した米のこと
- ㉑ トラクターを数えるときに使う言葉

ヨコのカギ

- ① 11月3日は文化の日。——天皇の誕生日でもあります
- ② 浅草寺の表参道入り口に立つ雷——
- ④ カップルが組むことも
- ⑤ 11月23日は——感謝の日。国民の祝日です
- ⑥ 不審に思う気持ち。——の念を抱く
- ⑧ 牛や馬に与える餌のこと
- ⑩ 眼科で視力——を受けた
- ⑬ マラソン選手に沿道から飛ぶことも
- ⑮ クラブを持ってコースを回ります
- ⑰ 兵庫県の——市は子午線のまちとして知られています
- ⑲ イースター島にある巨大な石像
- ㉑ 根拠のないうわさ話
- ㉒ 木々が空中に伸ばすもの



応募要項



● 応募方法

ハガキに、答え、住所、氏名、年齢、電話番号、本誌に関するご意見・ご感想を記入して、下記宛先にお送りください。

● 賞品

正解者の中から抽選で40名（J Aしまね全体）の方に「農協全国商品券」をお贈りします。

● 当選者発表

賞品の発送をもってかえさせていただきます。

● 宛先・締切

〒685-0016 隠岐郡隠岐の島町城北町151
J Aしまね 隠岐地区本部 「クイズ」 係
2022年11月4日（金）（当日消印有効）

◆ 先月号の答え ◆

「ドングリ」

ブ	ド	ウ	ガ	リ	イ
ヒ	ラ	メ	タ	ク	エ
ン	ダ	タ	リ	ス	
オ	テ	ン	キ	ヤ	
ド	ン	ス	ス	マ	
イ	ナ	ホ	イ	カ	リ
ツ	ウ	ロ	コ	グ	モ

川柳の広場

選句者 島根県川柳連盟会長 竹治ちかし先生

最優秀賞

味噌醬油貸し借りできた良き昭和

安来市 小林ますみ様

優秀賞

何事も無かったように秋が来る

出雲市 大福 利彦様

妻の座に停年欲しい病み上り

浜田市 岩本 静代様

過疎の町子供の声に元氣出る

出雲市 青山 孝子様

佳作

芸術の秋が身近でない暮らし
為政者に届け平和の鳩の声
お若いと言われてすつと背を伸ばす
人生はあーだこーだと歳をとり
毎日がよいしよで立つてどっこいしょ

兵庫県 小田 慶喜様
津和野町 田中とよし様
出雲市 多久和敬子様
隠岐の島 上川 晃一様
出雲市 佐藤 勝枝様

「家の光」でも俳句・川柳・詩・短歌を毎月募集しています。こちらへもぜひご応募ください！

「家の光」11月号 定価 629円
ご購入はお近くのJAへお問合せください。



J Aしまねびよりは、皆様からの俳句・川柳を募集しています。締切は毎月14日必着です。（最優秀賞1句、優秀賞3句、佳作5句）11月号は俳句を募集します。1回のご応募につきお一人様3句までご応募いただけます。

応募方法

俳句または川柳、住所、氏名、年齢、電話番号を記入のうえ、ハガキ、FAX、Eメールのいずれかでご応募ください。
※応募作品は自作で未発表のものに限ります。
※応募作品の一切の権利は、J Aしまねに帰属するものとします。
※受賞作品は地域名、氏名（または雅号）を掲載します。

あて先

〒690-0887 松江市殿町19-1
J Aしまね ふれあい福祉課
「俳句の広場係」または「川柳の広場係」
F A X : 0852-67-7708
Eメール : fureai.hon@ja-shimane.gr.jp



最優秀賞、優秀賞の4名様には「農協全国商品券1,000円分」をお贈りします。

・お預かりした個人情報、プレゼントの抽選・発送のみに使用し、その他の目的で利用することはありません。



JAしまね総合ポイントカード 「おさいふカードポイント」 有効期限のお知らせ

「おさいふカード」のポイントには
有効期限がございます。

令和2年に付与された
ポイントの**有効期限**は

令和4年12月31日

となっております。
有効期限が切れるポイントは、
店頭端末、**支店窓口等**にて
ご確認いただけますのでお早めにご利用ください。



店舗によっては、12月31日が休業になります。
予めご利用店舗でお確かめください。

おさいふカードのポイントのご利用方法

★買物代金へ

ラピタやグリーンセンターなどでの
お買物代金として1ポイント1円で
ご利用いただけます。



★お買物券へ

JA店舗・Aコープなどで使えるお買物券と交換できます。
(500円券・1,000円券)



★各地区本部の特産品へ

JA店舗に備え付けの交換商品カタログからお選びください。
JAのホームページからもお申込みできます。



対象となるポイントをご確認いただき、
お早めにご利用をお願いいたします。



総合ポイント
全般のお問合せ

0120-031-207

おさいふオーナー

クミアイ家庭薬
A-COOP

おいしいから毎日 続けられます♪

このような方に

- 朝からスッキリと過ごしたい
- おいしく乳酸菌を摂りたい
- 腸活のため乳酸菌食品を探している



1本に**3,000億個**の乳酸菌!
(EC-12)

胃酸に負けないしっかり腸まで届く乳酸菌

Kyoyaku
さわやか乳酸菌ゼリー **30本入** 3,780円(税抜価格3,500円)



スティックゼリー
1日の目安：1〜3本

■お問い合わせは…

協同薬品工業(株) 島根営業所 ☎0853-73-7430

JAグループ

本誌は地球環境に優しい植物油インキを使用しております。



JAしまね
公式ホームページ

JAしまね

検索



* 豚肉ときのこの重ね蒸し



コメント

- ・きのこのうま味たっぷり！秋の味覚が楽しめる一品です。
- ・味付けはポン酢だけ！油も使わず低カロリーでボリュームたっぷりの減塩レシピです。

アレンジ

- ・なめことえのきを使うとトロミも加わり、パスタや丼にも使えます。
- ・耐熱皿に入れラップをかけて、レンジ（600w）で5～6分加熱してもできます。

材料（4人分）

- 豚薄切り肉……………250g
- しめじ……………1袋
- しいたけ……………4個
- エリンギ……………1袋
- 酒……………大さじ2
- おろし大根…大さじ8（約150g）
- 細ネギ……………2本
- ポン酢……………大さじ4
- 糸唐辛子……………適量
- レタス（あれば）……………適量

作り方

- ①しめじは石付きを取り、小房に分ける。しいたけは食べ易く切る。エリンギは3～4センチの長さに切り、縦に7～8ミリの厚さに切る。
- ②フライパンに①を入れて平らにし、その上に豚肉を広げながら並べ入れる。
- ③酒を振りかけ、蓋をして中火で蒸し焼きにする。
- ④肉の色が変わったら、蓋を取って強火にし、混ぜながら炒める。
- ⑤火が通ったら、レタスを敷いた器に盛って、おろし大根のをせ、ポン酢をかける。
- ⑥小口切りにした細ネギと糸唐辛子を上飾りしたら完成。

材料（4～5個分）

- さつまいも… 200g（1本）
- ホイップクリーム（市販品）……………250ml（1箱）
- 洋酒（又はバニラエッセンス）……………少量
- カップケーキ……………4～5個
- 甘栗……………4～5粒
- 粉砂糖……………お好みで

作り方

- ①さつまいもは適当な大きさに切り、蒸し器か電子レンジで柔らかくする。
- ②さつまいもの皮をむき、ビニール袋に入れ、熱いうちに手で押しつぶす。（熱いのでタオルをかぶせて押す）
- ③カップケーキの中央をスプーンで少しくりぬき、そこにホイップクリームを少量絞り出す。
- ④残りのホイップクリームを②の袋に移し、洋酒も加えてよく混ぜ合わせ芋クリームを作る。
- ⑤ホイップクリームの袋の上の部分を取り取り、絞り出し袋にする。
※市販品のホイップクリームの容器が硬いもの場合は、アレンジを参考ください。
- ⑥⑤の絞り出し袋の中に④の芋クリームを全て入れ、③のケーキに絞り出し、その上に甘栗を飾ったら完成。

※カップケーキがない場合

- ビスケット……………4～5枚
 - アルミホイル……………4～5枚
- アルミホイルの上にビスケットのをせ、その上に絞り出す。

* 芋ンブラン



コメント

- ・さつまいもは極力細かくつぶします。裏ごししてもOK！（絞り出すときに口が詰まってしまうため）
- ・さつまいもを使って手軽にできる芋ンブラン！素材で優しい味わいです。

アレンジ

- ・市販のホイップクリームがない場合は、生クリーム100ccと砂糖10gを泡立てて使います。
- ・絞り袋は、厚手の保存用ビニール袋の角を少し切ると代用できます。
- ・むらさき芋で作るとおしゃれな芋ンブランができあがります。

JA島根厚生連

健康散歩

「コーヒーの日」をご存じですか。1983年、全日本コーヒー協会によって10月1日が「コーヒーの日」と定められました。これはコーヒー栽培のサイクルに合わせ、国際協定によりコーヒーの年度が9月末日で終わり、10月始まりとなっていること、また、日本では秋冬期にコーヒー需要が高まるのが理由だそうです。コーヒーの日はコーヒーの普及を促進し、祝典を行う記念日です。

今やたくさんの人に親しまれているコーヒーですが、適切な量を摂取すれば健康に良いこともわかっています。コーヒーの効果・効能としては次のようなものがあげられます。

1. **ダイエット効果**：コーヒーに含まれるカフェインとクロロゲン酸に脂肪燃焼を促進する効果があります。
2. **糖尿病のリスク低下**：1日に数杯コーヒーを飲む人は糖尿病のリスクが約25%も低下するというデータがあります。
3. **リラックス効果**：コーヒーの香りを嗅ぐと、α波（心身ともにリラックスした状態の時に発する脳波）が

コーヒーの効果・効能

出るといふ実験結果があります。

4. **アンチエイジング効果**：コーヒーに含まれるポリフェノールに抗酸化作用があり、シワやシミの原因となる活性酸素を除去し、その増殖を抑えます。

これら以外にも、コーヒーには健康に良い効果がたくさんあります。しかし、コーヒーの摂りすぎには注意が必要です。コーヒー（特にカフェイン）の過剰摂取は、利尿作用による頻尿、覚醒作用による不眠や睡眠の質の低下、胃酸分泌作用による胃もたれや吐き気などを引き起こす恐れがあります。コーヒー1杯（150ml）には約60～90mgのカフェインが含まれています。成人の場合、カフェインの適正量は1日400mgまでとされているため、緑茶や紅茶など、カフェインを含む他のものも合わせて考えましょう。

今回ご紹介したように、コーヒーは適量であれば、健康増進に役立てることが出来ます。寒くなり、コーヒーが特においしく感じられるこの季節、時間や量を考えてコーヒーと上手にお付き合いしてみませんか。



【編集後記】 店頭に並ぶ米袋に貼ってあった「新米」のシールを見て、今年もこの季節がやってきた～と思わず笑顔になりました。最近よく耳にするのが食品価格や生産資材の高騰。世界情勢によって「生産者」「消費者」のどちらにも厳しい状況が続いていますよね。そんな中でも、産直に行けば安く美味しい新鮮な野菜などがズラリとどんな状況でも美味しい農畜産物を届けてくださる生産者の皆さんに感謝し、まずは一消費者として地元の食材を買って応援します。 (安)