

JAしまねびより

2017

5

May Vol.14

特集 島根のいいもの再発見!! 「スナッフエンドウ」 島根おおち地区本部



Naomichi



江の川に泳ぐ鯉のぼり

島根には誇れる農産品がたーっくさん！

島根のいいものの再発見!!

直撃・生産者インタビュー



東西に長く広がり、海も山もある自然環境豊かな島根県。島根には、胸を張って誇れる農産品が実は多種多様にあるんです。毎月、その農産品を紹介、生産者の生の声を聞いていきます！

【スナップエンドウ】

5月は島根おち地区本部。江津市桜江町でスナップエンドウを生産する、佐々木啓裕よしひろさんにお話をお伺いしました。



いつからスナップエンドウを栽培しておられますか？

今年で2年目になります。祖父が長年、サヤエンドウを栽培しているなど、小さい頃から農業の手伝いや自然と触れる環境がありました。就農してからは、スナップエンドウの他に、スイートコーン、ごぼう、人参、広島菜、なすを8反から1町の規模にて一人で作っています。サヤエンドウに比べスナップエンドウは比較的価格が安定しており、収量と単価を考慮し野菜の少ない時期に栽培できるスナップエンドウ栽培を始めています。



スナップエンドウはどのように栽培するのですか？

ツル性なので畑に竹の支柱を立て約2mの高さでネットを畑に張ります。スナップエンドウは病害虫や雑草等に強いほうではないので、土はマルチで覆って12月に種を播き、5センチ程度まで芽が伸びた状態で越冬させます。寒さに当たると丈夫で大きな花芽がたくさん付きます。4月中旬に下のほうから花芽が付いた後に豆サヤができ、下旬から順々に収穫、5月までの1カ月で集中して出荷します。昨年は全部で約500kg、主に広島市場に出荷しました。





日々の管理としては、肥料切れを起こさないようにすると、雨が長く降らない時には灌水（かんすい）をする事です。ある日突然、枯れているという事があるので、毎日

日々の管理や大変なことなどありますか？



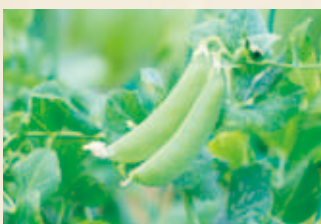
注意深く観察しています。一番大変な時期は収穫です。手で全部のスナップエンドウを摘み取っていかなければならず、時間と手間を取る作業です。収穫は労力のいる作業ですが、収量よりも規格に見合ったモノがしつかり出来ていれば嬉しい限りです。また、スナップエンドウは連作障害になりやすい野菜です。同じ場所で作ることが難しいので、6年から7年のサイクルで数種類の野菜を輪作しています。

農業従事者の高齢化が進む中、就農された感想はいかがですか？

夏に人参やナス、ゴボウなどを育て、秋には広島菜、12月に人参やごぼうの収穫の時期に合わせてスナップエンドウを定植させ、1年間切れ目なく野菜を育てています。どのような栽培計画で輪作すれば長期間収穫ができて、一人で無理のない作業ができるか、また収量を確保できるかを自分自身で考えるのは、楽しくやりがいを感じます。

スナップエンドウ 一口メモ

スナップエンドウはアメリカで作られた品種で、グリーンピースの豆の甘みと、サヤエンドウのシャキシャキ感を一緒に味わえるのが特徴。ビタミンCやカリウム、ベータカロチン、カルシウムなど、栄養価高いバランスのよい野菜の一つ。サヤごと食べれるので、食物繊維もしっかり摂ることができる。鮮やかな緑色が、料理に彩りを加え、また熟してもサヤが固いので、茹でたスナップエンドウをマヨネーズなどの調味料を付けて食べたり、炒め物に入れるのが美味しく、広く親しまれている。



最後に、今後の抱負を聞かせてください。

桜江町では昔から比較的単価が高く、冬から春にかけて



負担なく栽培できるスナップエンドウを栽培している方が多くいらっしやいましたが、担い手不足等により、今では5、6人程度しか栽培していません。今後の目標としては、積極的に栽培面積を広げ、4年後にスナップエンドウを1反の規模で栽培したいと考えています。



雲南

水稻防除の負担軽減に向けて

雲南地区本部と雲南農協青年連盟(農青連)は3月末、ドローン(小型無人飛行機)の管理委託契約の調印式を行いました。ドローンでの防除システムを確立し、水稻等の病害虫防除の負担軽減が期待されます。

デモ飛行では、オペレーターが操縦機から手を放しても衛星利用測位システム(GPS)機能で姿勢を維持することなどを確かめました。ワンタッチで着脱できるユニットにより液剤散布装置と粒剤散布装置を簡単に交換でき、液剤8ℓ、粒剤6kgを散布できます。

同地区本部加藤博樹本部長は「地域振興の一環として今回のドローン防除を広めて欲しい。地域の農業を守るためにも農青連には期待をしている」と話し、農青連坪倉誠委員長は「ヘリコプターでは適さないような所でも、このドローンがあれば散布できる。農青連の取り組みをドローンと共に飛び上がらせたい」と力強く語りました。



⑤加藤本部長からドローンを操作するプロボを受取る④坪倉委員長と⑥石原公夫副委員長

隠岐

TACキックオフ大会を開催

隠岐地区本部と隠岐どうぜん地区本部は4月24日、農家組合員の多様なニーズに迅速・的確に対応し、農業所得の増大やサービス向上を図ることを目的に、TACキックオフ大会を開催しました。

TAC(タック)とは、地域農業の担い手に向くJA担当者のごことで、今回新たに両地区本部の2人がTACとなり、JALまね全体で24人の体制ができました。

隠岐支庁6F会議室で開催した同大会では、はじめに本店事務局からTACの全国情勢や活動の目的、TACシステムについて説明し、質疑応答では、両地区本部での目指すべきTACの姿について活発な意見交換がなされました。

その後、28年度活動報告、29年度活動計画についても協議し、最後に島根県農林水産部より島根和牛の現状について情報提供を受け終了しました。

今後、島内担い手農家、畜産農家等への訪問活動を通じ、多様なニーズに応え、より一層組合員の所得増大、サービス向上に繋がるよう取り組んでまいります。



くにびき

沖縄で販売促進

島根県産米「つや姫」大人気!!

島根県産米「つや姫」の認知度向上と販路拡大を目的に、JALまねと米卸業者などが4月1日・2日、イオン琉球の那覇店と南風原店^{はえぼる}で、試食販売を行いました。

米の生産量が少ない沖縄県本島では、沖縄県内の卸売業者が全国各地の米を販売しています。

JALまねではこれまでに12回、イオン琉球で試食販売を実施。その結果、県内産「つや姫」に対する支持を得て、固定客が増加し、毎月イオン琉球で売上トップの人気商品に成長しました。

今回、くにびき地区本部から田中鈴夫副本部長をはじめ営農経済部の職員が参加し、対面販売でアピール。2日間で、目標の600袋(5kg入り)を大きく上回る650袋を販売しました。

同行した米穀畜産課恩田直幸係長は「沖縄県での支持率は高く、好評を得ている。今後も安定供給が図れるよう、販売促進に取り組みたい」と熱く語りました。



やすぎ

カレーにイチゴ?!

「いちごカレー」を新発売

やすぎ地区本部は4月15日、特産のイチゴを使ったレトルトカレー「あらえっさいちごカレー」の販売を開始しました。甘酸っぱいイチゴと相性の良い県内産の豚肉を使用したフルーティーなカレーで、特産のイチゴのPRと更なる消費拡大を目指しています。

今回は主力品種である「紅ほっぺ」のペーストをカレーに使用。同地区本部は、栽培生産の過程で生じる規格外品を活用するため、市内の福祉施設にイチゴのペースト加工を委託し、市内外の食品製造事業者と連携して、このペーストを使用したイチゴの加工品の商品化に力を入れています。

JAの担当者は「いちごカレーを通じて安来のイチゴを知ってもらおうきっかけにしたい」と話しました。価格は一箱200g入り580円(税込)で、市内3か所のJA農産物直売所で販売しています。



斐川

JAの総合力で生活支援

斐川地区本部は4月14日、荘原支店入り口で、ガス住宅課職員による「ライフサポート24」のPR活動を行いました。

同地区本部は、高齢者を支援するために㈱セーフティネクストが開発した緊急通報システム「ライフサポート24」を導入して1年を迎えます。

このシステムは、赤色の非常用ボタンを押すと警備会社「ALSOK山陰」が対応し、白色の生活支援ボタンを押すと同地区本部にメールが入り担当者が電話で対応します。食品や日用品の買い物代行、水漏れ電化製品のトラブルなどさまざまな要望に応じ、内容によっては職員が自宅を訪問し、専門的な技術が必要な場合は無料で業者を紹介します。

現在斐川町の約110世帯が加入しており、これまでは、大風で壊れた雨どいの修理や買い物代行などの依頼を受け早急に対応することで喜ばれています。

来店者からは「日中は一人になることが多く、将来的にこういったサービスが増えていくとうれしい」という声もありました。



説明をする担当職員

石見銀山

JA職員がひな人形に扮する

石見銀山地区本部の職員が3月25日、大田市大森町で開かれた「春うららひなまつり」に参加し、ひな人形に扮しました。おひなさまやお内裏様、三人官女に扮して、「おひなさま行列」を来場者の前で披露。「すごくきれいで、とても華やか」と評判を呼びました。

まつりは、同市大田町の大田商工会議所女性会が開催。これまでは同会議所を会場にしていたが、7月に「石見銀山遺跡とその文化的景観」が世界遺産登録10周年を迎えるため、大森町の町並みに会場を変更しました。訪れた人はひな飾りの展示や茶席、等身大おひなさまとの撮影会を楽しみました。

出演したのは宅和麻衣子さん、西村春美さん、福間悠生さん、山下里穂さん、若槻ゆうさん。貴重な経験をした5人は「長時間静止するのが辛かったが、とても楽しかった」「化粧を初めてしてもらった。一生の思い出になった」と話していました。



JA職員による等身大のおひなさまたち

隠岐 どうぜん

交通安全を願って 春の街頭指導を実施

隠岐どうぜん地区本部はこのほど、春の交通安全運動の一環として街頭指導を行い、管内住民に交通安全を呼びかけました。

島根県では、「広げよう 事故ゼロしまねの おもいやり」をスローガンに、高齢者の交通事故防止・子供の交通事故防止・飲酒運転の根絶など5項目を重点運動として、4月6日から15日までの10日間、交通安全運動が実施されました。

これにあわせ、同地区本部では、西ノ島町と海士町内にテントを設置し、地元保育園児や保護者、交通安全対策会議委員らと一緒に交通安全のパンフレット等を運転者や通行者に配布しました。

また、4月15日に浦郷警察署が知夫村ふれあい広場で開催した「知夫村交通安全グランドゴルフ大会」に夜光反射材・シールを参加賞として提供し、交通安全を呼びかけました。



出雲

シーズン到来！ ラピタビアガーデン オープン！

出雲地区本部では毎年恒例となっている「ラピタビアガーデン」の営業を4月14日、ラピタ本店屋上で開始しました。小さなお子様から年配の方まで幅広く楽しんでもらえる交流の場となることを目的に開催し、今年で23年目を迎えます。

初日は仕事帰りの方を中心に約200人が来場。オープニングセレモニーでは、JAしまね出雲女性部北浜支部の「かもめ教室」が踊りを披露したほか、ライブや紅白もちまきなどの催しもあり、オープンに花を添えました。

ビアガーデンは9月30日までの期間中、午後5時半から午後9時まで毎日営業します。常時60種類の料理を準備し、バイキング方式で飲み放題、食べ放題となっています。今年は月の最後の金曜日は3時半から開場し、5時までに入場すると1,500円で2時間飲食ができる「プレミアムフライデー」を新たに企画しました。季節に合わせた料理や楽しんでいただける企画、お得な企画を多数用意し、皆様のご来場を心よりお待ちしております。



ご予約・お問い合わせは
生活部プライダル課 Tel.0853-21-6063まで。
(お問い合わせ時間/9:30~20:00)

西いわみ

JA女子大生が 煎茶の入れ方を学ぶ

西いわみ地区本部は4月5日、JA女子大学第9回目の講義として「煎茶の入れ方教室」を開きました。

益田市元町の益田市立市民学習センターで行った教室では、学生10人とそのお子さん7人が出席。松月流島根西支部の松崎幸代先生をお招きし、「おいしい煎茶の入れ方」と「来客の際の対応」などを主に学習しました。松崎先生からは、煎茶の入れ方だけでなく、煎茶を家庭で楽しむことで、家族と穏やかな時間を作ることが大切だということも教えていただきました。

参加者は「普段、お茶を飲むというと水分補給としてしか認識がなかったが、今回参加してお茶を楽しむということを学んだ」「春休み期間中ということもあり、子どもと一緒に参加できて楽しく学べた」と話しました。

次回は6月に益田市飯田町のJA多品目選果施設を見学する予定です。



島根おおち

29年度島根おおち女性部 総会を開催

島根おおち女性部は4月5日、邑智郡邑南町の矢上交流センターで第22回通常総会を開き、28年度の活動報告と29年度の活動計画の報告を行ないました。

29年度計画では、食と農・地産地消運動の促進、地元農産物の消費拡大のため地域に対する情報発信の促進を目指しており、青年連盟との連携を強化して、管内保育園児と行うカレーの日や芋ほり交流会などを行なうふれあい農園の開催、ケイトウ栽培のさらなる拡大に向けた活動の展開を目指します。

総会前には、28年度ケイトウ栽培の優良生産者表彰を行ない、羽須美支部・今田宮農女性部・石見支部・川角和子氏・谷口順江氏の3団体・2個人を表彰しました。

寺内洋子部長は「28年度は食農教育や6年目を迎えたケイトウ栽培を通じ部員の絆・交流を深めてきた。ケイトウ栽培も地区本部を超えた広がりを見せている。29年度においてもたくさんの活動・交流を通じ女性部を盛り上げていきたい」と話しました。



本店

第11回全国和牛能力共進会に向け 島根県決起大会を開催

第11回全国和牛能力共進会島根県出品対策本部は3月22日、出雲市の島根ワイナリーで第11回全国和牛能力共進会島根県決起大会を開催しました。

この決起大会は、今年9月7日から10日に宮城県仙台市で開催される同共進会に向けて開催したもので、今回の全共キャラクターである「牛政宗くん(うしまさむねくん)」をゲストで招き宮城県の紹介をいただくとともに、島根県生産者代表の和泉英富さんが決意表明を行い、全共への意気込みを再確認しました。

また、同共進会に向けて島根県応援キャラクターの公募を行い、多数の応募の中から松江農林高等学校の犬山樹里さんの作品「しま牛くん(しまうしくん)」を最優秀賞に選び、表彰しました。「しま牛くん」は、県代表ユニフォームをはじめ様々な場面で登場しますので、よろしくお願いたします。



島根県応援キャラクター「しま牛くん」



キャラクターを作成した犬山さん



決意表明する和泉さん

いわみ中央

浜田柿加工場が竣工

いわみ中央地区本部は4月5日、浜田柿加工場の竣工式を行いました。来賓に島根県農林水産部の長野正巳課長や久保田章市長をはじめとして多くの関係各位を招きテープカットを行いました。

この施設は、JA統合を機に、生産者からの発案により統一規格を検討してきたもので、統合メリットを生かし、旧JA枠を超えて西条柿を受け入れ、貯蔵施設などの広域利用を進める事で増産に結び付け、新たな販路開拓にもつなげる期待をもって新設しました。

井上宗治地区本部長は、「JA統合により、硫黄燻蒸を施さないあんぼ柿の統一ブランド化計画を進め、国の「平成28年度産地パワーアップ事業」と浜田市の「農業拠点施設整備事業補助金」のご支援で完成をみた。この施設を西部の拠点施設として位置づけ、30万個の生産を目標に、所得向上と生産拡大を図りながら、今以上に西条柿の産地化の推進と地域農業の発展に努めていきたい」とあいさつしました。



ご案内

平成
29年度

「JAしまね農業振興支援事業」

組合員の皆さまの農業所得の増大、農業生産の拡大の実現に向けて、以下のとおり「JAしまね農業振興支援事業」を実施します。

国や県、市町村と連携して島根農業および農村の活性化に向けた取り組みを強化するとともに、新規就農者の確保育成に努めます。



1. 事業内容

- (1) 魅力ある産地づくり支援事業
- (2) 島根農業モデル対策支援事業
- (3) 元気な地域づくり支援事業
- (4) 担い手と新規就農者（Uターン者を含む）に対する支援
- (5) 担い手の継続営農に向けた巡回人間ドックの受診支援

2. 申請方法

事業の詳細及び申請手続き等は、各地区本部の営農担当部署にお問い合わせください。

ご案内

平成
29年度

地域貢献・地域活性化支援事業

地域の歴史・自然・文化等を活かした『地域力』発揮による「元気な地域づくり」を支援するために、以下のとおり「地域貢献・地域活性化支援事業」を実施します。

地域貢献・地域活性化に取り組むグループ・団体等の多様な取り組みを表彰、普及支援することにより『地域力』の向上を支援し、島根県内の地域活性化に努めます。

1. 事業内容

- (1) 地域活性化に取り組むグループ・団体等の表彰
- (2) 地域活性化のための活動を普及、維持・拡大または開始するための資金支援

2. 予算総額（支援総額）

700万円

3. 募集期間

平成29年5月15日(月)～7月31日(月)まで

4. 申請方法

お住まいの地区本部へ申請ください。

事業の詳細は、地区本部のくらしの活動担当部署にお問い合わせいただくか、JAしまねのホームページ (<http://ja-shimane.jp/>) でご確認ください。



地域の皆さま、お変わりございませんか？

私たちがお宅を訪問させていただきます。

企画推進課 紹介

組合員、利用者の皆さまに
安心、信頼される渉外活動を行ないます。
お気軽にお声かけください。

地区
本部



写真左から 樋口彰良 漆谷英男

石見

地域の皆さまのお役に立てるよう、
がんばります。



写真左から 三上栄司 矢川恵大 城納洸
前田晃弘 日野山志乃

瑞穂
羽須美

私達5人が
皆さまのお宅にお伺いします!!



写真左から 竹田昂己 河野豊秋 沖真由美
日高賢一 (羽須美担当) 下原和樹

邑智
大和

私達が美郷地区担当です。
皆さまに安心・満足・笑顔・
信頼をお届けいたします。



写真左から 田平知昭 (大和担当) 道畑繁樹 中村真吾

川本

地域密着!
皆さまに笑顔を
お届けします!



写真左から 野田海記 上田秀太郎 山根明子

桜江

地域の皆さまの力になれるよう
精一杯がんばります!



写真左から 佐々木和子 森岡友昭 植田尚子

あなたに合った
安心を組み合わせて
ご提案します。



28年度青年連盟総会

島根おおち青年連盟は、阿須那公民館において、第20回通常総会を開催し、28年度の活動報告ならび29年度の活動計画の報告を行いました。

島根おおち青年連盟では、青年組織の活性化に向けた取り組み、地域に根ざした食農教育活動の展開を目指しており、29年度の活動計画では、交流会、研修会の積極的参加や女性部と連携し管内保育園児と行なうカレーの日やふれあい農園に力を入れることが報告されました。

総会終了後には、営農企画課、澤津賀一職員による青色申告についての講習会が開催されました。

西嶋伸介委員長は「農業の担い手として地域住民とともに地域の活性化、農業振興に向けて取り組み、地域のリーダーとなるべき努力をしていきたい。また食農教育を通じ、次世代を担う子どもたちに農業に関心を深める取り組みも行なっていきたい。」と話されました。



新委員長の玉川幸司さん

4月
15

29年度営農・生活事業ブロック体制進発式

島根おおち地区本部は、営農・生活部門の職員を集め、いこいの村しまねにおいて29年度の事業進発式を行いました。

営農部、生活部、各ブロックがそれぞれ29年度の事業目標、取り組み方針について確認をしました。

営農・生活事業は、3月1日より効率的かつ公平な事業運営体制の構築を図るためブロック運営を行なっています。組合員・利用者への指導や問い合わせなどの対応の迅速化、職員レベルの平準化や専門性を高め、業務及び事務の集約化を図ることで効率的な運営を目指しています。



4月
6

花き部会しきの会総会

花き部会しきの会は、川本合同庁舎において、平成28年度定期総会を開催しました。平成28年度の事業報告ならびに収支決算報告の承認のあと、平成29年度の事業計画ならびに収支予算が承認されました。総会の中では、入会された新会員の紹介が行なわれ、29年度は新たなメンバーを迎えスタートします。

総会終了後には、市場担当者、種苗メーカーを迎えて、市場情勢の報告と新品種の紹介などの意見交換会が行なわれました。

花き部会は、研修会や市場視察、花きの消費拡大への取り組みを通じ、環境と生産者・消費者に配慮した農業生産活動や花育活動、新たな花き生産者担い手の確保を目指し取り組んでいきます。

4月
7



白ネギ栽培講習会開催

4月
20

邑智支店2回会議室において、特産品の一つである「白ネギ」の新しい栽培方法「マルチ定植方式」の講習会が開催されました。当日は、野菜生産組合・女性部の部員を対象に島根県西部農林振興センター県央事務所の齋藤技師・本店総合指導課の横宮職員・美郷ブロック営農生活課の上田指導員から栽培方法の説明が行われました。

この栽培方法は、通常の栽培方法では必要不可欠で重労働である土寄せをせず、畝にマルチをかけることで雑草の心配も無く、定植後は追肥と病害虫発生時の消毒のみと作業も少ないことが特徴です。生産者の作業も少なく、島根県では徐々に導入が進んでいきます。



試験栽培での取り組みと言ふ事もあり、不安を感じていた参加者も講習を聴くうちに不安も解け参加者全員が新しい取り組みにチャレンジする事となりました。

29年度ケイトウ栽培始まる

4月
21

～

4月
27



島根おおち地区本部は、女性部を中心に、「赤いケイトウで1人1人の心を結びたい」を合言葉に、ケイトウ栽培を始め、今年で6年目となります。今年も昨年より数を増やして栽培を予定しています。21日に邑智支店から始まった種まきは、27日の川本支部で終了しました。これから苗の定植に向けて土作りや圃場の準備をしていきます。

平成23年から取り組み始めたケイトウ栽培は、女性部員らを中心に呼びかけて着々と生産が伸びており、今では他地区本部にも広がりを見せています。6年目となる今年も昨年に比べて飛躍をテーマに、生産者、面積、出荷量、販売額のさらなる増加、拡大を目指しています。



おわびと 訂正

広報誌「JAしまねびより」4月号11ページ「地区本部トピックス」交通安全反射材寄贈について大和中学校校長のお名前に誤りがありました。

おわびして訂正いたします。

誤：藤井新治校長

正：藤井伸治校長



水稻の栽培管理について

～ 田植え後から6月下旬までの管理 ～

● 田植え後の水管理

田植え後は、保温のため3～4日間は水深3～5cmを保ち、活着後は分けつを進めるため2cm程度の浅水管理を行いましょう。

● 6月上旬頃から間断灌水を！

気温・水温が上昇してくると水田の有機物の分解が進みガスが発生しやすくなります。間断灌水を実施してガス抜きを行いましょう。

● 中干しを確実にし、無効分けつの防止と根張りの良い稲体づくりを！

有効茎数（葉が三枚以上の茎）が16～18本まで分けつが進むと中干しの時期となります。通常7～10日間を目安としますが、生育状況や天候・土壌条件によって期間を調整しましょう。5月中旬以降に田植えを行った場合は、中干し時期が梅雨の最中となるため、中干しを長めに行いしっかりと根を張らせましょう。

※近年問題となっている「乳白粒」予防のため、間断灌水・中干しをしっかりと行い、稲刈りの10日前頃まで水を当てることの出来る固く締まった水田に仕上げましょう！

除草剤（中・後期）

除草剤名	使用時期	使用量(10a)	使い方・注意事項
テッケン 1キロ粒剤	田植え後15日～ノビエ4葉期 但し収穫60日前まで	1kg	葉齢の進んだ雑草にも効果が高い。クログワイは草丈20cmまで、オモダカは草丈30cmまで。
ハイカット 1キロ粒剤	田植え後15日～ノビエ3.5葉期 但し収穫60日前まで	1kg	クログワイ・オモダカに効果が高い。クログワイは30cmまで、オモダカは矢尻葉3葉期までに散布。
レブラス 1キロ粒剤	田植え後14日～ノビエ4葉期 但し収穫60日前まで	1kg	ホタルイ・クログワイ・ノビエ・オモダカに強い成分を混合し殺草力を高めた新規中後期除草剤
クリンチャー 1キロ粒剤	田植え後7日～ノビエ4葉期 但し収穫30日前まで	1kg	ヒエ専用剤 水の出入りを止めて湛水状態で散布。
モゲトン粒剤	ウキクサ類・藻類の発生始～発生盛期 但し収穫45日前まで	2～3kg	藻類・表層剥離に効果がある。
バサグラン粒剤・液剤	田植え後15～50日 但し収穫60日前まで (液剤は収穫50日前)	3～4kg 500～700mℓ 水70～100ℓ	落水状態 （足跡に水が残っている程度）で散布。イネ科雑草を除く多様な多年生雑草に効果がある。
クリンチャーパス ME液剤	田植え後15～ノビエ5葉期 但し収穫50日前まで	1000mℓ 水70～100ℓ	落水状態 （足跡に水が残っている程度）で散布。ノビエ・広葉雑草に効果あり。

いもち病の予防（6月中旬頃）

いもち病は、気温25～28℃で降雨が連続すると発生しやすくなります。いもち病の予防剤入りの箱処理剤を使用していない場合は、6月中旬から7月上旬頃に特に注意していただき、「コラトップ粒剤」等の予防剤を散布して下さい。

※ JA 育苗センターの主食用苗については、いもち病の予防剤入りの箱剤を使用しております。

田んぼの
雑草図鑑



ホタルイ



ホタルイ(3葉期)

【注意！】
ホタルイは草丈3cm程度の3葉期までに除草剤を散布しないと取りこぼしが多くなります。



オモダカ



クログワイ

例年 5月中旬から6月下旬に 問題になる病害虫です 予防を徹底しましょう!!

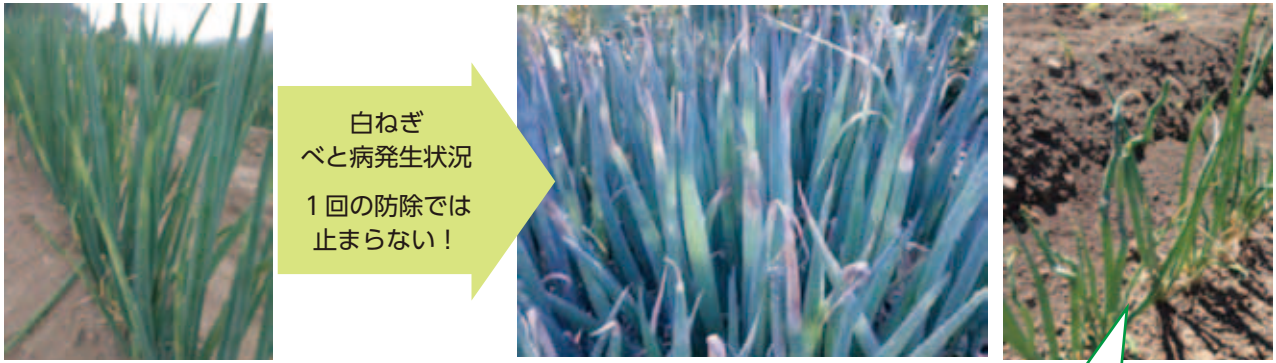
白ねぎ

※べと病の発生前に予防剤「レーバスフロアブル」を使用。

予防の時期	対象病害虫	農薬名	希釈倍率	使用時期
5月中旬～6月下旬	べと病	レーバスフロアブル	2000 倍	収穫 7 日前まで
発生後	べと病	プロポーズ顆粒水溶剤	1000 倍	収穫 14 日前まで
		アミスター 20 フロアブル	2000 倍	収穫 3 日前まで

注意：葉害の恐れあるため、アミスター 20 フロアブルには展着剤を使用しない。

※べと病発生後は、「プロポーズ顆粒水和剤 + 展着剤」(治療剤) 散布と、1 週間後に「アミスター 20 フロアブル」(治療剤) の 2 度の散布が必要です。



白ねぎ
べと病発生状況
1 回の防除では
止まらない!

6月に入るとハモグリバエ被害(右上端画像)があります。6月上旬に「ダントツ粒剤」を 3～6 kg / 10a 株元散布して対応して下さい。ハモグリバエの被害が拡大すると生育がかなり遅れるので注意して下さい。

きゅうり

予防の時期	対象病害虫	農薬名	希釈倍率	使用時期
5月下旬	ウリハムシ・アブラムシ	マラソン乳剤	2000 倍	収穫前日まで
	べと病・うどんこ病	ダコニール 1000	1000 倍	収穫前日まで
6月中旬	アブラムシ	アルバリン顆粒水溶剤	2000 倍	収穫前日まで
	べと病・うどんこ病 斑点細菌病	カスミンボルドー	1000 倍	収穫前日まで



きゅうり
べと病・うどんこ病



きぬさや・スナップ
ナモグリバエ・うどんこ病

えんどう (きぬさや・スナップ)

予防の時期	対象病害虫	農薬名	希釈倍率	使用時期
5月中下旬	ハモグリバエ	アルバリン顆粒水溶剤	2000 倍	収穫前日まで
	うどんこ病	トリフミン水和剤	3000 ~ 5000 倍	収穫前日まで

ケイトウ定植までの管理について

3～5本発芽したものは2本にする（はさみで切る）

→軒下育苗：苗が間伸びしやすいためトレーの位置をたまに回転させる。

⇒太陽の光がまんべんなく当たるように

→トンネル育苗

○朝ビニールを取ることをお忘れなく。

○雨の時はビニールのすそほどは開ける。

○本葉3～4枚になれば夜間もビニールは雨よけだけにし、露地の環境に慣らす。

→ハウス育苗：朝サイドビニールを開けることをお忘れなく。高温注意！

※本葉2枚時と3枚時の2回、液肥(トミー液肥500倍液【1ℓの水に液肥2cc】)

ジョーロでかん水がわりに！

【定植適期の苗の状態（大きさ）色はちょっと薄いけど(左写真)定植すると緑色に回復します】

【(右写真)のように葉が赤くなるまでに定植する】



和牛情報

平成29年4月
子牛市場成績表



中央“弱含み”の相場展開

本県4月の子牛市場は、中央市場のみの開設で、217頭の上場があり、平均価格は、雌 777,394円、去勢 844,611円、総平均 817,852円で“弱含み”の取引となりました。

今月上場牛にはややバラツキがみられ、発育良好な

ものがみられた反面、発育・肋張りがやや弱いもの、過肥気味のものの一部で見受けられました。

また、今月は年末出荷用の仕入も落ち着きつつあり、下げ相場となっている子牛市場も散見されますが、全国平均では“もちあい”となるなど堅調な子牛市場を維持しています。

		頭数	最高価格	最低価格	平均価格
中央市場	メス	84	1,019,520	496,800	777,394
	又キ	127	1,035,720	385,560	844,611
	合計	211	1,035,720	385,560	817,852
島根おおち	メス	12	849,960	508,680	743,123
	又キ	8	974,160	560,520	821,745
	合計	20	974,160	508,680	773,074
瑞穂	メス				
	又キ	2	854,280	852,120	853,200
	合計	2	854,280	852,120	853,200
羽須美	メス				
	又キ				
	合計	0	0	0	0
石見	メス	1	508,680	508,680	508,680
	又キ	4	865,080	560,520	761,130
	合計	5	865,080	508,680	710,640

		頭数	最高価格	最低価格	平均価格
川本	メス	5	849,960	698,760	785,160
	又キ				
	合計	5	849,960	698,760	785,160
邑智	メス	5	844,560	648,000	771,768
	又キ	2	974,160	848,880	911,520
	合計	7	974,160	648,000	811,697
大和	メス	1	590,760	590,760	590,760
	又キ				
	合計	1	590,760	590,760	590,760
桜江	メス				
	又キ				
	合計	0	0	0	0

県外移出率

雌 51.09% 去勢 22.66% 合計 34.55%



「天国に一番近い里」で出店

羽須美支部

羽須美支部は、川角（かいずみ）集落で開催された「花桃まつり」でうどんや加工品の販売を行いました。川角集落では、「天国に一番近い里」をコンセプトに耕作放棄地の棚田を利用し、花桃を植え集落の活性化を目指しています。羽須美支部も一緒に地域を盛り上げたいという思いから、県内外から訪れる来場者に地元で採れた野菜や山菜を使った天ぷらうどん、漬け物・桑の実ジャムといった加工品を販売しました。出店は、4月2日から16日まで行ない、多くの来場者に地元の食材を味わってもらいました。

4月
2

4月
16

島根おおち地区本部

女性部



が行く

問い合わせ先 ☎83-1802

管内介護施設へタオル寄贈 瑞穂支部

島根おおち地区本部女性部瑞穂支部は、瑞穂管内にある社会福祉法人おおなん福祉会にタオルを寄贈しました。

4月
17

集まった40枚のタオルは「ケアハウスゆめあいの丘」に寄贈され、服部千津子部長から日高勝明理事長に手渡されました。

服部部長は、「施設の利用者が快適に過ごされるように施設の掃除に役立ててほしい。」と話されました。



瑞穂支部では、研修旅行・健康教室・料理教室など身近な活動を通じてお互いに助け合い、心と心のふれあいを重ねて絆を大切にし、女性らしい活動に取り組んでいます。

お便り紹介



今月も皆さんからのおたよりがたくさん届いています。ありがとうございます。その他、JAに対するご意見・ご要望などもお寄せください。

◇島根産まれの食材ではないかと思いますが「ハヤトウリ」の料理方法を教えて下さい。昨年ははじめて漬けて失敗しました。

大和支店管内 Mさん 70代

●「ハヤトウリ」のレシピちょうど「家の光4月号」の付録「育てて味わおう！個性派野菜」に掲載されていて「ハヤトウリ」の簡単漬け物のレシピもあります。そのほか「シカクマメ」「アイスプラント」など個性派野菜の栽培方法とレシピが載っていますので、ぜひ読んでみて下さいね。

◇「しまね⑨れしび」の「春野菜、たけのことツナのちらし寿司」うん、この材料なら我が家にたつぷりある！あすっこも桜の塩漬けも。今夜のごちそうに作ってみようと思いました。また、野菜たっぷりのレシピを教えてください。

石見支店管内 Nさん 60代

●4月から「しまねびより」の料理レシピは、島根県の料理研究家「土井小百合先生」にご提供いただいています。島根産れの食材レシピとなり、より旬で、より身近な材料を使ったレシピをお届けできると思いますので乞うご期待です。

◇老後は、農業をするつもりでいます。気候や鳥獣に影響を受けると思うのですが…。大きくなるのも時間がかかると感じます…。農業も大変なんでしょうなあ。生産者の方いきいきされて「笑顔」でっすばらしい！

桜江支店管内 Rさん 40代

●農業は天候に左右される事が多いし、鳥獣の被害も心配ですね。でも苦労して栽培した作物は最高に美味しいと思いますよ。老後にはまだまだ早いうちですが楽しい老後になりますように。

◇表紙に毎月感動させられる絵が使われていて、今回も豪快ですごく力強く、思わずパワーが湧いてくるような巨大な桜の木、枝、花とすばらしく、三隅太平洋を見に行きたくなりました。 邑智支店管内 Hさん 60代

●太い幹、左右に大きく広げた枝、その枝にもれなく花を咲かせた姿は本当にすばらしいですね！太平洋、そばで見上げてみたいですね。尚、今月の表紙は、当地区本部管内の風景「江の川に泳ぐこいのぼり」です。いかがでしょうか？ご感想をまたお寄せ下さいね。



JALしまね 島根おおち地区本部

事業所・施設紹介



(広域育苗センター)

育苗センター

育苗センターでは、水稻種籾(たねもみ)を育苗箱に播き、育苗器に2日間入れて出芽させ、弱光でさらに2日間緑化させています。次に育苗箱をビニールハウスに並べて、温度や水管理を徹底することで苗となります。このように、苗はほとんど人工的に調節された環境のもとで、短期間に集約的に育苗し、配達日に合わせ計画的に逆算して播種をしています。島根おおち地区本部管内には、5箇所育苗施設があり、管内の農家、組合員へ苗を配達しています。

問い合わせ

広域育苗センター	邑智郡邑南町中野 3452-1	☎ 95-2376 (FAX 兼用)
瑞穂育苗センター	邑智郡邑南町原村 299-7	☎ 83-1467
羽須美育苗センター	邑智郡邑南町阿須那 1059	☎ 88-0610
邑智育苗センター	邑智郡美郷町片山 23-3	☎ 76-0550
大和育苗センター	邑智郡美郷町都賀西 105-4	☎ 82-3198

桜江支店移転のお知らせ

ご利用いただいております桜江支店は、江津市が取り組む副次拠点整備事業に伴い、7月3日を目途に、現在の江津市役所桜江支所建物内に移転いたします。

6月の行事紹介



6月3^土日・4^日日・5^月日

総合展示会

場 所：いこいの村

6月6^火日

ふれあい農園 いも苗植え交流会

場 所：中野地区ふれあい農園

6月14^水日 **ゆとり倶楽部**

内 容：粘土で小物作り
場 所：地区本部2階

6月16^金日 **地区本部総代会**

場 所：田所公民館

6月25^日 **JALしまね第3回総代会**

場 所：島根県民会館

6月の外勤日

15日(木)・16日(金)・17日(土)



高温好みで 乾燥を嫌う、 サトイモ作り のポイント

板木技術士事務所 ● 板木利隆

山で採れる山芋に対し、人の住む里にできることからサトイモの名があり。原産はマレー半島付近の熱帯の多湿地。日本には中国を経て渡来、稲作以前は日本の主食であったとされる野菜の大先輩です。

主成分はでんぷん質。加熱すると糊化（こか）し消化吸収しやすくなり、カリウムが豊富に含まれ、意外に低カロリー。体脂肪や生活習慣病が気になる人にもお薦めです。

親芋が中心にあり、子芋、孫芋がその周りに付くサトイモには、通常子芋、孫芋を食べる子芋用と親芋を食べる親芋用、葉柄を食べる葉柄用があります。

通常は子芋用の「土垂」や「石川早生」などを選びますが、好みによって親芋用の「京いも」や親子兼用の「八つ頭」、葉柄用の「蓮芋」なども用います。

サトイモは連作障害が出やすい野菜なので、少なくとも3~4年作ったことのない場所を選んで栽培しましょう。

高温性で生育適温は25~30度、植え付けは十分に地温が上がってから、植え付けの深さは7~8cm。植え付けたら畝上にポリマルチをし、地温の上昇を図ります。

マルチの下で、芽が伸び始めたら遅れずにフィルムを破り芽を上へのぞかせます。

芽が勢い良く伸びだしたら、太い芽1本だけを伸ばし、小さな芽は早いうちにかき取ります。土寄せ前なら芽を倒して土で埋めてしまうのも良い方法です。

本葉が5~6枚になった頃、畝の通路側に肥料（1株当たり油かす大さじ3、化成肥料大さじ2が目安）をばらまいて、土と混ぜ合わせながら株元に土寄せをします。

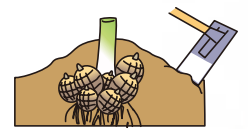
マルチフィルムは片寄せして作業し、再び覆います。土寄せの

厚さは4~5cm程度にし、2~3週間置きに3回ほど行います。第2、3回の土寄せの前にも第1回同様に追肥しますが、葉が茂り過ぎなら肥料は控えめにしてください。第3回はマルチを除去して作業します。あまり遅くまでマルチをしておくと高温と乾燥のために芽つぶれやひび割れなど、子芋の障害の原因になるので注意します。

サトイモは日照り不作といわれるほどに、夏の乾燥には弱いです。降雨が少なく、土が乾き過ぎるようでしたら灌水（かんすい）を心掛けます。

例年乾きが激しい畑には作付けしない方が良いでしょう。

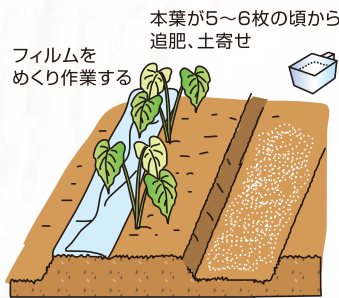
※関東南部以西の平たん地を基準に記事を作成しています。



肥料を埋めるように通路の土を株元に寄せる



芽かき、土寄せが足りないと細長い不良品が多くなる



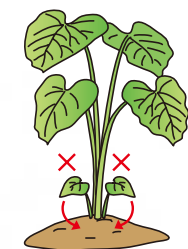
高温性で生育適温は25~30度、植え付けは十分に地温が上がってから、植え付けの深さは7~8cm。植え付けたら畝上にポリマルチをし、地温の上昇を図ります。

マルチの下で、芽が伸び始めたら遅れずにフィルムを破り芽を上へのぞかせます。

芽が勢い良く伸びだしたら、太い芽1本だけを伸ばし、小さな芽は早いうちにかき取ります。土寄せ前なら芽を倒して土で埋めてしまうのも良い方法です。

本葉が5~6枚になった頃、畝の通路側に肥料（1株当たり油かす大さじ3、化成肥料大さじ2が目安）をばらまいて、土と混ぜ合わせながら株元に土寄せをします。

マルチフィルムは片寄せして作業し、再び覆います。土寄せの



脇芽を取り除くか埋める

順調な育ち
花の上方に数枚の葉が付いている



栄養不良の育ち
花が先端近くに付いている



【訂正とお詫び】
4月号のイラストに誤りがございました。訂正済みイラストを掲載するとともにお詫び申し上げます。

タテのカギ



- ①井戸などでくみ上げて使います
- ④土を小高く盛り上げたもの
- ⑥人がたくさん住んでいます
- ⑦車に乗って出掛けます
- ⑨孫悟空の乗り物です
- ⑪中国の——に由来することわざは多い
- ⑫まき割りや枝打ちに使う刃物
- ⑮東南アジアの国。首都はクアラルンプール
- ⑰人を怒らせることを「——に触れる」ともいいます
- ⑲インドから伝わる心身調整法
- ⑳太陽や星がよく見える天候
- ㉑台所ですることの一つ

ヨコのカギ



- ①端午の節句に食べます
- ②映画の撮影時にカチンと鳴らします
- ③人事——で所属部署が変わった
- ④二つで1組のものを数えるときに使う言葉
- ⑤初節句に——飾りとこいのぼりを用意した
- ⑧野球の走者のこと
- ⑩家を留守にする際は忘れずに
- ⑬袖振り合うも——の縁
- ⑭チョウの仲間。カラス、アオスジといえは
- ⑯ボルトやナットを回す工具
- ⑰すし屋の符丁で茶のこと
- ⑲布地を裁断した物

二重マスの文字を A ~ F の順に並べてできる言葉は何でしょうか？

1	6	9		14	18	21
2			11		19	
		10		15		
3	7			16		22
	8		12			
4			13		20	
5				17		

答え

A	B	C	D	E	F
---	---	---	---	---	---

応募要項

- 応募方法 ハガキに、答え、住所、氏名、年齢、電話番号、本誌に関するご意見・ご感想を記入して、下記宛先にお送りください。
- 賞品 正解者の中から抽選で地区本部毎に5名の方に「JA商品券」をお贈りします。
- 当選者発表 賞品の発送をもってかえさせていただきます。
- 宛先・締切 〒696-0222 邑智郡邑南町下田所277
JAしまね 島根おおち地区本部 組合員課 「クイズ」係
平成29年6月5日(月)(当日消印有効)

◆先月号の答え◆ 「ランドセル」

ホ	タ	ル	イ	カ	チ
ヨ	ビ	キ	ソ	ド	
チ	リ	ア	オ	ノ	リ
ヤ	マ	ン	キ	ア	
ク	レ	ナ	イ	ハ	シ
セ	イ	イ	バ	ー	
キ	タ	カ	ラ	ブ	ネ

・お預かりした個人情報、プレゼントの抽選・発送以外の目的で利用することはございません。

健康散歩 JA島根厚生連

サルコペニアを予防しよう

皆さん「サルコペニア」という言葉をご存知ですか。人間誰しも、年齢を重ねると身体機能が衰えていきます。なかでも、骨、関節、筋肉の部位になんらかの支障をきたして運動障害がひき起こされる状態を「ロコモティブシンドローム」といい、特に著しく筋肉量が減少してしまいう状態を「サルコペニア」といいます。このような状態は歩行障害や転倒といった要支援・要介護のきっかけとなるため、豊かな日常生活をおくるためには予防対策が非常に重要となります。

サルコペニアは、「歩く速度」、「握力」、「筋肉量」などを測定して診断します。これを自分で調べる場合、「①歩くのが遅くなった。(横断歩道を青信号のうちに渡りきれない)」、「②手すりにつかまらないうち階段を上がれない」、「③ペットボトルのキャップが開けにくくなった」、「④重いものを持ち上げられない」などの項目が判断の目安となります。

サルコペニアの予防は、食事と運動の改善が必要です。食事は筋肉を作るのに欠かせない「たんぱく質」、「ビタミンD」、「アミノ酸」などの栄養素を摂ることが重要です。まぐろやかつおなど赤身の魚、レバーなど赤身の肉、卵、大豆製品、乳製品などがオススメです。運動は、筋力トレーニングで筋肉量を維持・増加させることが重要です。腕立て伏せや腹筋・背筋などができれば理想的です。しかし、なかなか難しいという方は、つま先立ちや片足立ちであったり、椅子に座った状態でのつま先上げ・かかと上げなど、少しの時間でも日常生活のなかでこまめに行うことが大切です。筋肉は加齢に伴って減る反面、運動や食事の工夫次第で高齢になっても増やすことができます。皆さんもこれを機会に見直してみてもいかがでしょうか。



理事会情報 (3月29日開催)

協議事項

- ① 平成29年度県域品目販売手数料について
- ② 平成28年度JAしまね農業振興支援事業最終申請(第6回(3月))について
- ③ 平成29年度補助事業の実施計画について
- ④ 農業ICTの取り組みについて
- ⑤ 平成27年度産島根米共同計算収支の概況について
- ⑥ 平成27年度産飼料用米の最終精算について
- ⑦ 平成28年度産備蓄米の最終精算について
- ⑧ 平成28年度産島根米「買取制度」中間総括について
- ⑨ 平成28年度産島根米買取販売における収益および費用の配賦方法ならびに配賦率について
- ⑩ 雲南畜産総合センターの12月末実績報告と運営計画の見直しについて
- ⑪ 県央地区畜産総合センター運営規程の制定について
- ⑫ 全農農業経営規程設置に係るJAしまね総代会決議(特別決議)について
- ⑬ 葬祭具利用料の変更および葬祭具利用管理規程の一部改正について
- ⑭ 平成29年度余裕金運用について
- ⑮ 平成29年度第1四半期の余裕金運用計画額および運用方針について
- ⑯ 自動車損害調査体制の再構築にかかる対応方針について
- ⑰ 組合と理事との取引(契約)の承認について
- ⑱ 平成29年度における各種限度額について
- ⑲ 平成29年度コンプライアンス・プログラムについて
- ⑳ 平成29年度個人情報保護計画について
- ㉑ JA全国監査機構による期中改善指示事項(期中監査)に対する回答について
- ㉒ 機構改革によるリスク管理基本方針等の改正について
- ㉓ 平成29年度事業収支計画について
- ㉔ 島根県中央酪農農業協同組合連合会の株式会社化に伴う全農保有株式の譲受について
- ㉕ 平成28年度下期分出口数減少(減口)の承認について
- ㉖ 組合員の加入時における出資基準にかかる整理について
- ㉗ JA運営への女性参画にかかる女性総代拡大の取り組みについて
- ㉘ 平成29年度地区本部総代説明会の開催について
- ㉙ JAしまね福祉事業に関する運営規程の一部改正について

報告事項

- ① 平成29年度島根県農業政策および予算に関する要望書への県回答について
- ② 島根県農林水産部とJAグループ島根との意見交換会の報告
- ③ 平成29年度地域品目販売手数料について
- ④ 「農業戦略実践3カ年営農計画」の実現に向けた進捗管理方法について
- ⑤ 平成28年度産島根米評懇談会時における意見・要望等について
- ⑥ 米穀園芸情勢について
- ⑦ 加工原料乳補給金制度改革をめぐる直近の情勢と今後の取り組みについて
- ⑧ 畜産情勢について
- ⑨ 出雲地区本部の葬祭会館開設について
- ⑩ 平成29年度共済新契約目標について
- ⑪ 平成28年度認定反社会的勢力の定期報告について
- ⑫ 事務ミス報告について
- ⑬ 平成29年2月末月次決算報告について
- ⑭ Aコープでの総合ポイント付与基準の変更について
- ⑮ 「JAしまねの運営にかかる調査・研究・検討」のすすめ方と体制の考え方について
- ⑯ T P P運動の総括について
- ⑰ 平成29年度主な会議日程について
- ⑱ 役員報酬審議会の協議状況について
- ⑲ 労働組合からの春闘・年度末一時金要求書の提出について
- ⑳ 平成29年3月1日付け本店人事異動について
- ㉑ 平成29年度監事監査計画について
- ㉒ その他(女性理事活動報告)

知って納得JA

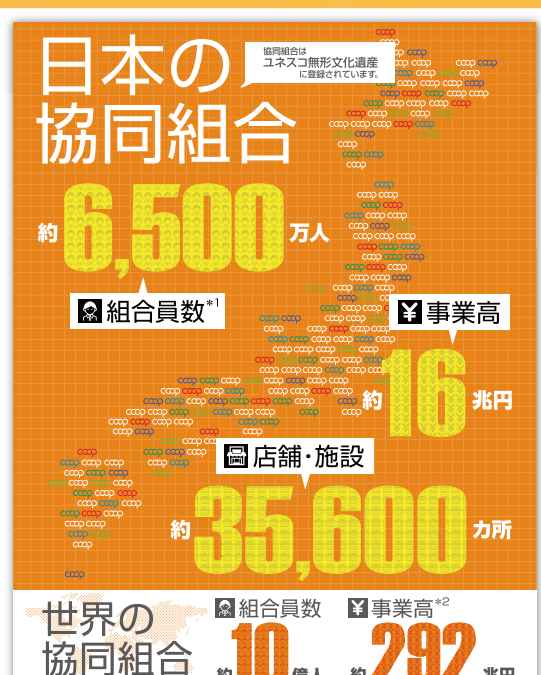
—協同組合の力—

Q 「協同組合」がユネスコ「無形文化遺産」に登録されたのはなぜ?

A 協同組合の精神とその実践が認められたからです。

協同組合は、より良い暮らしの実現のために組合員が結集することで成り立つ組織です。現在、世界100カ国以上で10億人、日本では約6,500万人がJAや漁業協同組合(JF)、生活協同組合(生協)などの協同組合に結集し、社会の発展に大きな役割を果たしています。

「協同組合において共通の理念を形にするという思想と実践」が国際連合教育科学文化機関(ユネスコ)に認められ2016年11月、無形文化遺産に登録されました。これは、世界的に評価されたのと同時に、その思想と実践を次世代に引き継ぐ必要があることを意味します。組合員一人一人が協同組合の価値を再認識し、力を合わせて活動を続けていくことが欠かせません。(監修=広島大学 助教 小林元)



YIC記念全国協議会資料より
 *1 一人の組合員が複数の協同組合に加入している場合は、その数を計上しています。
 *2 1ドル=115.15円で換算(2017年1月20日)

YIC記念全国協議会 ホームページはこちら ▶▶▶▶
 耕そう、大地と地域のみらい。



JALしまね

あなたのスマホも



家計の大幅節約
家族のスマホ代を大幅カット!!

格安スマホに

お申し込みはJAしまねのホームページから

JALしまね スマホ

検索



<http://ja-shimane.jp/smartphone/>

さらに今なら
5/31(水)
までに

JALしまねホームページよりOCN契約番号を教えてください方全員に

おさいふカード
ポイント

3,000ポイントプレゼント!!



ご質問
お問合せ

生活事業部 店舗生活課
☎0853-25-8907

くまびき地区本部
生活福祉部 生活総合課
☎0852-55-3040

やすぎ地区本部 生活燃料課
☎0854-28-7200

岡崎地区本部 経済部
☎08512-2-1133

隠岐どうぜん地区本部 経済部
☎08514-7-8005

出雲地区本部
生活部生活用品課
☎0853-21-6058

斐川地区本部 生活部 生活課
☎0853-73-9622

石見銀山地区本部 生活典礼課
☎0854-84-9071

島根おち地区本部
生活部 総合生活課
☎0855-95-3601

いわみ中央地区本部
営農経済部 経済企画課
☎0855-22-8823

西いわみ地区本部
営農経済部 経済課
☎0856-23-0933

有限会社 サンコープ雲南
生活課
☎0854-45-3336

出会いの
きっかけに



しまね
縁結び
サポートセンター

はぴこ・しまね縁結びサポートセンター

へご相談ください

結婚を考えている方へ

「今まで出会いがなくて・・・」「真剣に結婚を考えてみようかな・・・」そんなあなたに無料で相談に応じます。結婚したい気持ちはあっても、いざ婚活となると何からはじめていいのか分からなかったり、どこに相談すればいいのかと悩んでいる人はとても多いのでは。まずは、お気軽に「はぴこ」に相談してみませんか？

はぴことは？

「はぴこ」とは、一般社団法人しまね縁結びサポートセンターに登録された、結婚を望む独身男女の縁結びを応援するボランティアです。(正式名称「島根はぴこーでいねーたー」)結婚を望む独身男女の相談に応じ、出会いのきっかけづくりをします。

はぴこ交流サロンとは？

はぴこ交流サロンは、縁結びボランティア「はぴこ」が開催する無料の結婚相談会です。

松江センター

〒690-0887
島根県松江市殿町8-3
タウンプラザしまね2F
☎0852-61-1150

浜田センター

〒697-0016
島根県浜田市野原町1826-1
いわみーる2F
☎0855-25-1150

はぴこによる結婚相談会

- 安来** 日時/毎月第2日曜日 10:00~12:00 場所/カフェ・ローチ
問い合わせ▶安来市定住企画課 ☎0854・23・3059
- 松江** 日時/毎月第3日曜日 10:00~12:00 場所/サンラポーむらくも
問い合わせ▶金崎 ☎080・1648・6053
- 雲南** 日時/毎月第4土曜日 10:00~13:00 場所/Aコープますき2階会議室
問い合わせ▶福岡 ☎0854・43・3687
- 奥出雲** 日時/毎月第2日曜日 10:00~12:00
場所/雲州そろばん伝統産業会館(奇数月)、奥出雲町社協仁多事務所(偶数月)
日時/毎月第2火曜日 13:30~15:30 場所/奥出雲町社協仁多事務所
問い合わせ▶渡部 ☎080・2882・3307
- 出雲** 日時/毎月第2土曜日 9:30~12:30
場所/出雲市男女共同参画センター(くすのきプラザ)
問い合わせ▶出雲はぴこ事務局 ☎080・2887・3865 (10~18時)
- 大田** 日時/毎月第2金曜日 19:00~21:00 場所/大田商工会議所
問い合わせ▶大田はぴこ事務局 ☎080・2940・7266 (10~18時)
- 江津** 日時/毎月第2水曜日 19:00~21:00 場所/じばさんセンターcafé桜co..
日時/毎月第4土曜日 15:00~17:00 場所/パレットこうつ
問い合わせ▶盆子原 ☎090・4144・9780
- 浜田** 日時/毎月第4金曜日 18:00~20:00 場所/浜田公民館
問い合わせ▶岡本 ☎0855・23・1430 ★事前予約が必要です
- 益田** 日時/毎月第2土曜日 10:00~12:00、19:00~20:00
場所/EAGA2階会議室
問い合わせ▶金本 ☎090・7542・7554 ★事前予約が必要です

※日時や会場は変更になる場合があります。はぴこのサポートを申し込む場合は、運転免許証等ご本人と住所が確認できるものと、写真(上半身、全身各1枚)をお持ちください。

島根産の食材レシピ 《しまねうれしぴ》

料理研究家 土井小百合

グリーンアスパラサラダ



春先しか食べられないアスパラガスのきれいな緑が引き立つように赤や黄色を色よく取り入れた春らしいサラダです。アスパラの甘味が口いっぱい広がります。

●材料 (4人分)

グリーンアスパラ……………2束	コブドレッシング
鶏むね肉……………1/2枚	マヨネーズ……………大さじ2
プチトマト……………8個	トマトケチャップ…小さじ1
パプリカ……………1/4個	ピーナツバター…小さじ2
レタス……………3枚	(チリペッパー ……少々)
	コショウ……………少々

●作り方

- ①アスパラガスは、はかまを取って根元を切り、3～4等分に切ってラップをしてレンジで1分加熱する。
- ②鶏むね肉は、軽く塩、こしょうしてラップに包みレンジで6分加熱する。
- ③ミニトマトは1/4に切る。
- ④パプリカは細い千切りにする。レタスは手でちぎる。
- ⑤材料をすべて混ぜ合わせ皿に盛る。
- ⑥ドレッシングの材料を混ぜ合わせ食べる直前に⑤にかける。チリペッパーはお好みでどうぞ。(少し辛くなります)

新ジャガイモのピリ辛揚げ



春先に出来る新じゃがいもは、水分が多いのでみずみずしく皮が食べられます。水っぽいのだからりと揚げて、味付けはしっかりとつけるとおいしいので豆板醤を使いピリ辛な中華風にしています。

●材料 (4人分)

新じゃがいも (小) ……12個	しょうゆ……………大さじ1と1/2
ブロッコリー……………1/6株	砂糖……………大さじ2/3
揚げ油……………適量	豆板醤……………小さじ1
	白すりごま……………大さじ2～3

●作り方

- ①ボールに調味料を入れ混ぜる。
- ②ブロッコリーは小房に切り、さっとゆでザルにあげる。
- ③じゃがいもはよく洗い水気をふき、中温でじゃがいもをゆっくり揚げる。
- ④じゃがいもに火が通ったら熱いうちに調味料の中に入れ味をからめる。
- ⑤ブロッコリーも入れさっと混ぜ合わせる。

表紙紹介

表紙のイラストは野々村 直通 (ののむらなおみち) 先生に描いていただいています。

今月の表紙は、江津市桜江町を流れる江の川を泳ぐ鯉のぼりです。こどもの日が近づく、150匹余りの色とりどりの鯉が春のさわやかな風を受けながら泳ぎだします。また、毎年5月5日に同地域で行われる川戸水神祭りは約500年の伝統がある神事で、神輿を乗せた川船が鯉のぼりの泳ぐ大岩あたりまでパレードします。

編集後記

野々村先生に描いて頂いた今月の表紙イラストを見て、私が子供の頃、祖父が鯉のぼりを上げてくれていたのを懐かしく思い出しました。そんな私も今月で2回目の成人式を迎えました。年月が経つのは早いものですね。(藤)

【今月の表紙の原画】

レイアウトの都合により表紙のイラストは原画の一部表示となっています。原画の全体は次のとおりです。

