

2019  
**10**  
 October Vol.43

# JAしまねびより

◀ **今月の特集** 島根のいいもの再発見!! 「西ノ島町 ニホンミツバチ」 隠岐どうぜん地区本部



*Naomichi*



シマラ船 (精霊船) 送り  
 隠岐郡 西ノ島町



島根には誇れる農産品がたーっさん!

# 島根のいいもの 再発見!!

直撃・生産者インタビュー

## 西ノ島町 ニホンミツバチ

10月は、隠岐どうぜん地区本部。西ノ島町で、ニホンミツバチの飼育・採蜜に取り組む安達和良さんにお話を伺ってきました。

長年の夢だった養蜂  
隠岐の西ノ島町で教員として勤めていた安達和良さんは、蜂蜜が好きで長年、蜂を飼いたいと考えていました。蜂蜜といえば、店頭に並んでいるほとんどの商品が西洋ミツバチのもので、安達さんも当初は西洋ミツバチを飼おうと思っていたのですが、勉強しているうちにやはりニホンミツバチの方が良いことに気づきました。西洋ミツバチは海外で家畜として改良された品種であり、病気や冬の寒さに弱く、スズメバチに襲われると負けてしまうなど、人の手を十分にかけてやらないと生きていきません。一方、ニホンミツバチは元々日本にいた在来種な



お話を伺った安達和良さん。

ニホンミツバチの  
復活プロジェクトを発足  
生息調査を進めていくと、海士と知夫はすでに絶滅し、西ノ島と島後（隠岐の島）は残っていることがわかりました。その蜂を捕獲し、飼いはじめたのが約15年前。それから徐々に群れを増やすことができてきたようになったところで、「和蜂復活プロジェクト」を



ニホンミツバチ。西洋ミツバチより体が小さい。穏やかな性格なので、こちらが何かしない限り減多に刺さない。

ので、気候や風土に合っています。それに、スズメバチに襲われた際には、何十匹も固まって自らの熱を致死量まで上げて熱殺させ生き残ることができません。採れる蜜の量は少ないですが、育てやすさからニホンミツバチの方が適していると考え、まずは隠岐島中の生息調査から始めました。

ニホンミツバチの  
飼育方法  
春になると、蜂はどんどん産卵して巣箱に1〜2万匹まで増えます。数が増えたと王台という特別な部屋に新しい女王蜂の卵を産み、孵化する前に古い母親女王蜂は群れの半分を連れ、子の女王蜂に巣箱を譲って出て行きます。そ



自作の巣箱。ミツバチが住みつけた巣箱を、プロジェクトメンバーにそのまま譲っている。

立ち上げ、メンバーを募り飼育を広げていく活動を始めました。メンバーの住む、海士・知夫にも巣箱ごと移住させ育ててもらうことで、3年後には隠岐諸島すべてでニホンミツバチの復活を確認することができました。プロジェクトは今年で6年目を迎え、メンバーも54名に増えました。県外からのインターン者が多く、蜂蜜を商品化して販売している人も数名います。



巣箱の中がいっぱいになると、外に出てくる。この場合に、もう一段継ぎ足す。

れが分蜂（巣別れ）です。1つの群れから、およそ3群に分かれます。その分蜂を狙って捕獲し、2、3段重ねた新しい巣箱で飼育を始めます。その際の蜂の数は約3〜5千匹。巣箱の中では、蜂が自分たちで発熱・冷却しながら温度を35℃にキープしています。その後も産卵・子育てを繰り返し、数が増えてきたところで段を増やしてやりま



蜜がたくさん溜まった状態。巣箱に窓をつけて、中の様子が見えるように工夫されている。

ることが必要です。安達さんが現在飼育しているミツバチは20群。それぞれの巣箱にカメラを入れて撮影し、中の蜂の数や様子を確認しながら調節していきます。

蜂たちは、一番上の巣板に蜜を溜めていきます。これを1枚ずつ外し、バケツの上に乗せた、ざる、出汁濾しネルの上に置いて置くと、ポタポタと蜜が下に落ちていきます。気温や糖度により異なりますが、すべて落ちるのに約1週間かかります。こうして、蜂蜜が出来上がります。

### 工夫された巣箱やグッズをすべて自分で作成

蜂を育てる上で、安達さんのいちばんの仕事は巣箱作り。自分で育てた木を切って持ち帰り、チェンソーで板にしてから作っています。その際、窓をつけて外からでも中の様子が見えるようにしたり、



様々な工夫を施しながら、巣箱をすべて自分で作成している。



3段積み重なった部分がスズメバチ防止柵。入り口は絶妙な幅で作られており、ニホンミツバチのみ出入りができる。

中を撮影するためのカメラを入れる扉を作ったり、夏の時期の通気を良くするためのスペースを開けたりと自分なりに創意工夫を凝らしながら、年々改良を重ねています。また、オオスズメバチのシーズンには集団で巣箱の入り口をかくじって中に侵入してくるので、このためにスズメバチ防止柵を作成。絶妙な幅の出入り口はミツバチの出入りは可能ですが、オオスズメバチは入れないように工夫されています。

### 隠岐はミツバチの天国

ニホンミツバチは蜂蜜を作ることはもちろん、木々や野菜に花粉を運び受粉させることで植物の生長に役立っています。「どちらかといえば、採蜜よりはその方が大事」と語る安達さん。このまま絶滅しないように蜂を増やした状態を維持したいと考えています。ミツバチは、農薬にすぐく弱いので、田んぼや果樹園、



モクゲンジとキハダ。この他にも蜜源となる多種多様の植物をすべて自分で育てている。

ゴルフ場などの周辺では飼えません。隠岐地方でも多少被害が出ている場所もあります。今のところ本土に比べると圧倒的に少なく、ミツバチが住むには天国です。安達さんは「今後、可能であれば本土にも移住させてどんどん増やしていきたい」と、ニホンミツバチと共に新たな挑戦を続けています。



ダム近くの蜂場。

### ニホンミツバチ 一口メモ

ニホンミツバチから採れる蜂蜜は西洋ミツバチの4分の1の量でごくわずか。しかも越冬のためだけに蜜を溜めるという性質上、1、2年に一度しか採蜜できないので、とても貴重な蜜です。味は、西洋ミツバチに比べて少し酸味があり、そして「百花蜜」と言われるように、四季折々の様々な種類の花の蜜が混ざるので、味わい深いのが特徴。糖度が79度あれば常温で永久保存できます。また、ミツロウとホホバオイルを混ぜたクリームは冬の乾燥する時期の保湿剤としても良く、あかぎれ予防やリップクリームにも適しています。



# 隠岐どうぜん地区本部 JAグリーンストア(西ノ島、知夫)

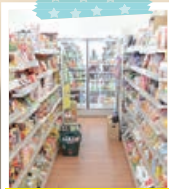


# 産直へようこそ!!

島根県内の産直店舗を「紹介」します。



## 西ノ島 店舗



日用品も揃う店内は  
さながらスーパーの  
ような品ぞろえ



島育ちの農産物が所狭しと並ぶ

隠岐どうぜん地区本部が西ノ島と知夫で展開するJAグリーンストアは、島内で採れた農産物はもちろん、日用品や生活雑貨などを扱い、島内で暮らす人々の生活を支えている。産直に出荷される島内産の農産物は、本土から仕入れるものと比べて値段が手ごろで何よりも新鮮。そのほとんどが地元の方という来店者も、地元で採れた農産物を目当てに店を訪れる。産直では「作った人の顔が見える」と表現されることが多いが、グリーンストアはまさにその極地といえる。「この前のスイカおいしかったよ」「あら、よかったわ。これからのおすすめはね…」取材の最中も、出荷にきた生産者と買い物客の世間話が聞こえる。島という限られたコミュニティの中で、およそ日常生活に必要な物資が揃う同店舗は、周辺の人々にとって生活の拠点であると同時に情報

## 知夫 店舗



空っぽの棚は地元の  
人々が足しげく通う  
証拠!



知夫で採れたハチミツや海産物も並ぶ



交流の場としても存在感を発揮する。西ノ島店舗には、取材当日も葉物類やブドウ、花など季節の農産物が並んでいた。生産者一人ひとりに出荷される農産物は、少量ながらも愛情を持って育てられた質の良いものばかり。「出荷することを、皆さんが楽しみながら長く続けてもらえたら」と、島内を巡る定期的な集荷は店舗の大切な業務となっている。知夫店舗の特徴は、何ととっても海産物を取り扱っているところ。漁業が盛んな知夫村だが小売りで鮮魚を扱う商店が無く、島の人々が鮮魚を購入する機会が限られていた。そこで村からの要請を受け、グリーンストアで海産物も販売することとなった。店内に並ぶ農産物・海産物は全て知夫村産であるため出荷量は少なく、陳列されるそばから次々と購入されていく。「朝は野菜も並んでたんだけどね。(何があるかは) 一期一会です」と店舗を管理するJA知夫支店の角野支店長は笑う。島の人々の生活を支え、島で育ったモノを島の人々に提供する。まさに「島産島消」の産直が隠岐どうぜんにあった。

店名：JAグリーンストア  
所在地：島根県隠岐郡西ノ島町美田2148-2  
TEL：08514-7-8005  
営業時間：9:00~18:00/土 9:00~12:00  
定休日：日曜・祝日

店名：JAグリーンストア知夫  
所在地：島根県隠岐郡知夫村1015-8  
TEL：08514-8-2003  
営業時間：9:00~18:00/土 9:00~12:00  
定休日：日曜・祝日



JA  
自己改革  
実践中

JAグループ島根

# JAしまね農業振興支援事業 活用事例のご紹介



JAしまねでは、経営拡大に向けた基盤整備や機械等の更新対策、県域でのモデル事業を実施するために、「JAしまね農業振興支援事業」に取り組んでいます。

宇都宮汰さんは、青年就農給付金を活用して島根県立農林大学校で、果樹の生産に関わる技術や知識を習得された後、平成28年4月から就農されました。

現在、経営面積は65.5アールで、シャインマスカットを主軸にぶどうの生産をしておられます。ハウスはリースと斐川町内のぶどう生産者から受け継いだものを活用されています。受け継がれたハウスは、JAしまね農業振興支援事業の新規就農者の施設等整備支援を活用して補修を加えながら生産に努めていらっしゃいます。

宇都宮さんは、「JAに支援してもらって非常に助かっています。今後は計画的に経営面積を1ヘクタールまで拡大して産地の担い手としてがんばります」と話してくださいました。

宇都宮 汰さん



## 一所懸命 青年連盟

### JAしまね隠岐青年連盟

JAしまね隠岐青年連盟は、平成28年に県内10番目の青年組織として設立しました。現在、盟友20名で活動を行っています。

8月には隠岐の島町にて、島根県JA青年大会（県内盟友が一堂に会し、個人・組織の発表を通じて、組織の活性化・自己啓発を図る大会）が開催され、JA島根県青協とともに大会運営を行いました。当日は県内より、総勢77名の参加者が隠岐島文化会館に集まり、「青年の主張」、「組織活動実績発表」の2部門に各青年組織から8名が出場しました。当青年連盟からは、柴功一委員長が「隠岐の島での就農」をテーマに青年の主張の部に出場しました。

なお、大会には、青年組織の未組織地区である、隠岐どうぜん地区本部の生産者、JA職員にも参加いただき、青年組織設立に向けた働きかけを行いました。

また、大会後には隠岐の島の食材を使用したバーベキュー交流会を開催し、県内盟友の交流を図りました。

今後は、盟友数の拡大を目指しながら、JAしまね隠岐青年連盟の活動を増やしていけるよう取り組みを行っていきます。



青年大会 開会式



青年大会 青年の主張（柴委員長）



交流会

雲南

## 敬老の日祝う デイイベント開催

ＪＡしまね雲南地区本部すずらん福祉センターデイサービスセンターは、9月12日から18日にかけて敬老の日・老人週間にちなんで「敬老会」を開きました。個人や団体が日替わりで芸を披露し、デイサービスやショートステイ利用者はいつもと違う雰囲気を楽しみました。

同センターが平成19年に開所してから10年近く続く恒例行事で、高齢者施設として重きを置いている行事の1つです。

最終日にはＪＡしまね雲南女性部大東支部の銭太鼓グループが「安来節」や演歌に合わせて銭太鼓と傘踊りを披露しました。利用者は軍歌「ラバウル小唄」など馴染みのある曲を口ずさむほか、手拍子を取るなど和やかな時間を過ごし「素晴らしい踊りが見られてよかった。元気で頑張ってほしい」と感謝の言葉を贈りました。



銭太鼓を披露する大東支部のメンバー

隠岐

## 地域の活動で野菜講習会を実施

健康長寿の維持を目的に、隠岐の島町原田地区の住民を中心として「中条はつらつサロン」という活動が月に1回実施されています。このサロンから9月の活動として野菜の栽培について勉強したいと隠岐地区本部経済部へ相談があり、9月17日に隠岐の島町原田地区の隠岐の島町社会福祉協議会を会場に野菜栽培講習会を開催し、経済部の職員1名が講師として出かけました。

講習会では農業を使わない野菜の害虫防除方法や、近傍に栽培することで互いの成長により影響を与え共栄しあうとされる2種以上の植物の組み合わせを行うコンパニオンプランツを中心に講習を行いました。また、参加された皆さんの大半が家庭菜園をされていたこともあり、除草剤の効く仕組みなどについても説明しましたが、熱心に聞いていただきました。

ＪＡでは今後も地域貢献活動として、地域の方と共に様々な行事やイベントに積極的に関わって行きたいと考えています。



くにびき

## 農業の魅力を感じ！ 城北小学校児童がジャガイモ植え付け体験

くにびき地区本部は9月17日、城北小学校2年生と城北公民館が実施している「じゃがいも大作戦」に、講師として営農指導課の職員2名が参加しました。

「じゃがいも大作戦」は、地域のボランティアの方をジャガイモについての「名人」と称し、食農教育を通して、地域との交流を深めることを目的に2005年から実施。栽培指導を務める当地区本部の営農指導員は、名人よりも上の「大名人」として参加しています。

当日は、2年生の児童90名や名人32名などが集まり、自己紹介などをした後、植え付けを実施。児童たちは、名人に教わりながらプランターに土を入れ、「ニシユタカ」の種芋を丁寧に植え付けていきました。

参加した小林篤人さん(7)は植え付け後、「大きくて美味しく成長するように願いながら植えた。12月の収穫が楽しみ」と笑顔で話しました。

今後は日々の管理、名人と一緒にを行う「観察会」、12月の収穫を経て、1月には収穫祭を開催する予定です。



植え方について説明する営農指導員

やすぎ

## 安来市長へ梨を贈呈しPR

やすぎ梨生産部会は8月23日、安来梨選果場で「二十世紀梨」の選果をスタートしました。それに合わせ同日、岩田繁樹部会長と吉村英昭副部会長、ＪＡ担当の3名が安来市役所を訪れ、安来市の近藤宏樹市長へ「二十世紀梨」を贈呈しました。

今年の安来産「二十世紀梨」は、天候に恵まれ玉太りも良く最高の出来に仕上がりと、岩田部会長は「近藤市長に食べていただきたく、最高品質の梨を持ってきました」と5箱2ケースを贈りました。早速贈られた梨を食べた市長は「甘くてみずみずしく、大変おいしい」と絶賛しました。

また、今年度の出荷計画や市内の梨農家が減少している厳しい現状などについて報告し、市長は「安来の特産である梨をなくさないためにも、行政として農業振興に協力していきたい」と話しました。贈呈式当日は、地元テレビや新聞記者が取材に訪れ、岩田部会長は「おいしい安来の梨をぜひ皆様に食べていただきたい」と安来の梨をPRしました。



## 斐川 農家の健康を守る

斐川地区本部とJA島根厚生連は、8月27日から30日にかけて同地区本部出東支店で「組合員健康診断」と、今年から新設した「農業者・女性部検診」を開き、165人の方が受診しました。JAグループの助成で7,000円（39歳以下は6,000円）で受診できる「農業者・女性部検診」は、JA女性部の組合員らを対象に健康管理の一環として実施され、がんの早期発見に有効な胸部CT検査（40歳以上）や骨粗しょう症を発見する手掛かりになる骨密度測定など、男性28項目、女性27項目を検査しました。受診した女性の一人は「胸部CTを初めて受診できて良かった。スタッフの対応が良く、安心して受診できました」と話しました。厚生連検診普及部の桑原俊樹さんは「おおむね好評だったが改善点も見つかったので、次回はより良い健診にしたい」と意気込みを語りました。



## 石見銀山 「ベビーマッサージレッスン」を開催

JAしまね石見銀山地区本部は9月7日、12日の2日間、地区本部で「ベビーマッサージレッスン」を開催しました。当地区本部のJA共済こども倶楽部に参加する母親と1歳までの赤ちゃん26組が参加しました。

JAしまね石見銀山女性部フレッシュミズ部会「つばみくらぶ」の小谷理恵さんが講師として指導にあたり、赤ちゃんに優しく歌いかけながらマッサージをし、ふれあいの時間を楽しみました。

参加者は「母も子もリラックスしてふれあうことができた。JAでベビーマッサージを学ぶことができてうれしい」「こども倶楽部は様々な特典がある。これからも子育てに必要な情報をもらいたい」と話しました。



ベビーマッサージをする参加者

## 隠岐 どうぜん 地区本部 第1期女子講座の修了式

西ノ島支店で8月24日、第5回目となる女子講座を開催しました。教育文化活動の一環で当地区本部初の試みとなる催し物を“女子講座”と銘打って、女性限定の公開講座として手探りで実施してきました。昨年9月の防災講座を皮切りに、12月のしめ縄作り、年が変わって2月のヨガ&アロマ、令和となって5月の隠岐の島町めぐり、そして今回のポーセラーツ作りと、計5回の講座を無事に終えることとなりました。第5回目となる修了講座は「日用品で形として残るものの作成が良いのでは」との考えから、カップと受皿の陶器づくりを命題に掲げての講座となりました。家の光協会島根県講師の影山和美氏を先生にお招きして、和気あいあいのポーセラーツ作りとなりました。「ポーセラーツ」とは、真っ白な陶器に好みの色や模様の転写紙を貼って専用の電気炉で焼き、オリジナルの陶器を作り上げることです。作業の最初は賑やかでしたが、だんだんと気持ちが入り込み、予定した時間内に終わらないのではないかと心配するくらい丁寧に作りました。「焼き上がりを楽しみだね」とマイカップを掲げての記念写真となり、第1期の女子講座を修了しました。第2期目は、この経験をもとにより良いものとなるよう頑張りたいと思います。



## 出雲 日本ワインコンクール金賞受賞 株式会社島根ワイナリー

7月に山梨県で開かれた「日本ワインコンクール2019」の甲州部門で、株式会社島根ワイナリーの「島根わいん縁結甲州2018」が県内初となる金賞（部門最高賞）を受賞しました。9月13日に同社の新藤正人社長らが長岡秀人出雲市長に受賞を報告し、受賞ワインを贈りました。

コンクールは、国産原料ブドウを使用した日本ワインの品質と認知度の向上などを目的に開催し、今年で17回目。12部門に、全国107のワイナリーが788点を出品しました。同社は別の部門でも銀賞を1銘柄と銅賞を2銘柄が受賞しています。

また、7月に東京都で開かれた「日本で飲む最高のワイン2019」でも、白ワインの甘口部門で「早摘みデラウェア2018」が最高賞のプラチナメダルを獲得するなど合わせて5銘柄が受賞しました。

新藤社長は「技術向上の成果が表れたこと、出雲のブドウが高く評価されたものだと思う。農家の皆さんにも励みになれば嬉しい」と話しました。



新藤社長（右）が長岡市長にワインを贈呈

## 西いわみ

### J A高津支店まつりを開催

J Aしまね西いわみ地区本部高津支店(支店長松本慎司)は地元の神社に伝わる秋祭り「八朔祭」の日である9月1日にあわせ、支店まつりを開きました。

地域の行事に合わせた地域貢献をと考えイベントを開いたものです。

輪投げやお米のすくい取りなどを用意した会場では、来場者へJ A支店独自のアンケートも行ないました。

アンケートの内容は今後の支店運営に反映させる考えです。このほか、ゾウをモチーフにしたJ Aバンクのキャラクター「よりぞう」も登場し、じゃんけん大会などでイベントを盛り上げました。

「八朔祭」は柿本人麻呂の誕生日、陰暦の8月1日を祝って催される豊作祈願の祭りで、にぎやかな祭りとして古くから続いています。

同支店の松本支店長は「祭りと同様、地域に愛される支店にしていきたい」と話しました。



## 島根 おおち

### 菌床しいたけ食育授業

島根おおち菌床しいたけ生産組合は9月24日、地元の小学生に菌床しいたけについて学んでもらうための食育活動を行いました。この食育活動は生産組合の年間活動計画として毎年行っており、今年は瑞穂地区市木小学校の3・4年生を対象に開催しました。

授業では、生産組合組合長の上田文雄さんが、椎茸がどのようにしてできるのか、椎茸の栄養素や食べることによる効果のほか、山に生えている危険なきのことについても説明されました。また、管内でたくさんの菌床しいたけが栽培されていることや菌床ブロック作りから椎茸ができるまでの流れについて話され、生徒は熱心に聞いていました。授業の後は、菌床ブロックから生えた椎茸をその場で収穫し、採れたての椎茸を焼いて美味しく食べることができました。

島根おおち菌床しいたけ生産組合では、この活動を継続していくことで多くの子供達に菌床しいたけを知ってもらい、将来的な担い手確保に繋がればと期待しています。



## 本店

### 県へ要望書提出 島根農業の更なる振興を

J AしまねとJ A島根中央会、島根県農政会議は9月5日、県庁で「令和2年度島根県農業政策および予算に関する要望書」を、丸山達也知事に手渡しました。特別要望・重点要望・部門別要望の計23項目を要請。県農業産出額目標730億円早期達成に向けた産地化支援や、担い手の確保・育成に向けた対策などを求めました。

当日は石川寿樹組合長と同農政会議の石倉茂美会長が訪問。特別要望では、田での園芸品目の産地化支援として、園芸用リースハウスの設置、機械化体系確立の支援強化、国庫事業の活用支援や県予算の拡充など一層の産地化支援を要望しました。

石川組合長は「6月に県と包括連携協定を締結した。J Aも第2次農業戦略実践3ヵ年営農計画で販売高40億円アップを掲げている。県の農業産出額100億円アップ達成に向け力を入れて取り組んでいく」と話し、要望への協力を求めました。

丸山知事からは「農業振興に向けてJ Aと県が緻密に連携していく必要がある。共に協力し、スピーディーに取り組んでいきたい」とお応えいただきました。



丸山知事(右)へ要望書を手渡す  
石川組合長(中)と石倉会長

## いわみ中央

### 新しい仲間づくりを！ 「第1回きてみちゃんさい」開催

いわみ中央女性部(徳田マスエ部長)は9月2日、「第1回きてみちゃんさい」を開催しました。

「きてみちゃんさい」とは、いろいろな研修会を企画・運営し、研修会を通して新しい仲間作りの場を提供するもので、いわみ中央女性部の新しい試みとして取り組みを始めました。

第1回目として、『葬祭マナー研修会』を行いました。37名の参加者は、ご臨終からご葬儀までの流れや、参列の際のマナーについて、葬祭センター職員による講義を熱心に聞き入っていました。その後、レクリエーションで体を動かし、歌あり、笑いありと親睦を深めながら楽しい時間を過ごしました。

第2回は2月に計画しています。1人でも多くの方にJ A女性部の活動を知っていただき、女性部加入のきっかけを作りたいと思います。





## タテのカギ

- ①ピーヒャララと吹きます
- ③ご指導ご——のほどよろしく  
お願いします
- ⑥車を運転するのはドライ  
バー、バイクの場合は
- ⑧日本人の主食です
- ⑨ピサの斜塔がある国
- ⑪穂が美しい野草
- ⑬大きく立派な家のこと
- ⑮彼は上司にも——置かれる存  
在だ
- ⑰生兵法は大——のもと
- ⑱果物のこと。和食のコースで  
デザートをこう呼ぶことも
- ⑲映画や小説の大まかな内容の  
こと
- ⑲富有、次郎などの品種があり  
ます

## ヨコのカギ

- ①ボジョレー・ヌーボーを輸出  
する国
- ②沖縄の海にいるマンタもこの  
仲間
- ③アルファとガンマの間です
- ④一つのコンセントに多くの機  
器をつなぐ——配線
- ⑤マニキュアを塗る物
- ⑦とても良いとされるおみくじ  
の運勢
- ⑩不要な部分を省いて描きます
- ⑫灰皿にたまる物
- ⑭結婚式を行うこと
- ⑯カエデの別名です
- ⑰化粧品や乳液でスキン——を  
した
- ⑲絵を描く職業の一つ

二重マスの文字を A～D の順に並べて  
できる言葉は何でしょうか？

1	6		11		17	20
2			12	15		
	7	9				
3				16	18	
		10	13			
4	8				19	21
5			14			

答え

A	B	C	D
---	---	---	---

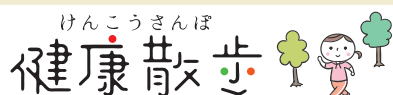
## 応募要項

- 応募方法 ハガキに、答え、住所、氏名、年齢、電話番号、本誌に関するご意見・ご感想を記入して、下記宛先にお送りください。
- 賞品 正解者の中から抽選で40名（JAしまね全体）の方に「JA商品券」をお贈りします。
- 当選者発表 賞品の発送をもってかえさせていただきます。
- 宛先・締切 〒696-0222 島根県邑南町下田所277  
JAしまね 島根おおち地区本部 組合員課 「クイズ」係  
2019年11月5日（火）（当日消印有効）

## ◆先月号の答え◆ 「ジヤガイモ」

イ	ズ	モ	カ	ツ	オ
メ	ジ	リ	シ	ヤ	
ア	ン	サ	ロ	マ	コ
ク	ケ	イ	バ	ド	
ダ	イ	イ	ク	ソ	ン
ガ	ク	ル	ア	ー	
ワ	ラ	ジ	ジ	ダ	イ

・お預かりした個人情報、プレゼントの抽選・発送以外の目的で利用することはありません。



## 10月15日はきのこの日

JA島根厚生連

ご存知でしたか？10月15日は「きのこの日」といわれています。1995年に、きのこの調理方法や有用性、消費拡大や生産振興を図るため、日本特用林産振興会によって制定されました。10月はきのこのスーパーなどに多く出回る時期であり、きのこの狩りや食卓など、身近に感じる時期でもあります。今回はたくさんのおいしいきのこの効果についてご紹介します。

### ○代謝促進・高血圧予防

きのこには、ビタミンB1・B2が豊富に含まれています。ビタミンBはエネルギー代謝を助ける働きがあり、さらにビタミンB群の中のナイアシンという物質は、血流を改善する効果もあるため血圧を安定させ、高血圧の防止に役立ちます。

### ○便秘改善・コレステロールを下げる

きのこには食物繊維が多く含まれており、便秘を良くする効果があります。また、コレステロールは腸内で吸収されますが、食物繊維にはこの吸収を抑え、体の外に排出する作用もあります。さらに、きのこは低カロリーであるため、摂取カロリーを抑えたい方にもおすすめできる食材です。

### ○抗がん作用

きのこに含まれるβグルカン、体内のがん細胞や感染細胞を攻撃したり、免疫力や抵抗力を高めたりする作用があるといわれています。

また、βグルカン的一种であるレンチナンという成分は特にしいたけに含まれており、レンチナンを摂取するとがん細胞が縮小することが実験で分かっています。レンチナンは採取時から7日後には約20%少なくなるため、出来るだけ新鮮なしいたけを食べると良いでしょう。

### ○骨粗鬆症の予防

カルシウム代謝に重要なビタミンDが含まれており、骨を丈夫にする効果が期待できます。

きのこを調理する際、マッシュルームやなめこは洗ったほうが良いといわれていますが、その他のきのこはあまり水洗いしなくても大丈夫といわれています。きのこには水溶性の栄養も含まれるため、水洗いすると水分を吸って食感が落ちてしまったり、栄養素や風味が逃げてしまう可能性があります。どうしても気になる方は、ぬらしたキッチンペーパーなどで拭いたり、ボールに水を張って軽く振り洗いすると良いでしょう。

また、きのこは長時間加熱することで、栄養素が失われてしまう可能性があります。炒め物はきのこを最後にいれるなど、加熱時間を短くすると良いでしょう。

秋が旬のきのこを、普段の食卓に取り入れてみてはいかがでしょうか。

## きのこ



# 令和元年産米集荷状況

令和元年産米の買入れ検査が8月28日の矢上倉庫及び川本中央倉庫をスタートとして始まりました。

生育スピードは平年並みとなりましたが、秋雨により刈取りは遅れ、9月末現在で売渡委託数量に対して67・5%の集荷率となっております。

今年の水稲作況指数は、9月15日現在、全国で「101」の「平年並み」、中国地方は「99」の「平年並み」と発表されています。島根県は「101」で石見地区は「100」の「平年並み」となっていますが、本年は、トビイロウンカの大発生もあり、圃場によっては収量減となっております。

上位等級比率（1等米の割合）は、コシヒカリでは、梅雨明け後の急激な高温による心白粒、基部未熟粒の発生や、カメムシによる着色粒が多く品質低下の要因となっており、79・8%となっております。つや姫、きぬむすめは高温による影響が少ないため上位等級比率は高くなっています。

全品種（もち米、酒米を除く）では81・4%と近年になく低下している状況となっております。

米穀の出荷とあわせて特定米穀（網下米）の出荷をお願いします。

## 元年産米集荷状況（1等米比率はうるち米のみ） 9月末実績

	委託数量	集荷実績	前年最終集荷数量	集荷率	1等米比率		
					元年産	30年度	29年度
瑞穂支店	29,403	21,389	26,685	72.7	95.0	93.5	97.8
羽須美支店	11,379	8,266	10,089	72.6	78.1	76.2	84.2
石見支店	37,756	28,210	36,733	74.7	77.1	91.8	89.7
川本支店	8,346	4,012	7,258	48.1	68.4	78.1	87.3
邑智支店	5,825	3,499	5,836	60.1	81.1	88.1	84.7
大和支店	5,595	2,883	5,109	51.5	87.4	86.7	86.6
桜江支店	7,786	3,399	7,001	43.7	51.9	75.1	57.5
合計	106,090	71,658	98,711	67.5	81.4	87.9	88.5

## 品種別集荷状況 9月末実績

品種	委託数量	集荷実績	品種目割合	予約対比
コシヒカリ	73,122	56,086	78.3	76.7
（うちハーブ）	16,949	13,971		82.4
ハナエチゼン	4,980	4,732	6.6	95.0
きぬむすめ	18,860	3,783	5.3	20.1
（うちハーブ）	6,863	965		14.1
つや姫	7,090	5,395	7.5	76.1
その他うるち	0	340	0.5	
うるち合計	104,052	70,336		67.6
もち	920	443	0.6	48.2
醸造用	1,118	879	1.2	78.6
合計	106,090	71,658	100.0	67.5



	コシヒカリ					きぬむすめ					つや姫					ハナエチゼン		
	1等	上	基準	2等	3等	1等	上	基準	2等	3等	1等	上	基準	2等	3等	1等	2等	3等
瑞穂支店	94.7	93.4	1.3	5.3	0.0	100.0	100.0	0.0	0.0	0.0	97.3	97.3	0.0	2.7	0.0	95.7	3.2	1.1
羽須美支店	76.5	76.3	0.2	23.5	0.0	89.3	89.3	0.0	10.7	0.0	100.0	100.0	0.0	0.0	0.0	82.5	16.6	0.9
石見支店	75.3	75.2	0.1	24.6	0.1	95.4	95.4	0.0	4.6	0.0	91.1	91.1	0.0	8.9	0.0	74.0	26.0	0.0
川本支店	65.7	65.7	0.0	34.0	0.3	100.0	97.9	2.1	0.0	0.0	66.4	66.4	0.0	33.6	0.0	70.6	29.4	0.0
邑智支店	72.9	67.3	5.6	27.1	0.0	95.1	95.1	0.0	4.9	0.0	87.3	87.3	0.0	12.7	0.0	82.4	17.7	0.0
大和支店	80.8	77.8	3.0	17.1	2.1	81.5	81.5	0.0	18.5	0.0	100.0	100.0	0.0	0.0	0.0	85.6	14.4	0.0
桜江支店	17.9	17.9	0.0	81.4	0.7	100.0	100.0	0.0	0.0	0.0	70.9	69.1	1.8	29.1	0.0	96.2	3.8	0.0
合計	79.8	79.1	0.7	20.1	0.1	94.4	94.2	0.1	5.6	0.0	88.8	88.5	0.3	11.2	0.0	80.8	19.0	0.2

# ふれあい水田 稲刈り交流会

9/29



島根おおち地区本部では邑南町矢上地区にある「ふれあい水田」で、生協ひろしまから参加された消費者など関係者併せて約100名で稲刈り交流会を開催しました。

春に植えた苗は順調に成長し収穫を待つばかりとなりました。当初は9月22日に開催する予定でしたが、台風の影響のため延期となり、当日も再び天候が心配されましたが、雨も降ることなく絶好の稲刈り日和となりました。「ふれあい水田」での米づくり体験は平成7年から始まり今年で25

回目を迎え、参加者は、JA 職員から稲の刈り方や束ね方、注意点について説明を受け、稲刈りを行いました。最後に刈った稲をはでにかけ、16aの圃場の稲刈りを1時間かけて終わらせることができました。稲刈り後の昼食会では、今年収穫したばかりの新米と、地元野菜をふんだんに使った豚汁や漬物のほか、石見和牛肉と白ねぎの串焼き、邑南町産のピオーネ、シャインマスカットなど邑南町の味覚を存分に味わっていただきました。



## ゆとり倶楽部第5回講座開講

9月  
18

島根おおち「ゆとり倶楽部」は、地区本部2階会議室において島根県消費者センターから消費生活相談員の遠藤紀子さんをお招きし、様々な消費者問題について学びました。講座では最近県内で起こった消費者トラブルの事例と対策についてお話しいただきました。まず計50回にわたり、4千600万円あまりの被害に遭ってしまった事例や、昨年は女性をターゲットに送られた郵便ハガキでのトラブルについて相談が多くあったこと、また最近では、インターネット上で使える「ギフトカード」「電子マネー」などでの被害が増えていることをお聞きしました。そして対策は「不審なハガキに書いてある電話番号には電話せず、家族や警察に相談する」こと。不審な電話は、「留守番電話や音声電話にする」こと。携帯やスマホに送られて来るメッセージには偽物が混じっているの



で不審なもの開かないこと。その他、しつこい訪問買取り（靴、切手、宝飾品など）は「警察を呼びます。」などと毅然とした態度で臨み、また健康食品などの通販はクーリングオフが利かないことから、「お試し価格」などの上手い話に乗らないことが必要であると説明いただきました。

受講生の中には被害はありませんでしたが、ハガキや電話、訪問買取りなどに実際に遭遇された方が数人おられ、その時の体験をそれぞれ語っていただきました。最後に「消費者ホットライン」と「警察相談専用電話」の番号を再確認して講座を終りました。受講生は「大変ためになった。誰が何時、遭遇するか分からない。色々な詐欺の手口と事例を知ることが出来てよかったです。」「参考にしたい。」などと話していました。

## カーブミラー寄贈

島根おおち地区本部では、管内の市町へ合わせて15基の交通事故防止機器（カーブミラー）を寄贈しました。

この活動は、JA共済が、県内市町を対象に、交通事故のない街づくりに寄与するため毎年行っています。各市町庁舎において、江津市の山下修市長、川本町の三宅実町長、美郷町の嘉戸隆町長、邑南町の石橋良治町長へ日高光弘本部長が目録・趣意書を手渡しました。

島根おおち地区本部では、この活動により管内の交通事故防止に貢献できればと考えています。今回寄贈したカーブミラーは10月下旬より順次設置される予定です。



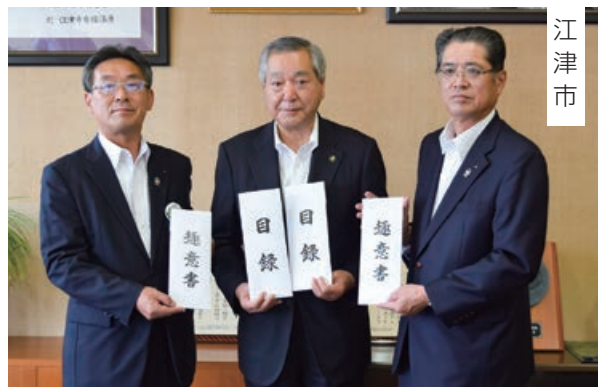
川本町



美郷町



邑南町



江津市

## 自動車共済クルママスター ロールプレイングコンテスト

9月  
4

島根おおち地区本部は、組合員・契約者の皆様へお役立ちの気持ちを持って保障の必要性を伝え、保障の拡充を目指す窓口担当者を育成するため、クルママスターロールプレイングコンテスト地区本部大会を開催しました。各支店共済窓口担当者の対応力やセールス技術、接遇マナー、ペーパーレス手続きの操作技術等について審査を行い、大和支店の唐溪由美子職員が2年連続での優勝となりました。

島根おおち地区本部では、組合員・利用者の皆様に信頼され、必要とされるJAを目指すため、職員の技術の向上を図る取り組みを行っています。



桜江支店 佐々木和子



瑞穂支店 石橋洋之



石見支店 野田尚志



川本支店 柳光良恵



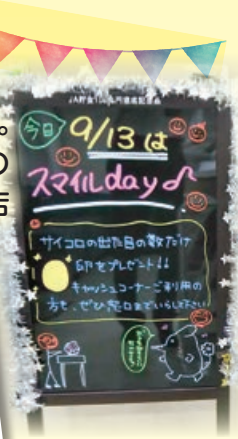
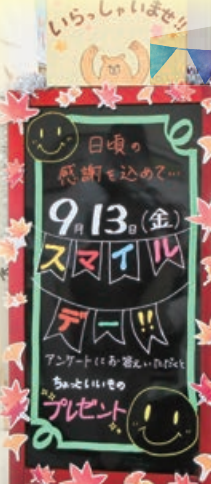
邑智支店 大畑祐人



大和支店 唐溪由美子

## スマイルデー開催

9月13日(金)はJAしまね全支店でスマイルデーを開催しました。島根おおち管内の7支店も組合員・利用者の皆様に日頃の感謝の気持ちを伝えようと、各支店がそれぞれ独自の志向で窓口にご来店いただいた皆様をオモテナシしました。



### スマイルデーとは？

JAしまねでは、日頃からJAをご利用いただいている組合員・利用者の皆様へ感謝の気持ちを込めた「スマイル活動」という取り組みを全支店で展開しています。皆様に少しでもお役に立てるような情報提供や相談活動だけでなく、「JAしまねを利用して本当に良かった」と感じていただけるよう職員が一丸となって「オ・モ・テ・ナ・シ」する日、それがスマイルデーです!!

支店  
だより

## 桜江支店



桜江支店では「季節感のある店舗」をテーマに、店内を秋が感じられる装いに模様替えています。

ご来店されるお客様に少しでも楽しんでいただけたら嬉しいです。また、11月に開催される「第32回桜江いきいき祭り」にはテント村での野菜即売会や体育館内での野菜品評会その他のイベントを予定しておりますので、ぜひJAのブースへお立ち寄りください。職員一同お待ちしております。

支店  
だより

## 大和支店

### 消防訓練を行いました

江津邑智消防組合より3名の署員を招き、大和支店にて消防訓練を実施しました。大和支店職員5名により一連の流れの訓練を行った後、消火器の使い方を実習しました。

練習用とはいえ消火器を実際に触って使う経験などあまりないため、職員一同良い経験になりました。

あつてはいけないですが、万一の時組合員の皆さまが安全に避難できるように活かしていきたいと思います。



### ..... 川本支店からのお知らせ .....

先月号でお知らせしました、11月23日(土・祝)のJA年金友の会は、川本年金友の会主催の総会です。

お弁当・飲み物(お茶・アルコール)のご用意がございます。

事前に川本支店までご連絡をお願い致します。



JALまね

## 総合ポイントカード「おさいふカード」 交換商品カタログ



おさいふカードの商品交換カタログが2019秋冬号になりました。

2019 秋冬号



カタログは、各支店、事業所に置いてございます。

ご希望の場合は、各支店窓口にてお気軽にお声掛けください。

■ポイントカード全般のお問い合わせ

☎0120-031-207

# JAしまね総合ポイントカードでは、以下のお取引に応じて 利用ポイントが貯まります。

の部分は組合員の皆さまへのメリット還元です。

ポイント付与基準表									
加入	部門	付与対象	付与		付与単位	付与ポイント			
			サイクル	タイミング		組合員	一般		
加入	1	組合員加入	新規加入	毎月	翌月20日	1組合員	500		
	2	女性部加入	新規加入	年1回	2月末	1部会員	300	200	
	3	農青連加入	新規加入	年1回	2月末	1部会員	300	200	
参加	4	JA女子大学入学	入学時	入学時	都度	1人	200		
	5	集落座談会出席	出席時	出席時	都度	1人	100		
購読	6	家の光・地上・ちゃぐりん	年間購読	年1回	3月末	1部	100	100	
	7	日本農業新聞	年間購読	年1回	3月末	1部	300	300	
信用	8	年金受給者	取引先	年1回	3月末	1件	50	25	
	9	給与振込者	取引先	年1回	3月末	1件	50	25	
	10	定期貯金	残高	年1回	2月末残高に対し 3月末	10万円	5	2.5	
	11	定期積金	残高			10万円	5	2.5	
	12	住宅ローン	残高			10万円	8		
	13	リフォームローン	残高			10万円	8		
	14	マイカーローン	残高			10万円	8		
	15	教育ローン	残高			10万円	8		
	16	フリーローン	残高			10万円	8		
	17	カードローン	残高			10万円	8		
18	営農資金	残高	10万円			15			
19	国債	残高	10万円			5	2.5		
20	投資信託	取得価額		2月末保有分の取得 価額に対し3月末	10万円	5	2.5		
生産購買	21	生産資材	年間取引実績	年1回	1月末	1万円	15		
	22	資材店舗(注1)	購入金額	即時	レジにて	100円	1	0.5	
	23	農業機械	年間取引実績	年1回	1月末	1万円	15		
生活購買	24	ラピタ	購入金額	即時	レジにて	200円	1	1	
	25	生活店舗(注1)	購入金額	即時	レジにて	200円	1	1	
	26	産直店舗(注1)	購入金額	即時	レジにて	200円	1	1	
	27	生活用品	購入金額	毎月	翌月末	200円	1	1	
	28	自動車購入	購入金額	毎月	翌月末	1,000円	1	0.5	
	29	自動車車検・整備	購入金額	毎月	翌月末	200円	1	0.5	
	30	ガス・器具・修理等	購入金額	毎月	翌々月	200円	1	0.5	
	31	給油所(油類)	購入金額	毎日	翌々営業日	600円	1	0.5	
	32	給油所 (給油所以外の油類)	購入金額	毎月	翌月末	600円	1	0.5	
	33	給油所 (タイヤ・バッテリー他)	購入金額	毎日	翌々営業日	300円	1	0.5	
利用	34	カントリーエレベーター	推定玄米重量	年1回	2月末	1キロ	0.5		
	35	ライスセンター	玄米重量	年1回	2月末	1キロ	0.5		
	36	旅行センター	利用金額	随時	入金後2週間	200円	1	1	
	37	葬祭・典礼	利用金額	随時	入金後2週間	200円	1	1	
38	水稲育苗	年間取引実績	年1回	1月末	1万円	15			
不動産	39	住宅等施工	購入金額	随時	入金後2週間	1万円	5	5	
	40	不動産販売	成約に対して	随時	所有権移転後2週間	1件	1,000	1,000	
JA外(その他)	41	検診	巡回人間ドック	受診	随時	翌々月末	1回	120	120
	42		CT・乳がん・エコー	受診	随時	翌々月末	1回	20	20
	43	農業者・女性部健診	受診	随時	翌々月末	1回	70	70	
	44	Aコープ	購入金額	即時	レジにて	200円	1	1	
	45	楽天Edy	支払金額	毎月	翌月末	200円	1	1	

※ ポイント付与対象、付与基準は店舗により異なる場合があります。  
 ※ 定期貯金・積金に対するポイント付与は、利子所得とみなされ、20.315%が源泉徴収されます。  
 ※ 付与ポイントは情勢により変動する場合があります。  
 ※ ご利用の種類によっては一部対象外となる場合がございます。  
 ※ 付与単位の購入金額、利用金額は税抜き金額が対象となります。  
 ※ ポイント会員でないご家族のJA利用に応じたポイントをご指定のポイントカードへ付与する「家族加算」があります。(別途手続きが必要です。)  
 ※ 検診のポイントは、JAしまね主催の検診に限ります。  
 ※ 付与ポイントの計算の結果、小数点以下のポイントが発生した場合は切り捨てとなります。

(注1) ……一部の店舗では購入金額に応じて購入日の翌々営業日に付与します。

新規でJA共済にご加入いただいたご契約者のみなさまに、「おさいふカード」へのポイント付与を行っていましたが、行政庁の指導により、令和元年9月30日までの新規共済契約をもちまして、おさいふカードへのポイント付与を終了させていただきました。何卒ご了承くださいませよう、よろしく願い申し上げます。



キヌサヤ スナップ

少し(0.5a)でも空いた圃場がありませんか?



# エンドウを栽培して出荷してみませんか?

作型	3月	4月	5月	6月	～	10月	11月	12月
品種 (つるあり)	上中下	上中下	上中下	上中下	～	上中下	上中下	上中下
キヌサヤエンドウ (東京極早生)	<div style="display: flex; justify-content: space-around;"> <span>■ ■ ■ ■</span> <span>○ ○</span> </div> <p style="text-align: center;">収穫 <span style="margin-left: 200px;">たね播き</span></p>							
スナップエンドウ (スナック753) (ジャッキー)	<p>※1a当たりの種子必要量は3～4dℓ  <b>注意：早まきすると耐寒性が低下し、寒害、凍害を受けやすい                  連作はできません！ 少なくとも6～7年は豆類を栽培していない圃場を選択</b></p>							

## 31年のエンドウ販売実績 (参考)

単価状況	平成31年 (kg単価)	平均出荷量(kg)/1a	平均販売額(円)/1a
キヌサヤ (B品込)	1,672 円	57kg/1a	94,571 円 /1a
スナップ (B品込)	957 円	48kg/1a	47,033 円 /1a

市場からの要望が強いのは「キヌサヤ」ですが、「スナップ」はキヌサヤより比較的出荷調製が容易な品目です。エンドウ栽培のポイントは、

- ①発芽率 (栽培本数の確保)
- ②開花時期以降に乾燥させない (水の確保)
- ③ハモグリバエ対策、うどんこ病予防の徹底です。

基本出荷形態：2kg **バラ詰め**  
 収穫開始時期は果菜類 (ナス・ピーマン・ミニトマト等) の収穫が始まる前で、管内どの地域でも栽培が可能です。  
 1人でできる面積は2aがやっとなのですが、空いた圃場で作って出荷してみましょ。

## 〈栽培風景〉

きゅうりネット



5月 収穫時状態





# JAしまね 子育て応援定期積金

夢も一緒に大きくなあれ。

## すくすく

定期積金【定額式・目標式】

店頭表示  
金利に

年 **0.15%**  
金利上乘せ

・中途解約された場合は当JA所定の中途解約利率が適用されます。

くわしくは店頭の商品概要説明書をご確認ください。

- ご契約対象者：ご契約時に18歳以下のお子様を扶養している方
- ご契約期間：3年以上10年以下
- ご契約金額：30万円以上
- 払込方法：契約期間内で掛金を分割して払込みいただけます。
- 払込周期：1か月または2か月

# 住宅ローン利用者向けカードローン



お買い物にも!



旅行にも!



急な冠婚葬祭にも



お使いみち自由!!  
何にでも使える  
便利な  
カードローン!!



所得を  
証明する  
書類が  
不要です。

次のうちいずれかの取引がある方  
①給与振込②JAカード③JAネットバンク

変動金利  
年 **4.5%**

または

変動金利  
年 **6.0%**

ご利用限度額:  
**30**万円以上 **300**万円以内

※金利表示は保証料を含みます。  
※金利は金融情勢等により変更になる場合があります。

商品名 JA住宅ローン利用者向けカードローン

ご利用  
いただける方

- 地区内に在住または在勤の方。
- 当JAで住宅ローンをご利用中の方。
- ご契約時の年齢が満20歳以上70歳未満の方。
- JA（他JAを含む。）の間でカードローン取引を行っている方。
- JAが指定する保証機関の保証が受けられる方。
- その他JAが定める条件を満たしている方。

お使いみち

- 生活に必要な一切のご資金とします。

ご融資金額  
(ご利用限度額)

- 30万円以上300万円以内（10万円単位）

ご融資期間

- 1年ごとの自動更新となります。ただし満70歳の誕生日以降は契約の更新は行いません。
- 本商品は、JAで住宅ローンをご利用いただいているお客様向けの商品です。JAの住宅ローンのお取引が終了した場合は、原則本商品についてもあわせて解約いただけます。（ただし、通常完済によるお取引終了の場合は、上記の契約期間内に限り、引き続き本商品をご利用いただけます。）

ご融資金利  
(変動金利)

- ご融資金利は金融情勢および金利状況等を勘案し、適時見直しを行います。詳細については、JAのローン相談窓口へお問い合わせください。
- ご融資金利には、年1.9%の保証料を含みます。

ご返済方法

●約定返済

毎月5日（休日の場合は翌営業日）を約定返済日とし、前月約定返済日現在のお借入残高に応じて返済用貯金口座からの自動引落しによりご返済いただけます。具体的なご返済は次のとおりです。

前月約定返済日貸越残高	ご返済額
1万円未満の場合	前月約定返済日現在の貸越残高
1万円以上50万円以下	1万円
50万円超の場合	貸越残高が50万円増す毎に1万円ずつ増額した金額

●任意返済

毎月の約定返済のほかに、当JA窓口あるいはATMから貸越専用口座へ随時ご入金（ご返済）いただくことも可能です。ただし、随時ご入金（ご返済）いただきましても毎月のご返済（約定返済）をされたことにはなりませんので、次回の約定返済日に返済用貯金口座から約定返済額の引落しが行われます。

担保

- 不要です。

保証

- 三菱UFJニコス株式会社の保証をご利用いただけます。

手数料

- ATM・CDをご利用いただく時間帯によって所定の手数料がかかる場合がございます。

その他

- 審査の結果によっては、ご希望に沿いかねる場合もございますので、あらかじめご了承ください。
- 印紙税が別途必要となります。
- 商品の詳細など、詳しくはJAのローン相談窓口までお問い合わせください。（説明書をご用意しています。）
- JAカードローンのご利用に際しては、組合員加入のための出資が必要となります。



# 農業用廃プラスチックの回収を行います

## ■回収実施期間

11月12日(火)～18日(月)

## ■回収できるもの

農業用塩化ビニール(ハウスビニール)  
 農業用ポリフィルム(農ポリ・クリンテート等)  
 肥料等のポリ袋・畦畔板(畦畔シート)  
 育苗箱・農業のポリ容器(注)等

## ■回収方法・分別

回収専用袋を各営農生活事業所で購入

・「農ビ専用」と「農ポリ専用」の2種類があり、  
 1袋当たり約20kg程度の廃プラが入ります。

**1袋 500円です。(消費税込)**

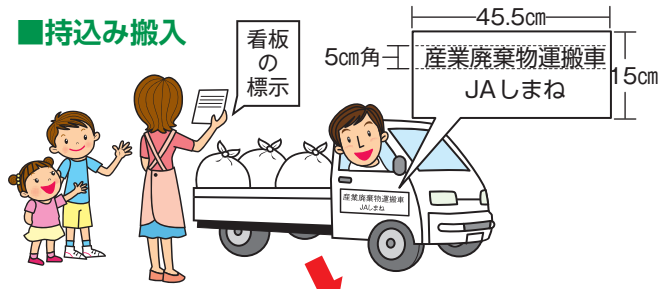
その時、(委任状)をお渡しします。

- ・回収専用袋には、市町名、氏名を記入してください。
- ・土砂など余分なものは除去してください。
- ・水分を良く切ってください。
- ・汚れのひどいものは袋を分けてください。
- ・ハウスビニールなど専用袋に入らないものは、約20kg程度にして結束してください。

(注)普通物農業の入ったポリ容器は、洗って半分にした物は回収できます。



## ■持ち込み搬入



JA所定の場所へ持ち込みされる場合は、産業廃棄物運搬車の看板を表示し、委任状を持参してください。なお、看板は各営農生活事業所にありますので、御使用ください。

## JAへ委任状提出



## ■回収処理経費

回収・処理経費は、回収専用袋の販売金額に含まれています。この分別回収にあたっては、島根県・管内各市町の支援をいただいています。

◎ご不明な点は各営農生活事業所又は、地区本部生産資材課(☎0855-83-1762)にお問い合わせください。

# 秋の総合展示会を開催します

入場は無料です。皆様のご来場をお待ちしております

会場で  
クレジットカード  
もご利用頂けます

2 0 1 9  
**A U T U M N**  
 F A I R

ふれあい秋の総合展示販売会

とき 令和元年 10月26日(土)・27日(日)・28日(月)

開場時間/午前9時～午後6時まで(最終日は午後4時まで)

ところ 天空の宿おおなん  
 いこいの村しまね 島根県邑智郡邑南町高水2467-10  
 TEL0855-95-1205

JALしまね  
 主催/ 島根おおち地区本部  
 共催/ 株式会社 **アトガ**

「おさいふカード」ご持参ください  
 来場ポイントプレゼント!! (100ポイント)

●期間中に1回限りとなります

無料のお飲物を準備しています

# 和牛情報

令和元年9月子牛市場成績表



## 西部“反発”、中央“続伸”

本県9月の子牛市場は・西部・中央で開設し363頭の上場があり、平均価格は、西部市場が735,306円（前回は33千円高）で、“反発”の取引、中央市場は781,514円（前回は49千円高）で“続伸”の取引となりました。

西部市場では、隔月開設ではあるものの、体重、発育ともに揃った牛に仕上がっていました。

中央市場では、日齢や体重にもややバラツキが見受けられましたが、発育良好な牛が多くみられました。

全国的に素牛不足の状況に変わりはなく、依然として価格差が出にくい状況になっておりますが、こういった状況であるからこそ、購買者に好まれる子牛育成に努める必要があります。

また、今後も引き続き繁殖農家での飼養頭数の維持・拡大と後継者づくりに地域を挙げて取り組み、購買者が島根県内各子牛市場へ安心して購買に来て頂けるよう上場頭数の確保が必要となります。

県外移出率

■雌 67.06% ■去勢 37.86% ■合計 50.94%

		頭数	最高価格	最低価格	平均価格
中央市場	メス	109	1,464,480	294,840	723,263
	又キ	136	1,053,000	542,160	828,201
	合計	245			781,514
島根おおち	メス	11	1,212,840	698,760	765,720
	又キ	10	964,440	747,360	853,416
	合計	21			807,480
瑞穂	メス	2	1,212,840	716,040	885,240
	又キ	2	914,760	841,320	878,040
	合計	4			881,640
羽須美	メス	1	726,840	726,840	726,840
	又キ				
	合計	1			726,840
石見	メス	2	759,240	698,760	729,000
	又キ	1	832,680	832,680	832,680
	合計	3			763,560
川本	メス	2	699,840	699,840	699,840
	又キ	3	947,160	747,360	819,000
	合計	5			771,336
邑智	メス	3	756,000	707,400	728,640
	又キ	4	964,440	838,080	872,100
	合計	7			810,617
大和	メス				
	又キ				
	合計	0	0	0	0
桜江	メス	1	723,600	723,600	723,600
	又キ				
	合計	1			723,600

# オーダーカーテン

**800種類**

和風...?洋風...? 約800種類の柄が  
載っているカタログの中からあなた  
のお好みの柄をお選び下さい。

# 50%引

## 取付料無料

※但し、古いカーテン等を処分する際は、別途料金が必要となります。

メーカー希望小売価格の

生地や商品によって金額は変わります。まずはお気軽にお見積りを!

**有名メーカー織元協賛! 只今特別推進中!**

**ご存じですか?  
カーテンの機能!**

**ウォッシュャブル**  
ご家庭の洗濯機で手軽に丸洗いができます。取替がほとんどなく、早く乾きます。

**遮光**  
遮光性能を持たせ、光がもれにくいカーテンです。

**UVカット効果**  
ポリエステル系全点にUVカット率をランク表示しました。

**花粉キャッチ**  
カーテンに付いた花粉やホコリなどの吸着性に優れたカーテンです。

**制電**  
静電気によるごみやホコリが付きにくいカーテンです。静電気の発生をおさえます。

**防汚**  
洗濯時に汚れが落ちやすいカーテンです。汚れが気になり始めたら、洗濯して元の白さに。

**超耐光**  
太陽光などの強い光に変色しにくい耐光性のあるカーテンです。

お気軽にお電話ください。担当者がカタログを持って伺います。



ら「うーん、これおいしい」とか「これは何が使っているのかなあ、初めて食べる味」などと一口ごとに湧いて来る疑問や感想で話しが弾みました。食後に「今日のプレートには36種類の食材が使われている」と聞き、「えー、すごい」との声が一斉に上がりました。続いてオリブオイルのテイスティングでは、山本オーナーから「この2つのオイルの内どちらが良質のオイルでしょう」と言う問いに、該当のオイルの方に恐る恐る手を挙げる人、自信満々に手を挙げる人とそれぞれでした。その後、良質なオリブオイルの特徴や製造方法、保存方法なども教えていただきました。「スターレオ」では、おいしい料理とオーナーのユーモアあふれるお話しに、終始釘付けのひとときとなりました。続いてハーブティーやアロマ、ハーブ関連雑貨のお店「グリーン・ノート」に場所を移しました。店内に入ると、広がるハーブの香りにおどろき、その香りを楽しみながら店長にハーブの効能などを聞いたり、かわいい雑貨を眺めたりと参加者たちの心を和ませたようでした。参加者は「今日は、皆さんとたくさんのお話しが出来たし、色々な事が聴けて楽しかった。本当に参加して良かった」と満足そうに話していました。

## 島根おおち地区本部

# 女性部 が行く



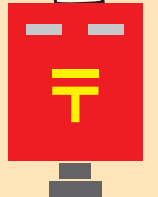
問い合わせ先 ☎83-1802

## フレミズ部会「幸せのたね たんぽぽ」松江研修旅行

9月  
29

島根おおち女性部フレッシュコミュニティ  
ミズ部会「幸せのたね たんぽぽ」は、  
松江市内にある人気店「DERI &  
CAFÉ スターレオ」で食材や調味料について学ぶ研  
修旅行を行いました。当日はフレミズメンバーの他  
女性部員、女子大学つくしんぼの学生やOGも参加し、  
18名が松江に向かいました。到着後は、フレミズ村上  
部会長と女性部寺内部長のあいさつ、そして参加者紹  
介のあと、スターレオ山本オーナーから「まずは食べな  
がら」と、家庭でもおなじみの野菜にパワーフードを  
ふんだんに取り入れた特製ランチプレートが配膳され  
ました。プレートには、インド、東南アジアやヨーロッ  
パなどの色鮮やかな惣菜9種類が盛り付けられており、  
使われている食材や調味料、スパイスについて説明を  
受け食事に移りました。参加者は一品ずつ味いなが

## お便り紹介



今月も皆さんからのおたよりがたく  
さん届いています。ありがとうござ  
います。その他、JAに対する「意  
見」ご要望などもお寄せください。

◇ 栗は秋を代表する食べ物。沢山拾って周りの皆さんに差し上げて喜んでもら  
いました。しかし、人間と動物の戦い？は、何とイノシシだけではありま  
せん。朝、栗を拾いに行くと栗の枝が何本も折って投げたてであるではあり  
ませんか。『熊』の仕業でした。「イガ」を枝から取って、中身をきれいに食べて、  
カラだけを30ヶ所ちらかしてしまいました。「柿」だけでなく、栗も？オドロキでし  
た。  
大和支店管内 Nさん 70代

● 近年、「人間の領域」と「動物の領域」の境界が接近していると…。昔は田畑  
周辺の里山も草刈り、燃料用木材の伐採など人間が手入れしていて、それが深  
い山との境界となっていました。今は、田畑の周りは、すぐ深い山になってい  
て動物たちが出没しやすい環境になっていると聞きました。今回の熊の出没は  
危険でした。栗拾い気をつけてください。

◇ 消費税10%になります。年金生活者大変です。でも国の財政も大変です。今  
回の消費税法むずかしいです。消費税還元のマーク」頭に入れて、かしこい  
買い物を勉強しなくては。  
邑智支店管内 Oさん 70代

● 「キャッシュレス・消費者還元制度」は、お買物のお支払いをクレジットカード  
ドヤアプリ等で決済すると5%（または2%）がポイント還元される制度です。  
JAでもキャッシュレス決済が可能な事業所がありますので、お支払いの際に  
ご確認してみてください。なお、対象期間は2020年6月までの予定だそう  
ですよ。

◇ 「しまね㊦れしび」を実際に作ってみました☆ おいしかったので、スイー  
ツのレシピもあれば嬉しいです♡  
川本支店管内 Sさん 20代

● これから「ハロウィン」や「クリスマス」などでスイーツが活躍する季節ですね。  
収穫の秋、かぼちゃ、栗、りんご、ぶどう、さつまいも、などなどスイーツに  
使える野菜や果物がたくさん！おいしいスイーツ作りたいですね。

◇ ゆとり倶楽部の料理教室で、男性の方が参加されているのを見て、いいなあ  
と。我が夫も参加してもらいたいと思います。なれない手つき？エプロン姿  
かわいいですよ。

● 同感です！料理でできる男性は「カッコいい！」「男前！」「頼もしい！」と尊  
敬してしまいます。夫婦で仲良く台所に立つのも楽しいですよ。出来上がった  
料理も更においしく感じられるでしょう。まずは、ご主人のチャレンジを期  
待！

# ねんきんびより

## ～繰上げ繰下げ受給について 第1弾～

最近年金相談される案件で年金の繰上げや繰下げ受給のことを聞かれます。  
今回は『繰上げ受給』について相談内容を交えて学習してみましょう!!

**相談1** Aさん、現在58歳（S36年度生まれ）男性は、20歳から国民年金納付。22歳から60歳まで会社にお勤めをされて退職されました。繰上げ受給をすると年金額はどのくらいになるのかなあ？  
65歳時の見込み額…報酬比例部分900,000円・基礎年金額…780,100円

※通常であれば、S36年度生まれの方は、65歳からの受給開始となります。

### 60歳見込額

報酬比例部分 630,000円  
老齢厚生年金 546,070円

60歳

### 65歳見込額

老齢厚生年金 900,000円  
老齢厚生年金 780,100円

65歳

60歳で繰り上げをすると…  
30%減額になる

### 繰上げ支給率

60歳—70%  
61歳—76%  
62歳—82%  
63歳—88%  
64歳—94%

※1ヶ月繰り上げる毎に0.5%の減額になります。

### 注意点!!

- ①繰上げ請求をすると請求月より支給率が異なり一生変わりません。取り消しする事もできません。
- ②厚生年金のある人は、基礎年金も同時に繰上げ請求となります。
- ③繰上げ請求をした翌月より支給開始となります。
- ④老齢基礎年金を繰上げて請求した後は、事後重症などによる障害基礎（厚生）年金を請求することができなくなります。

上記のほかにも注意点があります。また、見込み額等をご相談いただければ回答させていただきますので、ご相談ください。11月では繰り下げ支給について学習してみましょう!!

下期年金相談会開催	令和元年 10月	16日(水)	瑞穂支店	令和2年 1月	25日(土)	邑智支店
	11月	7日(木)	羽須美支店		26日(日)	瑞穂支店
		24日(日)	桜江支店	26日(日)	川本支店	
	12月	1日(日)	大和支店	2月	8日(土)	石見支店

10/23-10/24 寿ロード今回は奈良と大阪の旅ですね。お気をつけて行ってらっしゃいませ!!



年金に関する疑問・質問はお気軽にご相談ください

JAしまね 島根おおち地区本部 金融共済部 金融課 TEL.83-1803

## 11月の行事予定

11月7日(木) 年金相談会  
場所：羽須美支店

11月16日(土) 女子大学「つくしんぼ」  
内容：トールペイント  
場所：中野団地センター

11月20日(水) ゆとり倶楽部  
講座：絵手紙  
場所：地区本部

11月24日(日) 年金相談会  
場所：桜江総合センター

11月の外勤日

16(土)・18(月)・19(火)



# 地元産の野菜で試食つきクッキングステージを開催!

2019  
**10.26**  
sat.

みんなのきょうの料理  
JAバンク × 健康キッチン  
JA直売所キャラバン

JA直売所の旬の食材を使って  
健康づくりのポイントをプラスした  
「健康レシピ」をご紹介します。

ステージ  
参加者に  
プレゼント  
つき!!

【お子様の参加も大歓迎です。】

日時 **10月26日(土)** 1回目 10:00~10:45 各回参加無料  
2回目 13:00~13:45

会場 道の駅 あらエッサ JAしまね なかうみ菜彩館

定員 各回70名様 ※事前予約受付中 (各回先着35名様分・プレゼント付!)

事前予約申込先

ホームページ/TEL

健康キッチンキャラバン

検索

TEL 03-5790-0820



家族そろって「ミニトマトすくい」「綿あめづくり」にチャレンジしよう!! (参加無料)

NHK Eテレ「きょうの料理」で  
活躍する講師による  
クッキングステージ  
& 試食



藤井 恵さん  
管理栄養士・料理研究家



トマトのそぼろ煮  
ご試食付

※当日はほうれんそうを使った「ほうれんそうのナムル」も  
ご紹介します。(実演のみ)

《お問合せ先》「健康キッチンJA直売所キャラバン」  
運営事務局  
03-5790-0820  
(平日 10:00~18:00)



<https://www.kyounoryouri.jp/contents/caravan>

## ステージ参加者3大特典

- ① ミディトマトと  
ほうれんそうを  
全員にプレゼント!!
- ② 試食付き
- ③ 金芽米 きぬむすめ (2kg)  
が当たる 抽選券付!  
(各回20名様)

※天候や育成状況により、プレゼントの農産物が変わる場合があります。



なかうみ菜彩館

安来市中海町118-1



●アクセス 【山陰道・米子西ICから国道9号安来市方面へ約5分!】

主催 JAしまね/JAバンク/NHKプロモーション

制作 NHKエデュケーショナル

協力 NHKプラネット中国



# JALしまね総合ポイントカード 「おさいふカードポイント」 有効期限のお知らせ

「おさいふカード」のポイントには  
**有効期限**がございます。

平成29年に獲得されたポイントの  
有効期限は

**令和元年12月31日**

となっております。

有効期限が切れるポイントは、

**店頭端末、支店窓口等**にて

ご確認くださいませのでお早めにご利用ください。

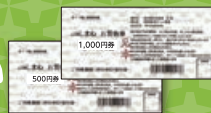
ポイントをご確認いただき、お早めにご利用をお願いいたします。



## おさいふカードのポイントのご利用方法

### ★お買物券と交換

・JA店舗・Aコープでご利用ください



### ★お買い物代金として1ポイント1円で

・ラピタ  
・グリーンセンター などにご利用いただけます



### ★カタログ商品と交換

・2019秋冬号はJA各支店に  
ご用意しております



対象となるポイントをご確認いただき、  
お早めにご利用をお願いいたします。



総合ポイント  
全般のお問合せ

0120-031-207

おさいふオーナー

## 「定期性貯金期日のご案内」 発送終了のお知らせ

平素はJAしまねをご利用いただき、誠にありがとうございます。

さて、このたび当JAでは、定期性貯金のお取引をいただいているお客さまに発送しております下記のご案内状につきまして、誠に勝手ながら、2019年10月31日作成分をもちまして、発送を終了させていただきます。

ご案内状でお知らせしている満期日などにつきましては、お手元の通帳、証書などをご確認いただけますよう、お願い申し上げます。

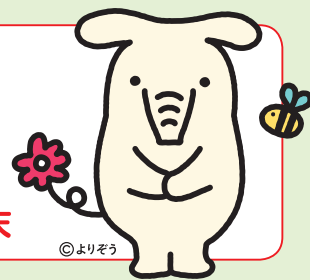
今後もお客さまにご満足いただける商品・サービスの提供に努めてまいりますので、変わらぬご愛顧を賜りますよう、心よりお願い申し上げます。

### 【発送を終了するご案内状 〈定期性貯金期日のご案内〉】

**対象商品** 定期貯金、積立式定期貯金、譲渡性貯金

**内 容** 満期日、中間利払日などのご契約内容

**作成時期** 原則として満期日、中間利払日の2か月前の月末



©よりぞう

※発送を継続する先

●法人・団体のお客さま ●課税区分がマル優の口座をお持ちのお客さま

## バターナッツスープ



### ●材料（4人分）

バターナッツ……………450g	塩……………小さじ1/2
水……………250ml	コショウ
牛乳……………150ml	普通はコンソメ
生クリーム(あれば)…大さじ6	(今回は皮、タネ)……………適量

### ●作り方

- ①バターナッツの皮をピーラーでむき、タネとワタを取る。
- ②①を3cm角に切りラップをふわっと掛け、レンジで4分加熱する。硬ければ追加加熱をする。
- ③皮、タネ、水を鍋に入れ煮込んだあと、皮とタネを捨てて煮汁だけにする。
- ④ミキサーに柔らかくなったバターナッツ、③の煮汁を入れ攪拌する。
- ⑤鍋に④と牛乳、塩、コショウを入れ味をととのえる。器に入れ生クリームをかける。

★甘味が強いわねのようなクリーミーでねっとりとした食感と、なめらかな舌触りが特徴のバターナッツがほちゃ。生でも食べることができますが、火を通すと、栗のような濃厚な味わいになります。コンソメは使わず味付けは塩だけ。素材のおいしさを引き出したレシピです。



## さんまの赤ワイン煮



### ●材料（4人分）

さんま(生)……………3尾	水……………250cc
玉ねぎ……………1玉	ローリエ……………1枚
にんにく……………1かけ	しょうゆ……………大さじ2
パプリカ(あれば) ……1/2個	砂糖……………大さじ1
赤ワイン……………100cc	

### ●作り方

- ①さんまは頭と内臓を除き4等分に切り洗う。
- ②玉ねぎは1cmぐらいの輪切りに切る。パプリカは乱切りにする。にんにくはつぶす。
- ③鍋に水、赤ワイン、しょうゆ、砂糖、ローリエ、にんにくを入れ沸騰したら、さんまを鍋に平らに並べて入れ、上に玉ねぎ、パプリカを乗せ中火から弱火で15分煮る。(赤ワインは辛口を使用、甘口の場合は砂糖を控える)

★お醤油を入れているので、ご飯に合う一品になります。玉ねぎの甘味がさんまの旨味を引き出して、脂がのったさんまをさっぱりと食べられます。



### 表紙紹介

表紙のイラストは野々村 直通 (ののむらなおみち) 先生に描いていただいています。

今月の表紙は隠岐郡西ノ島町の「シャラ船(精霊船)送り」です。お盆最終日の8月16日、西ノ島町では、お盆を迎えた先祖の霊に乗せて西方浄土へ送る行事「シャラ船送り」が行われます。杉と竹、麦わら等で作られ、帆のかわりに色とりどりの盆旗で飾り付けられたシャラ船は、ご詠歌の調べが流れる中たくさんの人々に見守られ湾上へ送り出されます。

### 編集後記

数年ぶりに訪れた島前。別府港など島の随所が古い記憶とは違うが、海的美しさと島に流れるゆったりとした時間は記憶どおり。知夫村では、内航船乗り場からJA支店へと歩いていると、軽トラに乗った男性から「乗っていくか?」の一言。感謝しつつ天気が良いので歩きますと伝えた。仕事で来たのに心をリフレッシュして帰る贅沢なひと時。(和)

### 【今月の表紙の原画】

レイアウトの都合により表紙のイラストは原画の一部表示となっています。原画の全体は次のとおりです。

