

# JAしまねびより

2022

9

September  
Vol.78

みつけた  
しまねのファーマーズ  
Shimane farmers  
川西 邦夫さん  
[雲南地区本部]



全共特集  
第二弾

輝け★島根の畜産

SNSで  
旬な情報を  
投稿して  
います





## 父から受け継ぐ開拓精神

雲南市から国道314号線を南へ、広島との県境、奥出雲おろちループ近くの標高730m三井野原高原に川西さんのハウスはあります。現在は32棟、約56アールのうち28アールで40品種程を栽培し、今年は50,000本の出荷を予定しています。川西さんの父親は、昭和23年夏に香川県高松市より開拓のためこの地を視察し移住することを決めます。住む家を造り、スキー場の開設、駅の誘致にも尽力されたそうです。川西さんは大学卒業後に大手建設会社に入社。「このときの業務の検証や情報集約の経験が、花作りにも役立つ」と笑いながらおっしゃいます。父親の病気を機に会社を退職し三井



## かわにし 川西 邦夫さん(72才)

今月は、雲南地区本部。奥出雲町三井野原でトルコギキョウの生産に取り組む三井野原花卉協議会・雲南市花卉協議会の川西邦夫さんにお話を伺いました。

野原へ戻った川西さん。「父の開いた三井野原がやっぱり好きだったんです」と振り返ります。

## トルコギキョウとの出会い、試行錯誤の連続

当初は、夏秋野菜や別の花を栽培していましたが、広島県の農業普及員からサンプルでもらった「ミスライラック」に感動してトルコギキョウの栽培を始めました。最初は種まきから大きくつまずきます。種が小さく、好光性種子のため、覆土しなかったことから、風で飛んでしまったことに気付かず、ほとんど発芽しなかったそうです。2年目は工夫を凝らします。トレットペーパーの上に水をまき、その上から種を蒔いたことにより視認性も高く、多くの発芽があったそう。その後は専門家の指導を受け、7・8年前までは自身で育苗をしていましたが、現在は種を



トルコギキョウの種



選び、JAの育苗センターで行っています。「4月に定植すると、8月の出荷まで水やりが一番大切」と話す川西さん。根を乾かさ



ないことに注力します。「三井野原の黒色火山灰土は、野菜にはいいが、根が深く入る直根性のトルコギキョウは難しい。最初の7・8年は本当に苦労した」とおっしゃいます。しかし「難しいほうが燃えるんですよ」と川西さんの情熱は尽きません。

## 気候変化が影響を

今年の三井野原は経験がないほど気温が高く、水温にも影響がでています。肥料の効きが早くなり、葉先枯れが発生するチップバーン現象が多く見られ、整枝作業が増え、採花予定も遅れてしまっています。そのため「ゆっくり長い時間をかけて米ぬかを60度に発酵させ、油かすなどを加えた有機肥料を作って対策しているが難しい」と話す川西さん。また、梅

雨明けからの雨  
天続きで日照量  
が低下し、つぼ  
みが成長せず枯  
れてしまうブラ  
スチングが発生  
し、作業の手間  
を増やしていま  
す。「作り始め  
て一番苦労した。天候不順が大きく1年目の緊張感  
ですよ」と川西さんは笑顔で語ります。



作業する川西さん

## 早朝からの収穫、出荷作業

出荷は8月から11月まで続きます。作業はご夫婦  
と2人のパートさん。採花は、気温が高くなる前の  
早朝3時半から始まります。花を作業場へ運ぶと下葉  
を外し選別。メモリのある作業台で75cmにそろえて  
10本で束にし、その後処理液に浸けます。水上げを  
良くし、花持ちに効果があることから、12時間は浸  
けておくそうです。そして、出荷日当日も早朝から



お手製の作業台。  
分かりやすいように長さのメモリが書いてある



10本の束に

作業は始まりま  
す。束にした花  
の茎部分に保水  
剤をカラー帯で  
止め、新聞紙で  
包みます。高品  
質の花を市場へ  
届けるための一  
手間加えた工夫  
です。日・火・木曜日が出荷日で、8時までにはJA  
の集荷車に間に合うように準備します。収穫量が多  
い日は、2日間かけて準備します。コロナの影響も  
あり事前に写真データを送り、オンラインの競りにも  
対応しています。

趣味からも学びを

## 趣味からも学びを

「トルコギキョ  
ウを栽培すること  
が趣味のひとつ」  
と話す川西さんで  
すが、近年はトマ  
ト栽培が楽しいの  
だとか。「種類が  
多く面白い」と笑  
顔をみせます。今年  
は6品種を栽培し、  
加熱調理用や茶色  
の珍しいものもあ  
るそうです。しかし  
「花の出荷がピーク  
になる頃には、畑  
はジャングルになっ  
てしまう。とても  
トマトまで手が回  
りません」と苦笑  
いの川西さん。冬  
場は読書を楽しみ  
ますが、ここでも  
園芸書をよく読む  
そうです。川西さん  
の探究心は止まり  
ません。



川西さんの息抜きとなっている  
トマト栽培



できた束は処理液に

## これからもいい花を作り続ける

人とのつながりを大切にしながらトルコギキョ  
ウと向き合ってきた川西さん。「壁にぶち当たった  
ときに逃げたらそこでおしまいが、人とのつなが  
りを大切にしていると、必ず誰かが手を差し伸べて  
くれる」と話します。

市場からは「いい花を届けて」とシンプルで一番  
難しい要求をされているのだとか。「冠婚葬祭、特  
に葬儀にも彩り鮮やかな花が使われるようになって  
きた。これらの新しい需要に応え、  
いつも花屋にトルコ  
ギキョウが並ぶ  
ようにしたい」と  
決して近道  
だけを選ばない  
川西さんの挑戦は続  
きます。



## トルコギキョウ

トルコギキョウは、花びらが散らないので長く  
楽しむことができます  
いい花の見分け方は「軸が太く枝が下から分か  
れて長いもの」なのだとか。  
ぜひ購入される際の参考にしてみてください😊





現場の声を  
もっと思い聞きたい

# 組合長が行く！



今月の  
訪問先

JAしまね隠岐地区本部管内

- 遠藤義光さん
- 斎藤律子さん
- 高梨好隆さん
- だんだん牧場

JAしまねの石川寿樹組合長ら本店常勤理事は、JA自己改革の一環として、地域の担い手・大型農業法人・集落営農組織等を訪問し、今後のJA運営に反映させるため各所で組合員の皆さまの貴重なご意見・ご要望を伺っています。

今回は遠藤義光さん、斎藤律子さん、高梨好隆さん、だんだん牧場を石川寿樹組合長ら本店常勤理事が訪問し、現場の「生の声」を伺いました。

遠藤さんは、娘さんと二人三脚で繁殖牛を飼育。受胎率10%アップを目指して日々取り組んでいます。また島への定住支援にも取り組んでおり、取材時には京都からのーターン

者も紹介いただきました。遠藤さんとは、空き牛舎の情報や牛舎内の設備、受胎率や飼料の高騰について意見を交わしました。また飼料需要を増やせる取り組みはないか。畜産業が盛んな隠岐どうぜん地区本部管内への流通ができないか検討してほしい」と要望されました。斎藤さんは、旦那さんと協力しながら米の栽培や、ハウスでタカミメロンなど多品目を栽培。これまでを経験や、隠岐の天候や地力（ちりよく）による栽培管理方法、トマト会として学校給食などに地元

の野菜を供給して



斎藤さん（左から2番目）から説明を受けた石川組合長（中央）ら



遠藤さん（中央）と意見交換を行う石川組合長（右）ら

高梨さんは水稲を中心にハウス野菜も栽培。隠岐の島町で野菜生産組合が発足されたときから栽培を続けるハウス野菜の先駆者です。高梨さんとは、力を入れて栽培する藻塩米の栽培方法、有機栽培や政府が策定したみどりの食料システム戦略について意見を交わしました。

だんだん牧場は平成22年に設立され、現在は繁殖牛250頭を飼育。繁殖牛の更新時期が近づいていることから、経産牛の肥育を計画するなど新たな取り組みにも挑戦される予定です。山田道彦牧場長とは今後の計画や飼料の高騰、牛舎のリース事業や助成金制度について意見を交わしました。

「楽しい」と思ってもらえる女性部にしないといけない」と強調されました。

いることなどを話されました。また隠岐女性部の副部長としても活躍されており、今年の春から隠岐家畜市場に地元の食材を使った弁当を提供し好評を得ていること、活動の活性化には加工所の設置が必要なこと話され、



だんだん牧場の事務所前で山田牧場長（中央）と石川組合長（左から2番目）ら



説明する高梨さん（右）

## ★組合長から一言★



この度、役員改選後の挨拶を兼ね、隠岐地区本部を訪問し、上記4か所の農家、法人を回り、意見交換をさせていただいた。当地区本部を訪問する度に感心することは、農地が隅々まで管理されており、荒廃地が殆ど見当たらないことである。時あたかも、出穂期（しゅつすいき）を迎えており、島全体に青田が広がり、それは見事な光景であった。このように美田が保たれているのも、農家の皆様のご努力は勿論であるが、加えて佐々木本部長を始め、職員の皆さんの日々の成果だと思う。改めて、JAの果たす役割の大切さを痛感した次第である。

組合長より一言  
この島の  
田を守らんと  
草を刈る



# 輝け★島根の畜産

いよいよ来月に開催される全国和牛能力共進会（通称「全共」）。

しまねびより7月号では第一弾の特集として

畜産界の期待の新星をご紹介します。

9月号は全共特集第二弾！大会の花形ともいわれている

第6区の総合評価群に出場する担い手の特集です！

開催に向け、担い手と関係機関が一致団結し挑む全共。

皆さんもあつ～いエールをお送りください！！

7月13日と8月25日に島根県代表牛最終選抜会を開催し、

県代表牛の21頭が決定しました！

＼プチ情報／

「しまね和牛」は  
過去2回、全国一となる  
「内閣総理大臣賞」を  
受賞しています★



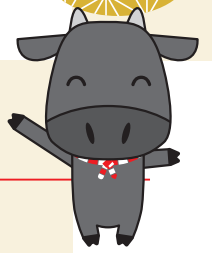
## 島根県の代表をご紹介します

部	出品区	地域	出品者	名号	父牛	
種牛	第1区	若雄	雲南市	島根県畜産技術センター	清隆福 (きよたかふく)	百合五月
	第2区	若雌1	津和野町	水津美見	みどり	百合五月
	第3区	若雌2	安来市	田口好美	ひみましゅひめ	久茂福
	第4区	繁殖雌牛群	温泉津町	森徳行	しもはな	恵茂勝
			温泉津町	二柿真悟	はつはな	恵茂勝
			温泉津町	厚朴邦広	しもしげかつ	恵茂勝
	第5区	高等登録群	奥出雲町	金倉弘美	はなぎく	百合茂
			奥出雲町	和泉宏幸	あおい	安福久
			奥出雲町	和泉宏幸	あおい2	若百合
	第6区	総合評価群	奥出雲町	(一社)奥出雲町農業公社	ふくやす	久茂福
			奥出雲町	勝田律江	ふくひさ	久茂福
			奥出雲町	石原誠	はる	久茂福
奥出雲町			井上昭	かつひら	久茂福	
肉牛	第6区	総合評価群	出雲市	有限会社藤増	薩摩王	久茂福
			出雲市	有限会社藤増	柿丸	久茂福
			雲南市	J Aしまね吉田肥育センター	霞久茂432	久茂福
	第7区	脂肪の質 評価群	出雲市	有限会社藤増	百合富士	百合久勝
			出雲市	有限会社藤増	出雲藤3	百合久勝
			出雲市	有限会社藤増	真幸	百合久勝
	第8区	去勢肥育牛	出雲市	有限会社藤増	富桜	久茂福
	特別区		出雲市	島根県立出雲農林高等学校	すずらん	百合五月



# 島根の畜産

牛群)の両面から審査し総合評価します。種牛の部は4頭、肉牛の部は3頭の計7頭が第6区の県代表として出場しますが、  
として活用されており、「しまね和牛」の改良の礎となることが期待されています。😊  
にお話を伺いました😊



第6区

総合評価群:  
種牛群

代表牛「ふくやす」号のハンドラーを務める

(一社)奥出雲町農業公社 かわすみ 川角 ことの 琴乃さん (22)



川角さんが勤める同公社の馬木繁殖牧場は、和牛約180頭（繁殖牛100頭、子牛80頭）を飼育しています。川角さんは2021年4月に同公社へ入社。2年目となる今年、全共のハンドラーに抜擢されました。畜産界の若い担い手として今後の活躍が期待される一人です😊

「ふくやす」号



## 畜産の世界に入ったきっかけは何ですか？

身近に動物がいる環境で育ってきて、昔から動物が大好きでした。小学生の頃から“将来は動物に関わる”と決めていました。とにかく動物は可愛い！だからこそより良く飼ってあげたい、出来る限りのことをしてあげたいと思い勉強しようと思いました。高校時代は出雲農林高等学校で牛について学び、卒業後は岡山県の中国四国酪農大学校で乳牛をメインに学ぶ中、和牛の繁殖についての授業で採卵を学んだことから和牛に興味をもちました。家畜人工授精師や家畜受精卵移植師の資格を取得したことで和牛の繁殖にかかわる農家の仕事をしたいと思っていた時にご縁があり、畜産の世界に飛び込みました。

## 全共に向け頑張っ取り組んできたことは何ですか？

エサの管理の徹底、引き運動の2つです。エサの管理では、太らせず痩せすぎずの理想に添うよう指導してもらいながら取り組みました。乾草は食べやすいように短く小さくカットし、食べる量が増えるようにひと工夫加えるなど、試



引き運動中!

行錯誤しながら取り組んでいました。引き運動は毎日最低でも1時間は行うようにしました。背中への緩さの対策として坂道を登るなど「ふくやす」号と一緒に頑張っています。また朝早く入社して涼しい時間帯に運動を行い、牛のストレスを軽減させるよう心がけています。本番までも継続して取り組んでいきます。



引き運動では、蹄が削れてしまわないように牛用のわらじを履かせます

## ハンドラーを任された時の気持ちは…？

まずは初めての私が任されて大丈夫なのか…と、心配半分、嬉しさ半分な気持ちでした。任せていただいたからには、皆さんの足を引っ張らないようにしっかり取り組みます！

## 全共本番に向けた意気込みを教えてください！

まずは今まで取り組んできたことを発揮できるように、牛と自分のコンディションを整えて挑みたいです。出場する区は団体戦なので、皆さんと気持ちを一つにして、私は私のできることをしっかりとやっていくことが大切と思っています。調教を教えてくださいました三島さんにも恩返しできるように、前回より一つでもいい成績を残したいです!!

牛のこころ好き  
ポイント♥

牛は個性豊かです。  
見ればみるほど好きになりますよ😊

第6区の総合評価群は、同じ種雄牛から生産され、①優れた子牛を生産する繁殖牛としての能力（種牛群）②肉質、脂質などの産肉能力（肉島根県では、繁殖と産肉能力を兼ね備えたエース種雄牛「久茂福」の産子で上位入賞を狙います）近年、多くの「久茂福」の産子が繁殖牛今回は種牛の部に出場する（一社）奥出雲町農業公社の川角琴乃さんと、肉牛の部に出場する出雲市の（有）藤増の藤江昭雄会長、三登達也場長

## 第6区

総合評価群：  
肉牛群

に出場する

（有）藤増 代表取締役会長

藤増牧場 場長

ふじえ  
藤江  
さんとう  
三登

あきお  
昭雄さん（81）  
たつや  
達也さん（34）



藤江会長（左）と三登場長

牛の肥育から肉の販売までを手掛ける同社。牧場は出雲市の知井宮町と佐田町にあり、併せて肥育牛500頭、繁殖牛60頭を育てています。藤江会長はなんと、今回で8大会連続8回目の全共出場です！牧場では4人の職員が専従として活躍される中、来年の4月には若い担い手が2人入社予定と益々活気あふれる法人です！

### 藤江会長が牧場を始めたきっかけは何ですか？

牧場は昭和51年に始めました。1番の理由は牛が好きで、あとは肉を食べることが好きだったことです。昔はどの家にも農耕用の牛がいましたが、私の家も農家で農耕用の牛を飼っていて牛はすごく身近な存在でしたね。

### 全共に向け力を入れて取り組んできたことは何ですか？

体重を増やすためのエサの管理と暑さ対策です。普通の肥育だと生後28～30ヶ月で体重800kgになるよう管理しますが、全共は24ヶ月未満というのが条件なので、普通より短い期間の中で体重を増やしていかないといけません。1日2、3回のエサの回数を5回に分けるなどこまめに与え、牛の体調も見極めながら食べやすいよう工夫しました。また牛は暑さにも弱いです。扇風機やミストを設置して快適な環境で過ごせるようにしています。



暑さ対策としてのミストからはアーモンドのような香りが。臭い対策として行っています。近隣への配慮も欠かしません

### 取り組む中で苦労した点は何ですか？

いかにしてエサを食べさせるかですかね。もともと牛は時間をかけてゆっくり食べる動物ですが、今回は短い期間の中で体重を増やさないといけないので、エサをこまめに与えたり、あとは牛の好みに合わせてエサを変えたりと工夫しています。牛によってエサを食べるかどうかは本当に個体差があります。個性豊かで毎回初めての経験をさせてもらっていますね。



### 藤増牧場にとって全共に向け取り組む意義は何ですか？

やはり全国の品評会ということもあり、牛を飼っている人にとっては「全共」で入賞するのが一つの目標であり名誉なことであると思います。県の共進会もそうですが、評価されるというのが一つのモチベーションにもなるので、牛を飼っているからにはチャレンジし続けたいです。



### 全共本番に向けた意気込みを教えてください！

本番まで、病気にならないよう、健康状態をしっかり見極め、体重が毎日少しずつでも増えるよう気を付けて管理をしていきたいです。本番では「しまね和牛」の名を全国に発信できるよう“上位入賞”を目指します。



### topics 1

## 肉牛枝肉共進会開催！ 最優秀賞にJAしまね吉田肥育センター輝く



JAしまねは7月26日、大田市の島根県食肉公社で令和4年度島根県農業協同組合肉牛枝肉共進会を開きました。15の肥育農場から計20頭の「しまね和牛」が出品され、最優秀賞には雲南市のJAしまね吉田肥育センターが出品した去勢牛が輝きました。

肉用牛肥育技術の確立と、「しまね和牛」の肉質向上に資することを目的に年2回開催。

最優秀賞の枝肉は、父が「百合五月」。格付けは最高ランクのA5等級で枝肉の重量563.6kg、ロース芯面積110cm<sup>2</sup>、どれだけ霜降りが入っているかを示すBMSナンバーが最高ランクの12でした。

審査員長を務めた県畜産技術センターの長谷川清寿所長は「全体的に、ロース芯やバラの厚さなど全ての項目の揃いが良かった。最優秀賞の枝肉は、ロース芯面積が大きく、全体的に光沢もあって締まりの良い高品質な枝肉だった」と講評しました。

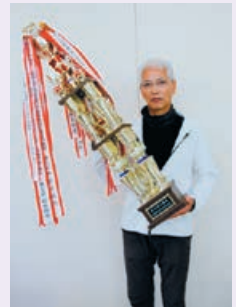
同センターの日野勇人場長は「ストレスがなく、良い環境で牛を育てることができた」と喜びました。

そのほかの受賞者は次の通りです。

- ▽優秀賞1席 = (有)かつべ種畜牧場
- ▽優秀賞2席 = (株)松永牧場
- ▽最高歩留賞 = (株)松永牧場
- ▽MUFA賞 = (有)島根農場
- ▽最優秀素牛生産者賞 = 高橋利治さん



最優秀賞を受賞した枝肉



受賞を喜ぶ日野場長

### topics 2

## 稲作経営の安定へ 県知事に緊急要望



JAしまねとJA島根中央会、県農政会議は8月25日、松江市で県へ「稲作経営の安定に向けた対策強化に関する緊急要望」を行いました。JAの石川寿樹組合長が丸山達也知事に要望書を手渡し、稲作経営の安定へ対策強化を求めました。

現在、コロナ禍による飲食需要の減少に加え、ロシアによるウクライナ侵攻等による燃油や肥料などの生産資材価格の高騰など、生産者にとって経営環境の悪化が続いています。

緊急要望では①米の需給バランスが図られるよう機動的な対応を国へ働きかけ②県産米の円滑な販売に向けた支援の強化③肥料価格高騰対策事業の円滑な実施に向けた国への働きかけと県独自の支援を求めました。

石川組合長は「本年産米の仮単価を昨年より800円上乘せさせていただいた。JAとしてしっかりと売る努力をしていきたいが、自助努力では及ばない面がある。ぜひ行政にもご支援いただきたい」と要望。丸山知事は「県内農家やJAと連携してこの状況を乗り越えていきたい。国会議員へもお願いしていく」と応えました。

また、同日には県議会へも同様の要望を行いました。



丸山知事(左)へ要望書を手渡す石川組合長(中)と県農政会議の石倉茂美会長

### topics 3

## 新商品を開発！「八雲風穴貯蔵スパークリングワイン」



株式会社島根ワイナリーはこの度、「縁結スパークリングワイン デラウェア 八雲風穴貯蔵」の新商品を開発しました。

従来から販売している最高級のスパークリングワイン「縁結スパークリングワインデラウェア アプリュット」に、さらに付加価値をつけようと出雲市佐田町にある「八雲風穴」で約2年間、低温貯蔵熟成させました。

「八雲風穴」は温度が年間を通して10度と気温の変動が少なく一定しており「天然冷蔵庫」として昔から農林水産物の保管に役立てられてきました。この環境が酒の熟成にも最適であることから、2020年8月に試験的に蔵入れを実施。2年間ゆっくりと熟成させたことで、きめ細やかな泡と、まろやかな酸味に、スッキリとしたのど越しのワインに仕上がりました。同社製造部製造課の倉橋直樹課長は「今回初めての試みだったが、八雲風穴を管理されている皆様にお世話になりながら、大変良い味わいの製品ができあがった」と期待を寄せました。

同商品は本数限定の販売ということもあり、販売から5日で完売しましたが、来年以降も継続して販売を予定しています。

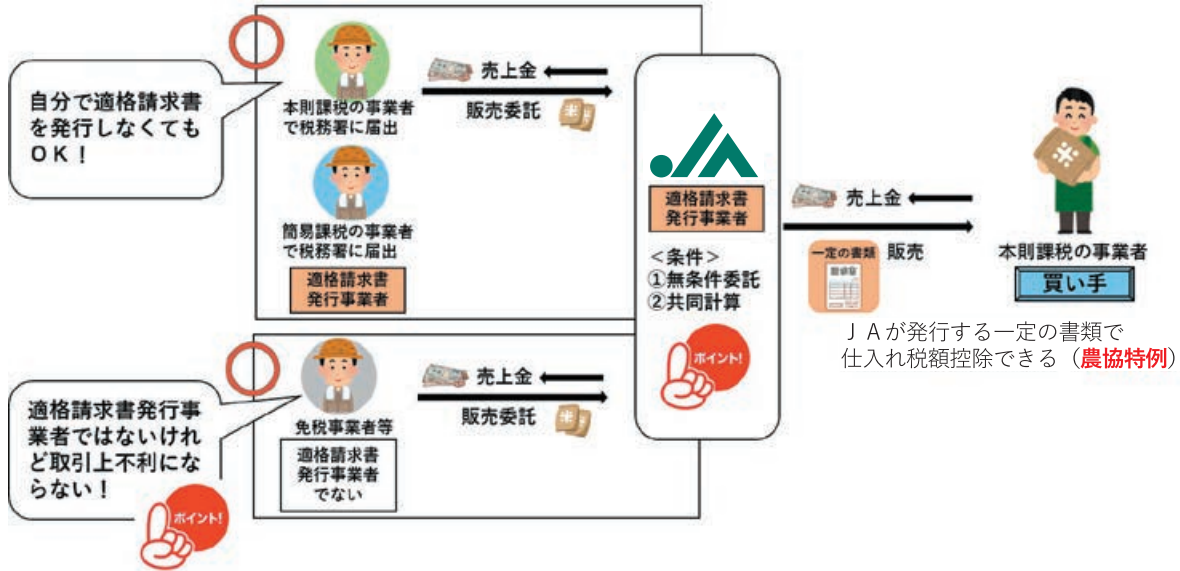


新商品「縁結スパークリングワイン デラウェア 八雲風穴貯蔵」をPRする新藤正人社長



## Q J Aに農産物の販売を委託した場合の特例について教えてください。

A J Aへ販売委託した米は「無条件委託方式」かつ「共同計算方式」により販売されることが一般的です。この2つの要件を満たす委託販売の場合、売り手と、買い手が1対1で紐づかない取引になるので、売り手が買い手に適格請求書(インボイス)を発行することが困難です。そのため、**売り手(組員)の適格請求書発行義務を免除し、J Aが発行する一定の書類により買い手が「仕入税額控除」**することを認めることとなっています。これが「農協特例」です。「農協特例」の場合、「買い手」はJ Aが発行する一定の書類で「仕入税額控除」を行うため、その農産物を生産した組員が「適格請求書発行事業者」か否かは関係ありません。そのため、農協特例によって販売する場合については、組員が適格請求書発行事業者でなくても、取引上不利にはなりません。



# インボイス制度



課税事業者で消費税申告してるから、登録申請しなくても大丈夫!

免税事業者だし関係ない!

**ちょっと待って!**

インボイス制度について知っていますか?

- ・課税事業者でも登録申請が必要!
- ・免税事業者も検討が必要!

説明会に参加して理解した上で判断しよう!



税務職員ふたば

消費税の仕入税額控除の方式

## インボイス制度

令和5年10月1日から始まります!

【参加予約方法】

- ① まずは、QRコードを読み込んで、説明会の開催日程を確認!
- ② 日程一覧表にある連絡先に電話で事前予約! (先着順)

説明会開催日程



・QRコードは株式会社デンソーウェアの登録商標です。

お問い合わせ先

税務署名	電話番号(代表)	管轄地域
出雲	0853-21-0440	出雲市
石見大田	0854-82-0980	大田市
西郷	08512-2-0350	隠岐郡
大東	0854-43-2360	雲南市 仁多郡 飯石郡
浜田	0855-22-0360	浜田市 江津市 邑智郡
益田	0856-22-0444	益田市 鹿足郡
松江	0852-21-7711	松江市 安来市

登録申請の期限は、

**原則、令和5年3月31日**です。

※申請期限間際は大変混み合うことが予想されます。

お早めにご検討ください。



広島国税局・税務署

# 2022 DISCLOSURE

1  
営業に関する  
ご報告

## 基本方針

### 「農業者の所得増大」「農業生産の拡大」への挑戦

「農業者の所得増大」や「農業生産の拡大」を達成するため、増加している加工・業務用需要を取り込むべく、外食・中食業界に対する直接販売に取り組みます。また生産資材価格の引き下げを実現するため、県域を超えた銘柄の集約や費用対効果による総合的な提案を行い、生産資材コストの削減に取り組みます。

### 「地域の活性化」への貢献

総合事業（営農・経済、生活・購買、信用、共済、厚生、旅行、介護、直売・加工等）を通じて、組合員と地域住民の生活インフラの一翼として役割を發揮します。

### 健全経営の為の取り組み

「健全な経営体質」と「透明感のある組織運営」を構築するため、財務体質の健全性向上に努め、リスク管理態勢の確立とコンプライアンスを重視した職場づくりに取り組みます。

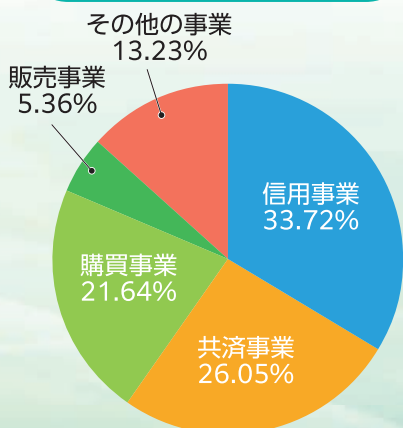
農協法の理事構成要件の改正もふまえ、業務執行体制を見直し、地域農業の担い手や実践的な能力を有する者の登用拡大に向けて取り組みます。

自ら策定した自己改革の取組施策を着実に実践するため、組合員の皆さまとの対話を重視し、組織を挙げて取り組みます。

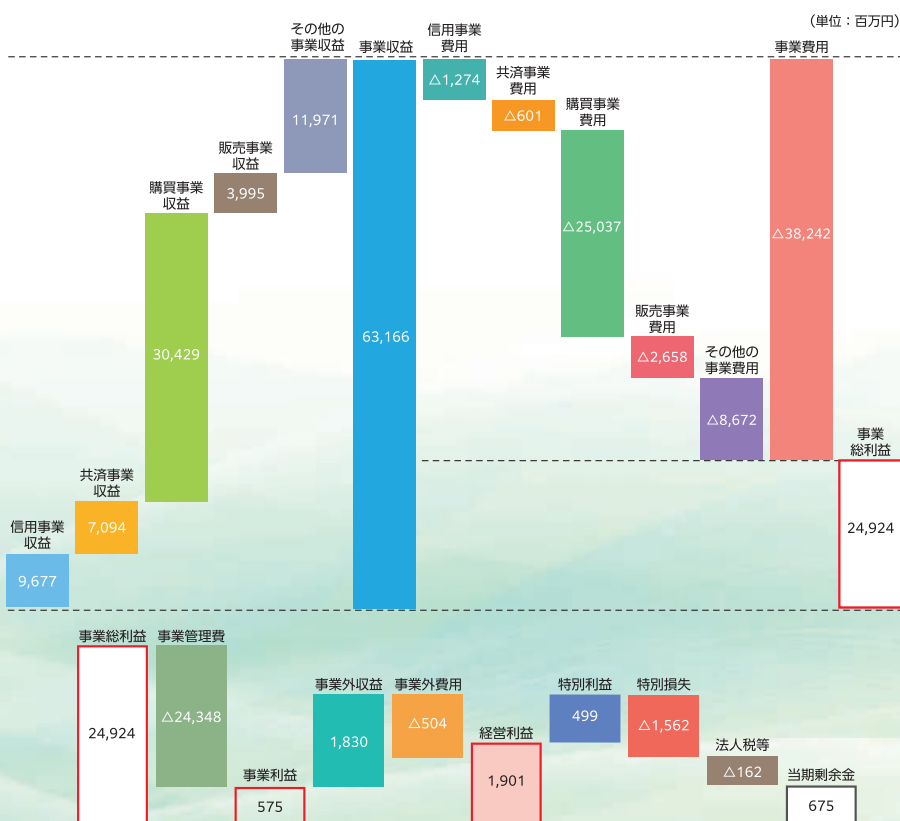
## 損益の状況（令和3年度）

損益は、事業総利益が249億24百万円、経常利益が19億1百万円となり、当期剰余金が6億75百万円となりました。

### 事業総利益に占める各事業の割合



## 事業総利益の構成



## 貸借対照表

(単位：千円)

科目	令和2年度 (令和3年3月31日現在)	令和3年度 (令和4年3月31日現在)
資産の部		
1 信用事業資産	983,683,197	1,014,585,131
2 共済事業資産	4,914	4,709
3 経済事業資産	14,524,115	14,558,875
4 雑資産	6,446,219	6,269,983
5 固定資産	36,315,105	35,443,546
6 外部出資	68,047,827	68,017,010
7 繰延税金資産	—	25,795
資産の部 合計	1,109,021,379	1,138,905,051

科目	令和2年度 (令和3年3月31日現在)	令和3年度 (令和4年3月31日現在)
負債の部		
1 信用事業負債	1,009,211,080	1,040,688,882
2 共済事業負債	4,745,637	4,671,686
3 経済事業負債	4,986,338	5,057,126
4 雑負債	2,634,243	2,736,428
5 諸引当金	7,426,168	7,056,519
6 繰延税金負債	336,761	—
負債の部 合計	1,029,340,228	1,060,210,643
純資産の部		
1 組合員資本	72,964,924	73,072,406
2 評価・換算差額等	6,716,226	5,622,002
純資産の部 合計	79,681,150	78,694,408
負債及び純資産の部 合計	1,109,021,379	1,138,905,051

## 損益計算書

(単位：千円)

科目	令和2年度 (自 令和2年4月1日 至 令和3年3月31日)	令和3年度 (自 令和3年4月1日 至 令和4年3月31日)
1. 事業総利益	25,961,118	24,924,061
1 信用事業収益	10,215,895	9,677,730
2 信用事業費用	1,226,547	1,274,277
信用事業総利益	8,989,347	8,403,453
3 共済事業収益	7,277,842	7,094,600
4 共済事業費用	611,690	601,756
共済事業総利益	6,666,151	6,492,843
5 購買事業収益	33,063,728	30,429,659
6 購買事業費用	27,498,866	25,037,173
購買事業総利益	5,564,862	5,392,485
7 販売事業収益	3,752,628	3,995,400
8 販売事業費用	2,374,248	2,658,845
販売事業総利益	1,378,379	1,336,555
9 保管事業収益	225,875	244,286
10 保管事業費用	64,689	64,589
保管事業総利益	161,186	179,697
11 加工事業収益	4,806,248	4,520,364
12 加工事業費用	4,324,516	4,091,564
加工事業総利益	481,732	428,799
13 利用事業収益	2,073,226	2,142,204
14 利用事業費用	1,115,350	1,146,930
利用事業総利益	957,875	995,273
15 葬祭事業収益	3,251,327	2,675,966
16 葬祭事業費用	1,940,446	1,380,075
葬祭事業総利益	1,310,881	1,295,891

科目	令和2年度 (自 令和2年4月1日 至 令和3年3月31日)	令和3年度 (自 令和3年4月1日 至 令和4年3月31日)
17 宅地等供給事業収益	74,027	60,904
18 宅地等供給事業費用	43,079	28,010
宅地等供給事業総利益	30,947	32,893
19 農業経営事業収益	960,984	908,529
20 農業経営事業費用	932,212	863,410
農業経営事業総利益	28,771	45,118
21 その他事業収益	1,046,360	867,055
22 その他事業費用	465,094	375,665
その他事業総利益	581,266	491,390
23 指導事業収入	642,838	555,194
24 指導事業支出	833,120	725,536
指導事業収支差額	△ 190,282	△ 170,341
2. 事業管理費	24,998,543	24,348,095
事業利益	962,575	575,965
3. 事業外収益	1,797,318	1,830,656
4. 事業外費用	452,397	504,925
経常利益	2,307,496	1,901,697
5. 特別利益	581,927	499,153
6. 特別損失	927,754	1,562,433
税引前当期利益	1,961,669	838,417
法人税等合計	245,482	162,973
当期剰余金	1,716,186	675,443
当期首繰越剰余金	583,223	624,106
会計方針の変更による累積的影響額	—	60,013
遡及処理後当期首繰越剰余金	—	684,120
経営基盤強化積立金取崩額	286,124	694,916
税効果積立金取崩額	1,040	55,975
当期末処分剰余金	2,586,574	2,110,455

# 2 事業別業況 (令和3年度)

## 農業関連事業

### 購買事業

当期の生産購買品供給高は、肥料・農薬・飼料について水稻肥料・農薬・飼料の銘柄集約による値下げ等を継続し、低価格による供給を進めた結果、108億18百万円となりました。



### 販売事業

当期の販売品販売・取扱高は、米の買取制度を令和3年産米も継続実施し、また畜産の増頭対策や購買者誘致、園芸重点推進6品目の拡大を継続的に取り組んだ結果、382億52百万円となりました。

## 生活関連事業

当期の生活購買品供給高は、地産地消を基本に「安全・安心・新鮮」にこだわったJAらしい店舗運営や、自動車・ガス・石油事業では創意工夫を凝らした販促企画を展開した結果、177億39百万円となりました。



## 信用事業

# 住宅ローン



組合員・利用者のニーズを踏まえ、農業と地域利用者をつなぐ貯金キャンペーンや、担い手農業者や子育て世代を応援する金融サービスを積極的に展開した結果、貯金が期末残高1兆111億69百万円、貸出金が期末残高2,794億円となりました。

## 共済事業

出産・育児コミュニティ  
JAしまね

# こども倶楽部



**入会金・年会費 無料**

共済渉外担当者(LA)を中心とした3Q訪問活動による保障ニーズに即した提案活動、支店共済担当者(スマイルサポーター)による迅速・丁寧な窓口対応、次世代層への出産育児を応援する「JAしまね こども倶楽部」の普及拡大に取り組みました。長期共済保有高が3兆457億45百万円、年金共済保有高が230億66百万円となりました。

# 3

## 農業振興活動

### 農業振興支援事業での持続的営農への支援



第2次「JAしまね農業戦略実践3カ年営農計画」の実現に向けて、園芸重点推進5品目+ブロッコリーの拡大支援やしまね和牛増頭支援等の重点事項に対する支援、規模拡大、生産基盤の強化を図る担い手への支援、新規就農者の育成確保、担い手の健康対策に対し約7,700万円を支援しました。

なお、本事業の原資には貯金保険制度における掛金の引下げ分を有効活用しています。

# 4

## 地域密着型金融への取り組み

### 子育て応援宣言

当JAでは平成28年10月より「子育て応援宣言」として、「地域の活性化」「子育てしやすい環境」を目指し、住宅ローン・マイカーローン・教育ローンで子育てを頑張る皆さまを全力でサポートしています。

具体的には、住宅ローンでは「子育て応援サービス」としてお子様の人数に応じた金利引下げを実施し、多くの方にご利用いただいています。

また、貯金商品では18歳以下のお子様がいらっしゃる方を対象とした金利上乗せ定期積金をご用意しています。



# 2022 DISCLOSURE

ディスクロージャー誌の本冊ではJAの経営内容や事業所の配置図など、JAの詳しい情報をご紹介します。ご要望の方には、信用店舗にて無料配布しております。また、JAしまねウェブサイトでも閲覧いただけます。

「2022年度版 ディスクロージャー誌」は  
JAしまねホームページにてご覧いただけます。  
<https://ja-shimane.jp/disclosure/>



## PROFILE

設	立	／	平成27年3月1日
本店所在地	／	島根県松江市殿町19-1	
出資	金	／	216億円
総資	産	／	1兆1,389億円
単体自己資本比率	／	13.42%	
組合員数	／	220,043人	
役員数	／	46人	
職員数	／	3,082人	
事務所数	／	185	





想いをひとつに✿ しまねの女性部!

## 雲南女性部

つながろう✿

(仲間と・地域と・他組織と・次代と)

雲南女性部は、Withコロナ時代における新たな生活様式のもと、部員の健康と安全を第一に考えながら少しずつ活動を再開しています。

「できることから始めよう！」を合言葉に知恵を出し合いながら様々な活動

を行う中、令和元年度から取り組んでいる「タオル帽子作り」は雲南女性部の活動として継続し、「島根タオル帽子の会」を通じて雲南管内の病院やがんサロンへ贈呈しています。



また、全国各地で災害が多発していることを受け「防災食」の講座を実施したり、「生産者応援企画」として雲南管内の特産品の特別販売を実施したりと、「SDGs」につながる活動も行っています。

今年度は家の光地方講師の飯塚生美子先生と影山和美先生を講師に迎え、料理教室や手芸教室も開催しています。

これからも「地域で輝く女性」を目指し、自分磨きや新たなことへ挑戦する気持ちを忘れず、部員と逢える時間を大切にしながら笑顔溢れる活動を展開していきます。

令和4年度は、JA女性組織3か年計画「JA女性 想いをひとつに かなえよう✿」の実践初年度です。

つながろう✿

まもろう✿

かがわろう✿

の3つの具体的目標を掲げ活動します。



一所懸命青年連盟

## JALしまね雲南青年連盟

JA YOUTH

まっただに けいた  
松谷 慶太さん



地産地消に取り組み、  
農業を通して、  
地域に  
貢献していきたい

JALしまね雲南青年連盟(以下、農青連)に加入している松谷慶太さん(48)は、雲南市三刀屋町で水稻(約16ha)を中心にソバや小麦などを栽培しています。農青連の盟友に刺激を受けながら、地域農業の担い手として農地の保全、農業の活性化に努め、作業の効率化や省力化にも積極的に取り組んでいます。

同町の農家で育った松谷さんにとって農業は身近な存在でしたが、食品関係の会社へ就職を希望していたことから、大学卒業後は県内の大手ショッピングセンターで約15年間勤務しました。退職をきっかけに家族とともに農業経営することを決意。2012年に新規就農しました。

農業者の高齢化や担い手不足により地域の遊休農地が年々増加していく状況に危機感を感じ、近隣の農地を借り受け、就農当初約3haだった耕作地はこの10年間で約16haまで拡大しました。

昨年の豪雨災害により約3haの圃場が被害を受けましたが、「今自分にできること」を考え実践し、復興へ向け努力を重ねています。

「農業も収入を得るためのビジネス。収益があがらない農業は次の世代もやってくれないからね」と話す松谷さん。地域の農業を守るため健全な農業経営と、ビジネスとして成り立つ儲かる農業の確立を目指します。

# 葉ダイコン

## 防虫ネットで虫害を回避

ダイコンの葉は、漬け物、ごまあえ、炒め物として利用されます。間引きした葉も利用できますが、葉を食べることを目的に栽培をします。

### 栽培時期

ダイコンの生育適温は20度くらいで、秋まき（9月）が最も作りやすい季節です。しかし、葉ダイコンは生育期間が短いため、冬の11～2月まきを除くと、いつでも種まきができ、1、2カ月で収穫となります。

### 品種

ダイコンの品種はたくさんありますが、葉の品質が良く、表面に毛が少なく、柔らかい品種が葉ダイコンに適しています。専用品種には「葉大臣」（サカタのタネ）、「ハットリくん」（タキイ種苗）、「美菜」（ヴィルモランみかど）などがありますが、青首ダイコンの各品種や地方品種の「方領」「亀戸」も葉ダイコンに使えます。

### 畑の準備

種まきの2週間前までに1平方m当たり苦土石灰200gをまき、よく耕し酸度を矯正

しておきます。1週間前までに化成肥料（NPK各成分10%）100g程度と堆肥1kgを施し、土とよく混ぜておきます（図1）。その後、幅90cmの栽培床を作ります。

### 種まき

栽培床の長辺方向と直角に、20cm間隔に約1cmの厚さの板を使って、土を押し込み溝を作ります（図2）。ここに1、2cm間隔に種をまき、種が隠れる程度に薄く土をかけます。発芽まで十分に灌水（かんすい）します。種まき後は、不織布のべたがけをして、幼苗を保護すると良いでしょう（図3）。

### 間引き

発芽後3回に分けて間引きます。1回目は本葉が開く頃、株間が1cm程度となるように成長の遅れた株、密になっている株を抜き取ります。2回目は本葉3枚の頃、株

間を3cm程度にします。3回目に最終株間を5、6cmに間引きます（図4）。

### 灌水

畑が極端に乾いていたら、水を株元にたっぷり与えましょう。

### 害虫防除

小さい葉の食害は後になって目立ってきますので、種まき後すぐに、不織布のべたがけ、または網目の細かい防虫ネットでトンネル状に被覆して害虫の侵入を防ぎます。農薬では、アオムシ、コナガにはBT剤（トアロー水和剤CTなど）で防除します。

### 収穫

草丈が20～25cmになったら、根を付けて抜き取ります（図5）。

栽培カレンダー

月	1	2	3	4	5	6	7	8	9	10	11	12
冷涼地				● 春まき			● 夏まき		● 秋まき			
中間地			● 春まき				● 夏まき					● 秋まき

● 種まき    — 生育    ■ 収穫

図1 畑の準備



図2 種まき

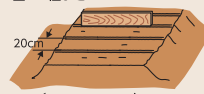


図3 幼苗の保護

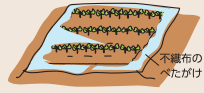


図4 間引き

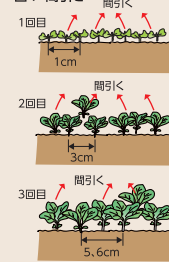
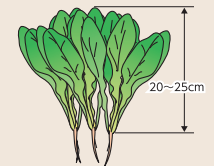


図5 収穫



## 第8回通常総代会資料の一部訂正について

この度、第8回通常総代会資料において、組合員数の一部数字に誤りがあることが判明いたしました。組合員の皆様に深くお詫び申し上げます。

**なお、総代会決議および決算数値に影響を生じさせるものではありません。**

令和3年度末の組合員数（総代会資料29頁）  
（訂正前）

正組合員：60,195  
准組合員：160,952  
合計：221,147

（訂正後）

正組合員：59,942  
准組合員：160,101  
合計：220,043

※詳細な内容は、当J Aのホームページに掲載しております。

### 【協議事項】

- ①稲作経営の安定に向けた対策強化に関する緊急要請について
- ②令和5年度島根県農業政策及び予算に関する要望（一次案）について
- ③令和4年度産島根米の諸条件の設定について
- ④農産物検査業務規程の一部改正について
- ⑤枝肉における県外販売手数料変更について
- ⑥新規枝肉取引業者に対する奨励金の新設について
- ⑦令和4年度島根県種畜共進会及び西部・中央子牛共進会開催の考え方について
- ⑧酪農経営緊急支援について
- ⑨住宅ローンにかかる融資事務手数料の設定について
- ⑩令和4年9月1日付けおよび令和5年3月1日付け機構改革の実施について

- ⑪ディスクロージャー誌2022について
- ⑫子会社等の役員への推薦及び派遣について
- ⑬くにびき地区本部 旧川津支店・旧J Aグリーンかわつの土地建物の売却について
- ⑭系統団体および関連団体等への役員就任について
- ⑮会議の運営方法の一部変更および各会議要項の一部改正について
- ⑯理事の個別役員報酬額について
- ⑰石見銀山地区本部 契約職員就業規則の一部改正について
- ⑱令和4年度の新卒二次募集およびその他の採用試験について
- ⑲令和3年度決算監事監査報告書 整備改善を要する事項（個別意見）への回答について
- ⑳島根県常例検査回答書【島根県農業協同組合隠岐どうぜん地区本部】の再提出について



## 愛読者募集中!!

『家の光』はJAグループのファミリー誌。農業やJAの話題はもちろん、毎日の生活に役立つ料理、手芸、健康に関する記事など、家族みんなが楽しめる雑誌です。

『家の光』の記事を読んで暮らしに生かす

# 「家活」 しませんか?

家の光といえば家計簿!  
お金の心配は記帳で解決。



日高専務 のおすすめ

■物価の上昇、感染症、自然災害など、さまざま  
まな不安の多い現在。  
生活に対する不安感、  
心配を減らすための第  
一步は、「現在の生活に  
かかるお金」を把握す  
ること。  
家計簿記帳でお金の流  
れを「見える化」し、家  
計防衛しませんか。  
「家の光家計簿」は30年  
以上の愛用者もいる人  
気の別冊付録。  
今年も、長年記帳を続  
けている読者の家計簿  
活用術を紹介します。



2023年  
家の光  
家計簿  
(日記付き)

12月号 第1別冊付録

### ◎年間予約購読〔前納〕誌代(税込)

誌代1年分を前納すると  
普通月号1冊分がおトク!

誌名	月号	定価	年間定価合計	無償分	前納誌代
家の光	普通月号	629円	9,411円	629円	8,782円
	付録月号(1・4・5・7・9月号)	922円			
	付録月号(家計簿付き12月号)	1,027円			
地上	普通月号	618円	7,540円	618円	6,922円
	付録月号(4・11月号)	680円			
ちゃぐりん	普通月号	492円	6,156円	492円	5,664円
	付録月号(1・4・8月号)	576円			

※原則として、年間予約購読〔前納〕の中途解約はできません。



備えあれば憂いなし! 人生を満喫するコツを教わります。



日高専務 **のおすすめ**

■**車や家の購入、入院や介護**…。なんとなく知っていた経費を、どれくらいかかるのか年代別に把握できるのが「人生100年時代のお金ガイド」。資産運用の視点から、投資信託などについても紹介します。お金との賢い付き合い方を学びましょう。



人生100年時代のお金ガイド

12月号

第2別冊付録

「家活」を充実させる企画がたくさん!

手芸



料理



■**料理や手芸、健康企画**は、一人のおうち時間も、仲間とのグループ活動も充実させてくれます。12月号では「大原千鶴さんの1日」でできる軽やかおせち」など、季節や行事に合わせた内容も掲載されます。

料理、手芸、体操は、一人でも、仲間といっしょにでも楽しめます!



日高専務 **のおすすめ**

みんなで記事活用しよう!!



J Aしまねでの記事活用の様子

『家の光』を

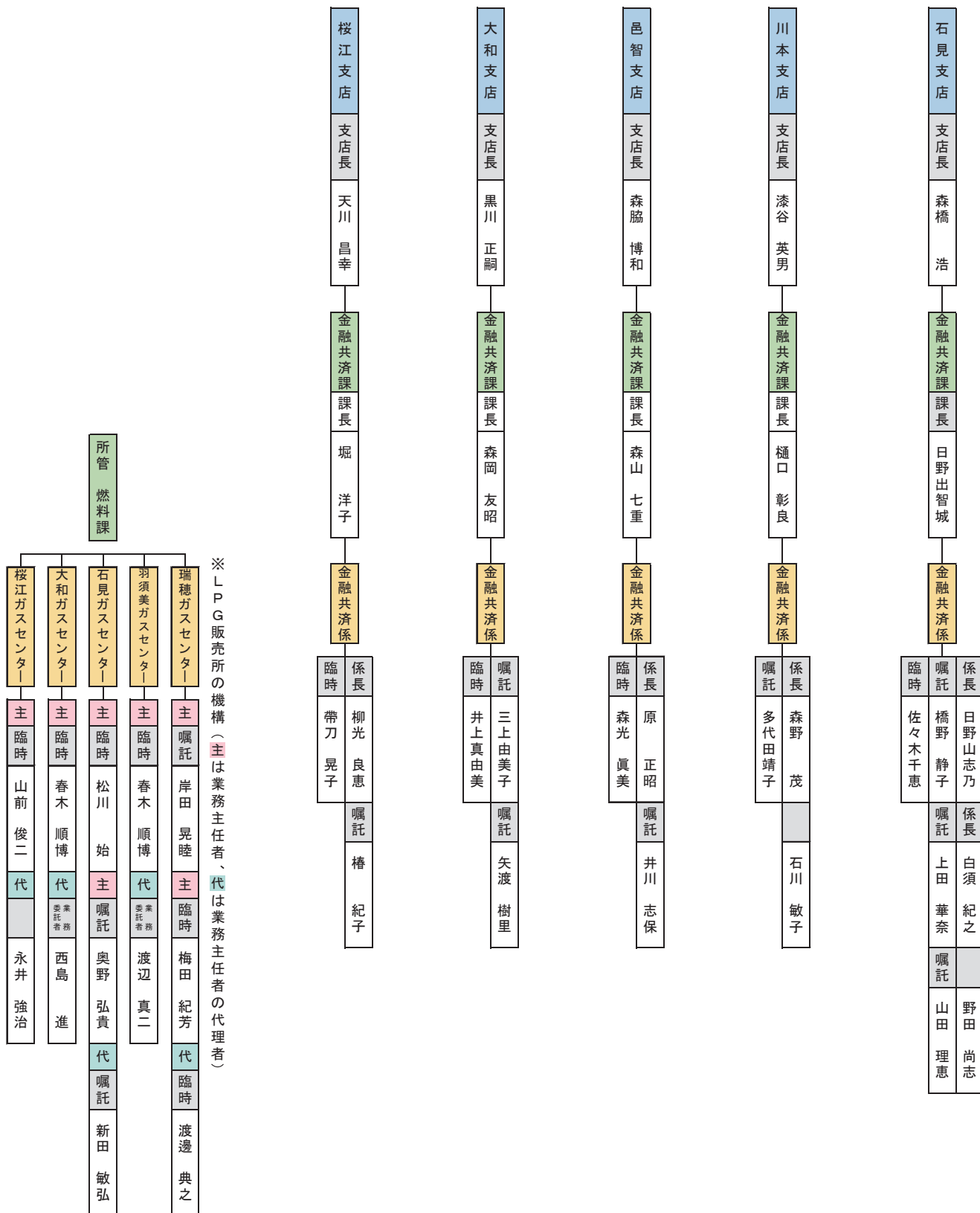
12月号から年間購読しませんか?

◎お申し込みはお近くのJAしまね本店・支店まで



# JALしまね 島根おおち地区本部業務機構と

※氏名重複者は兼務

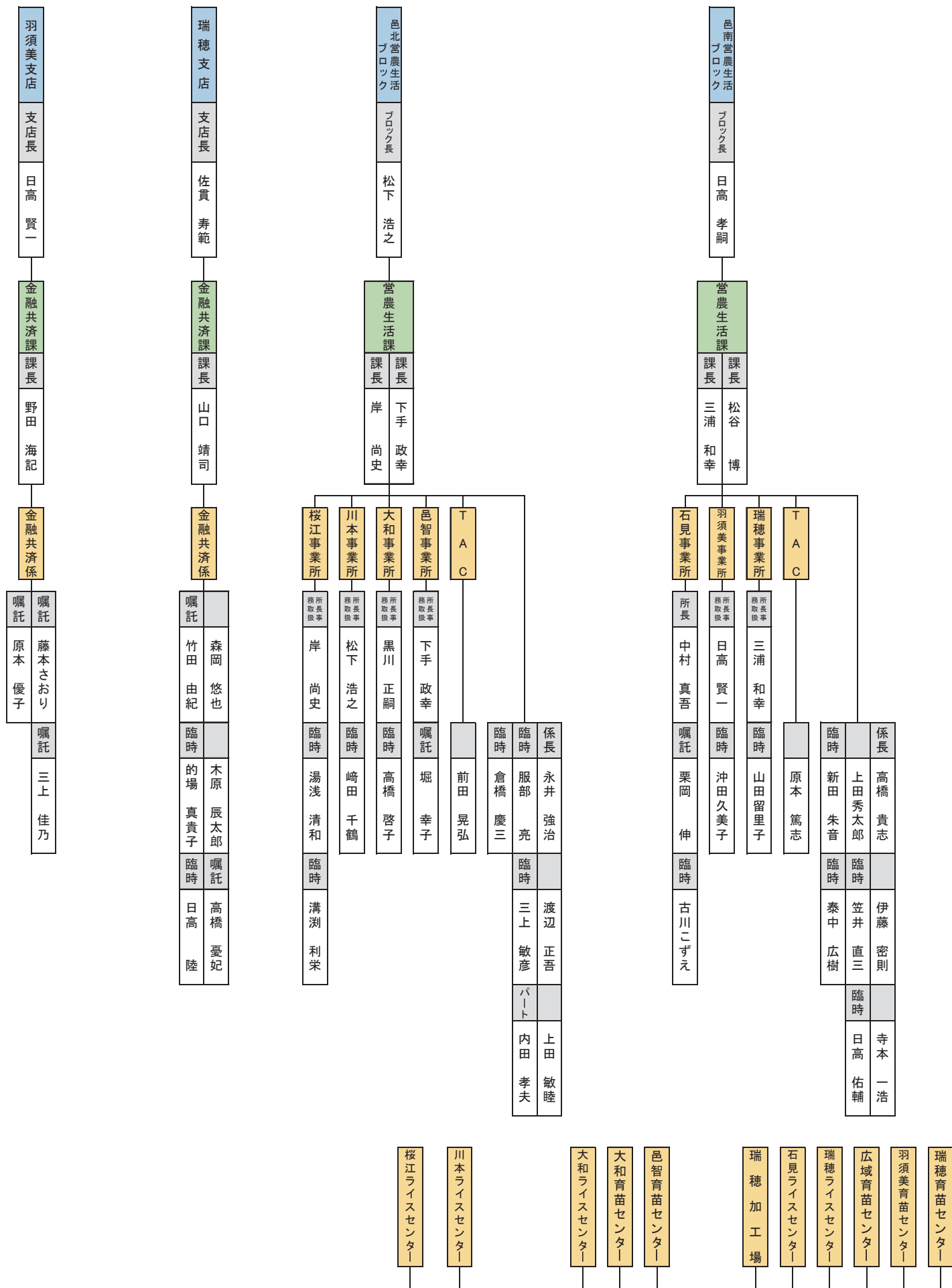






# 職員配置図

令和4年9月1日現在



# 2022 Autumn Fair

秋の総合展示販売会

会場で  
クレジットカード  
もご利用頂けます

令和4年  
10月15日(土)・16日(日)・17日(月)

開場時間/午前9時～午後6時まで(最終日は午後4時まで)

天空の宿おおなん  
いこいの村しまね 島根県邑智郡邑南町高水2467-10  
TEL0855-95-1205

JAしまね  
主催/ 島根おおち地区本部 協賛/ 株式会社 **イトワ**

## 明日のイキイキに つながる健康のために…。秋の健康体感キャンペーン

### 婦人服

バッグ エシガンへ、カジュアルなデザインに合わせたコーディネート。

靴 緑、エスで歩きやすく、どんな場面にも合わせやすい履きです。

### 呉服

お気に入りの着こなし方。

袖着無地裏  
訪問着  
色無地の染め替え、着物の解き、染い張り仕立て

### こたつ布団

暖かくて心地よいコたつでエコライフ!

### 西川の羽毛ふとん

羽毛原料をハンガリーから直輸入

### 紳士服

最新アイテムから季節ごとの定番まで、お好みの着こなし方があります。

オーダー (2枚以上より)  
¥42,900~

特別に贈り物 (税込価格)

### 寝具

お気に入りの寝具で快適な睡眠を

### オーダーカーテン

900円以上  
**半額!!**

カーテン + レース  
¥23,550(税込)  
取付料無料

### 仏壇・念珠

展示即売会&相談会開催!!  
仏具・小物同時展示

### お仏壇のお洗濯

お仏壇は仏様やご先祖様のお住まい。クワイアムにも365日お掃除が必要です。

大切なお仏壇が、見違えるほど綺麗になります。

### 「おさいふカード」

ご来場のお客様に **100ポイント** プレゼント!

※期間中1回限り

### 島根県産大和しじみ & お楽しみプレゼント

があります!

※引換券をお持ちください

### 新型コロナウイルス感染症対策実施

マスクの着用をお願いします。  
(マスクが無い方は会場にてお貸しします。)

消毒液を準備しております。  
(会場に入られる前に消毒をお願いします。)

発熱や体調のすぐれない方は来場の自粛をお願いします。  
(来場時に検温させていただきます。)

入場制限をさせていただきます場合がございます。  
(会場内が混雑した場合、入場を待っていただく場合がございます。)

今回は飲食のご提供は控えさせていただきます。

今までの展示販売会と比べると制約が多くありますが、このような状況下でございますので、ご理解いただきますようお願い申し上げます。

令和4年産米

# 収穫 スタート

今年の水稲は5月は晴天の日が多く日中の気温が高めに推移し、降水量が少なく一部では代掻きや田植えができない圃場が見られました。また梅雨明けは6月28日と例年より早く、晴れの日が多くなると予想していましたが、梅雨明け後は曇天の日が続き徒長ぎみに生育、一部の圃場では倒伏も見られました。その後の生育はおおむね平年並みとなり盆明けから収穫が始まりました。

令和4年産米の検査は8月29日の石見地域を幕開けにスタートしました。依然として新型コ



ロナウイルスの影響により、米の消費動向が不透明な状況にあります。島根おち地区本部では、消費者との結びつき米である「石見高原ハーフ米」の生産振興に取り組んでおり、生協ひろしまへの「コシヒカリ」、関東を中心とした「きぬむすめ」のこだわり米穀店への販売を引き続き進めてまいります。

生産履歴の確認された「JAS しまね米」の全量集荷を目指し、生産者の皆様から出荷契約をいただいた数量を元に有利販売を行っています。生産者の皆様には1袋でも多くの出荷をお願い致します。





# 令和4年産米 島根おおち地区本部仮単価一覧表

令和4年産米の仮単価が下記のとおり決定となりました。

令和4年8月  
JAしまね 島根おおち地区本部

## JAしまね米

(1) 水稻うるち玄米 30kg紙袋、円(税込)

品 種	1等	2等	3等
邑南町産ハープ米 コシヒカリ (S産地)	6,700	6,200	4,900
ハープ米コシヒカリ	6,100	5,800	
ハープ米きぬむすめ (全地区)	6,300	5,850	4,800
邑南町産コシヒカリ(上) (S産地)	5,950	5,650	4,900
邑南町産コシヒカリ (S産地)	5,850		
コシヒカリ(上)	5,700	5,400	4,800
コシヒカリ	5,600		
きぬむすめ(上)	5,600	5,300	4,800
きぬむすめ	5,500		
つや姫(上) (特別栽培米ST)	6,100	5,800	5,050
つや姫 (特別栽培米ST)	6,000		
ハナエチゼン	5,250	5,050	4,550
つきあかり	5,250	5,050	4,550

(2) フレコン玄米 kg、円(税込)

品 種	1等	2等	3等
S産地ハープ米コシヒカリ	223	206	163
ハープ米コシヒカリ	203	193	163
ハープ米きぬむすめ	210	195	160
S産地コシヒカリ(上)	198	188	163
コシヒカリ(上)	190	180	163
コシヒカリ	186	180	163
きぬむすめ(上)	186	176	160
きぬむすめ	183	176	160
つや姫(ST上)	203	193	168
つきあかり	175	168	151

※S産地は邑南町産が対象です。

※1.9mmふるい目1等米は(上)単価です。

※検査時の水分値について、下記の価格減算があります。

(対象品種：慣行栽培のコシヒカリ・きぬむすめの1～2等)  
高水分(15.6%～16.0%) ……上区分より250円減算

## 一般米

(1) 水稻うるち玄米 30kg紙袋、円(税込)

品 種	1等	2等	3等
コシヒカリ (S産地)	5,350	5,150	4,650
コシヒカリ	5,100	4,900	4,400
きぬむすめ	5,000	4,800	4,300
ハナエチゼン	4,750	4,550	4,050
つきあかり	4,750	4,550	4,050
その他うるち	4,600	4,400	3,900

※一般米：JA米要件を満たさないもの、出荷契約のないもの、生産年翌年に出荷されたもの

(2) 醸造好適米 30kg紙袋、円(税込)

品 種	特上	特等	1等	2等	3等
五百万石	7,600	7,500	7,300	6,750	6,250
神の舞	7,600	7,500	7,300	6,750	6,250
佐香錦	8,150	8,050	7,600	6,950	6,450
山田錦	9,700	9,600	8,950	7,900	7,150
縁の舞	8,150	8,050	7,600	6,900	6,400

※出荷契約数量を基本とし、スポット契約米は、1,500円減算となります。

(3) もち玄米 30kg紙袋、円(税込)

品 種	1等	2等	3等
ヒメノモチ	6,300	5,850	5,350
ヤシロモチ			
ココノエモチ			
ミコトモチ			
その他もち	5,800	5,350	4,850

※もち米へのうるち米混入は400円減算となります。

※出荷契約数量を基本とし、スポット契約米は、1,000円減算となります。

## 令和4年度集荷対策について

島根おおち地区本部は、令和4年産米に対して、下記の集荷対策を行います。

### ○米集荷対策助成金

11月末までにJAの米検査場へ  
出荷された米に対して……1袋 30円(税込)

### ○振込日

12月下旬に指定口座に振込処理を行います

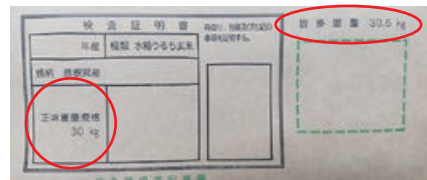
## 米穀農産課からのお知らせ

令和4年より  
米袋への記載  
内容が変更と  
なりました。

現行の米袋(令和5年9月1日以降は使用不可)



変更後の米袋



※現行の米袋は、令和5年8月31日検査まで使用可能ですが、令和5年9月1日以降の米検査からは使用できなくなりますので今年度中のご使用をお勧めします。

## 「島根おちタマネギ生産協議会」市町へ要望

8月10

8月22

島根おちタマネギ生産協議会では、江津市、川本町、美郷町へたまねぎ生産拡大にむけての要望を行いました。たまねぎは収穫時期が早く水害を回避する品目として期待が大きく令和3年度は4戸の生産者が95アールの栽培に取り組み、今年6月に初めての収穫をむかえました。令和4年度はさらに生産者を増やし、7戸375アールで作付けし栽培を広げていく計画です。島根おちタマネギ生産協議会小松会長は「水害を経てたまねぎ栽培にチャレンジをして、一定の成果を感じることが出来た。たまねぎ栽培に大きな期待をしている。生産拡大をしていくうえで関係機関の協力が必要である。今後に向けて支援をお願いしたい。」と力強く要望されました。



江津市



川本町



美郷町

## 管内市町へ飼料高騰にかかるとの支援要請

7月4

8月1

8月10

8月22

管内畜産農家（農場）と島根おち地区本部は、管内4市町に対し、畜産飼料高騰にかかる経営安定対策の強化について要望を行いました。畜産経営において昨年より穀物主要輸出国での干ばつ等による供給量の不安定が増す中、ウクライナ情勢による海上運賃の高騰、大幅な円安などの影響で、飼料原料が急騰しており畜産農家は「公的制度だけでは経営が成り立たなくなっている。経営が持続できる支援を頂きたい」と訴え、各市町からは「国への追加支援要望も行い、行政も独自の支援についても検討している。農家の皆さんも関係機関と一体となって経営安定対策を一緒に検討していきましよう」と力強くお応えいただきました。また、江津市ではあわせて肥料高騰対策についても支援要請を行いました。



美郷町 要望書を手渡す西楨美郷町肉用牛改良組長

## 令和4年度山陰ブロックTACパワーアップ大会

8月  
18

地域農業の担い手支援活動を行う「TAC」の情報共有と活動のレベルアップを図るため、TACパワーアップ大会が出雲市で開催されました。

大会ではJAしまねのTAC15名の活動発表が行われ、島根おちち地区本部邑北営農生活ブロックの前田晃弘TACの発表が「優秀賞」に、邑南営農生活ブロックの石川敏子TACの発表が「特別賞」に輝きました。

前田TACは「ピーマン次郎物語第2章」と題して、川本町の農業生産力向上を目的にピーマン栽培PR動画の作成、ピーマン次郎農園の栽培実証圃の設置、Aコープかわもと店産直コーナーの設置の取り組みについて発表しました。

石川TACは「担い手の将来と・・・担い手の架け橋・・・」と題して、農業法人が抱える課題「高齢化」と「後継者不足」に対して、後継者不足で悩む農業法人と地元で就農したい研修生をマッチングする新たな就農パッケージを確立した取り組みについて発表しました。両発表とも審査員から高い評価を受け、11月に開催を予定されている全国大会へ島根県代表としてエントリーされました。

TACはこれからも、地域の担い手農家に寄り合い、課題解決に向けて提案し、一緒に取り組んでいく活動を続けてまいります。



入賞した前田TAC（前列右より3人目）と石川TAC（前列右より5人目）

## 令和4年産ハーブ米・つや姫出荷説明会および令和5年産取組説明会を開催！

島根おちちハーブ米生産部会（三浦秀樹会長）とJAしまね島根おちち地区本部はこの程、令和4年産ハーブ米・つや姫出荷説明会と令和5年産取組説明会を管内7カ所で開催しました。

8月  
16

8月  
26

令和4年産ハーブ米・つや姫出荷の注意点として、

- ① 特別栽培農産物に係る表示ガイドラインシール添付の確認
- ② OCR（栽培履歴）の出荷5日前提出
- ③ 環境直接支払い交付金支払い要件として、クローバー播種量10a 当たり1・5kgを厳守
- ④ クローバーを春播種した場合、2ヶ月以上の栽培期間とみどりのチェックシートの提出が求められる



以上、4項目について説明と確認がされた他、西部農林水産振興センター県央事務所邑智農業部より令和4年産の栽培概要と今後の管理について説明を受けました。また、令和5年産から初中期一発除草剤が「ゼータプラス」に変更すること等、栽培暦の変更点も周知しました。今回、生産者からいただいた貴重なご意見は、来年度の取組に反映できるように検討してまいります。

## 石見高原おちちハーブ米「Face book」について

現在、JAしまね島根おちち地区本部営農部でFace bookの運営をしています。島根おちちの石見高原ハーブ米を広く知ってもらい、皆様のさりげない1日に1つ楽しみが増えることを目標に活動しています。主に、ハーブ米に関する話題の投稿、他にも普段の生活の中で発見したこと、気が付いたことも投稿しています。皆様が栽培されたお米を、全国のお米屋さん、消費者のみなさんにPRできるように頑張りたいと思います。ぜひ、「石見高原おちちハーブ米」で検索してみてください。



## J Aカップ 島根県学童軟式野球選手権 地区予選の開催

第39回J Aカップ島根県学童軟式野球選手権大会の江津・邑智地区予選が江津市民球場で開催され、出場した5チームが熱戦を繰り広げました。島根おうち管内からは4チームが出場し、瑞穂スポーツ少年団野球部（邑南町）が見事決勝に進出しました。決勝戦では江津ジュニアベースボールクラブ（江津市）と白熱した戦いを繰り広げベストを尽くしましたが、惜しくも敗れ準優勝となりました。選手の皆様には連日猛暑のなかで一生懸命戦った経験が成長の糧になることに期待します。また応援いただいた保護者の皆様、お世話いただきました関係各位の皆様に対しお礼申し上げます。



接戦を繰り広げる瑞穂ナイン



守りに向かう瑞穂ナイン



準優勝の瑞穂スポーツ少年団野球部（右）



服部本部長が賞状を授与

7月  
**30**  
・  
7月  
**31**

## ゆとり倶楽部第4回講座開講

8月  
**17**



島根おうち地区本部ではゆとり倶楽部第4回講座を開講しました。今回は講師に邑南町戸河内の藤川玲子さんと阿須那の森光美佐子さんをお招きし、絵手紙を習いました。はじめに先生から絵手紙に必要な用具と描くための5つのポイントをお話しいただきました。線の描き方、筆の持ち方、線を引く速度、常に穂先を整えてから書くなどの基本を習い、半紙に直線や曲線をゆっくり描く練習をしました。続いて絵の描き方では、実物を良く見てレイアウトを考えながら描く。筆はゆっくり、線は力強くハガキいっぱい描くなどを聞き、各々持参した題材の野菜、花などをハガキに描いていきました。受講生は何度もハガキから題材へと目を移し、息をつめながら真剣に筆を運びました。次に彩色では、立体感が出るよう淡い色から濃い色へと色を重ねていきました。最後に絵柄から連想される思いを込めた言葉を書き入れて落款代わりにサインをして完成しました。緊張していた受講生も「何とか絵手紙が出来て良かった」などと笑顔が弾けました。先生から「題材は何でも良いのです。これから秋の草花が咲き始めますので気軽に描いてみてください」とお話しいただきました。



支店  
はひい

## 桜江支店

### 桜江支店

#### 「おもてなしプロジェクト」開催中!!

桜江支店では来年2月上旬までの間、管内4地区の女性部員の皆様が「匠の技」を展示されます。川戸地区の展示が8月9日をもって終わり、現在は谷住郷地区の展示に切り替わっています。

谷住郷地区の「匠の技」は10月初旬まで週替わりで展示され、毎週新たな展示物がお楽しみいただけます。是非、支店窓口にお越しいただきご覧ください。



支店  
はひい

## 大和支店

大和支店管内の宮内地区の畦畔文字アートをご紹介します。

このアートは、地元の有井昌晃さん、尾原邦夫さん、松嶋辰巳さん、漆谷和昭さんが十数年前から制作されており、JA地域活性化活動においても表彰されています。

草の成長が旺盛な春から夏にかけては、熱中症対策、コロナウイルス対策などをしながら頻りに草刈り作業を実施されます。仲よし4人組の活動に敬意を表しご紹介いたします。



#### 大和支店からのお知らせ

1. 「年金受給者友の会総会」  
10月20日(木) 11:00~ 三瓶温泉国民宿舎 さんべ荘
2. 「年金相談会」  
11月26日(土) 9:00~12:00 大和支店

#### 邑北営農生活ブロック大和事業所からのお知らせ

1. 「米の検査スタート」 9月1日~ 粕刈米倉庫
2. 「秋の総合展示会」  
10月15日(土)・16日(日)・17日(月) いこいの村しまね

# 和牛情報

## 令和4年8月子牛市場成績表

### 中央“急落”

本県8月の子牛市場は、中央で開設し245頭の取引があり、平均価格は、雌544,489円(前回比30千円安)、去勢603,058円(前回比80千円安)、平均579,152円(前回比60千円安)で“急落”の取引となりました。

今月は猛暑の影響で全体にばらつきも大きく、一部足の腫れた牛も見受けられました。特に、雌のばらつきが大きく発育の良い牛、悪い牛の価格差が顕著に表れました。また、枝肉価格の低下、飼料高騰等により一部購買者の買い控えも見受けられました。

枝肉相場においては、コロナの再拡大に伴い外食店の予約キャンセルが相次いでおり、引き合いは弱く相場は弱基調となる見込みです。

このような状況で、相変わらず、穀物、乾草、稲わら価格の高騰が肥育農家の経営を圧迫しています。事態の早期収束を願います。

産地としては、繁殖農家での飼養頭数の維持・拡大及び後継者づくりに地域を挙げて取り組み、購買者が島根県内各子牛市場へ安心して購買に来て頂けるような体制づくりが必要です。

畜産農家・関係団体と一体となり、和牛肉消費に協力しこの難局を乗り越えましょう。

また、子牛の品質面においても、「しなね和牛子牛飼育の手引き」を活用し、「①元気で発育良好な牛、②余分な脂肪のついていない牛、③肋張りのいい牛、④肢蹄のしっかりした牛」を上場することで、購買者に好まれる子牛市場となるよう、関係団体が一体となって取り組み、「子牛の品質向上」に努めることが重要です。



		頭数	最高価格	最低価格	平均価格
中央市場	メス	100	774,400	254,100	544,489
	又キ	145	814,000	344,300	603,058
	合計	245			579,152
島根おおち	メス	12	614,900	426,800	548,075
	又キ	24	767,800	344,300	560,050
	合計	36			555,824
瑞穂	メス	3	573,100	526,900	547,800
	又キ	1	640,200	640,200	640,200
	合計	4			570,900
羽須美	メス				
	又キ				
	合計	0	0	0	0
石見	メス	2	507,100	500,500	503,800
	又キ	6	710,600	344,300	569,617
	合計	8			553,163
川本	メス	1	602,800	602,800	602,800
	又キ	4	641,300	434,500	527,450
	合計	5			542,520
邑智	メス	3	566,500	426,800	515,167
	又キ	11	767,800	413,600	559,400
	合計	14			549,922
大和	メス				
	又キ				
	合計	0	0	0	0
桜江	メス	3	614,900	553,300	592,533
	又キ				
	合計	3			592,533

#### 県外移出率

雌 68.57% 去勢 28.08% 合計 45.02%



# 水稻肥料高騰に対する島根おおち地区本部の取組について

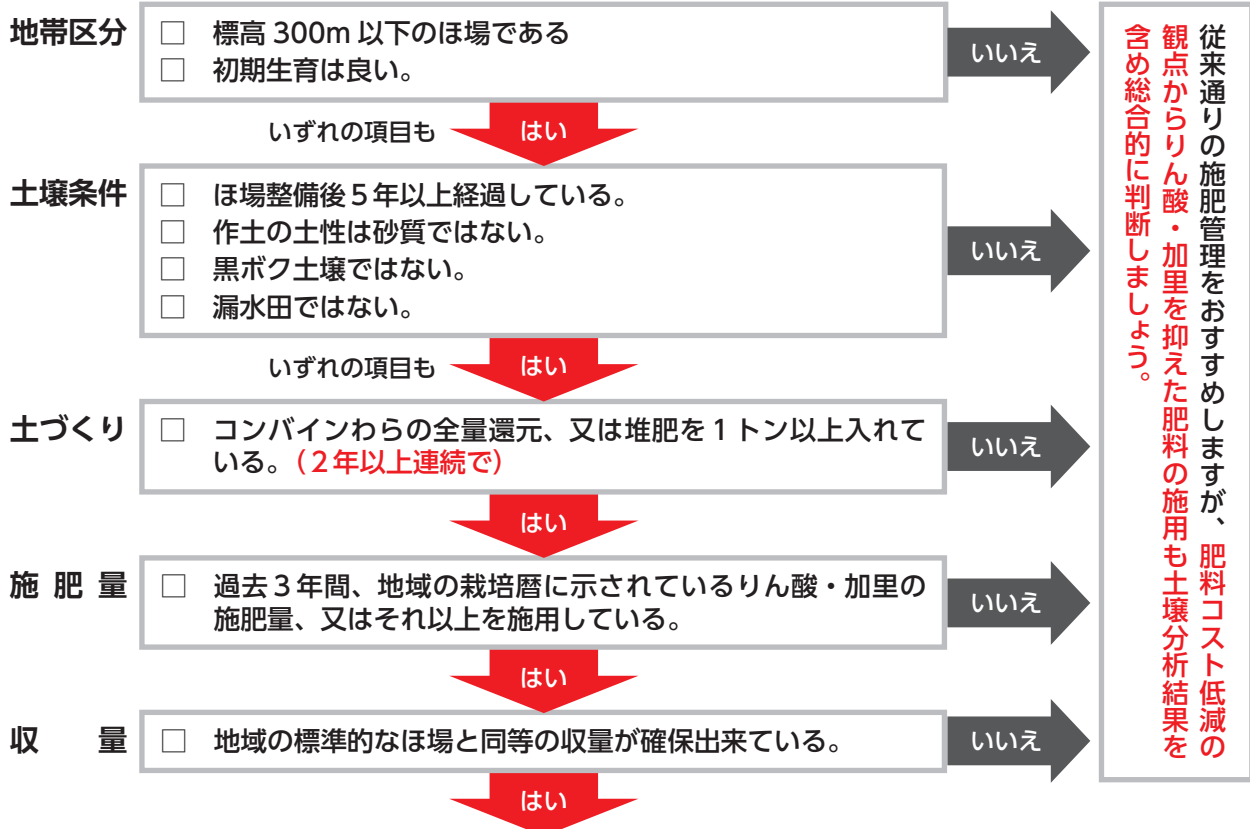
世界的な肥料原料の高騰に伴い令和3年～4年にかけ肥料価格が高騰する中、JAは肥料コスト低減対策として「りん酸」「加里」成分を抑えた肥料を稲作暦の施肥設計に取り入れます。これにより西部農林水産振興センターとJAしまねは連携協力して従来の肥料設計よりコストを下げた肥料が使用できるか判断する指標として「りん酸・加里を減肥するためのチェックリスト」の確認と「土壌分析」を実施することとします。

8月外勤日で下記様式のチェックリストと土壌分析用サンプル提出用封筒を配布しましたので、期日までに提出してください。12月頃に分析結果を送付し、1月の肥料注文の指標とします。

**提出期限：令和4年9月20日**      **提出場所：各営農生活ブロック事業所**

## ①りん酸・加里を減肥するためのチェックリスト

りん酸・加里を抑えた肥料が使えるかどうかの簡易判定を行います。上から順にチェックしてください。



りん酸・加里を減肥しても収量、品質に大きな影響がない水田であると考えられます。りん酸・加里を抑えた肥料を使った栽培を試みてください。

※地域の代表的なほ場を JA が土壌分析しますので、その結果も参考にしてください。

## ②土壌分析サンプルについて

- ・代表圃場を選定し、生産者1戸に対し1サンプル提出してください。
- ・サンプルは採取方法をご確認の上よく乾燥させた後、砕いてフルイに通した土を提出してください。
- ・ワラや刈草、小石や土の塊など混入しないください。
- ・提出する量目：おおむね100g
- ・土壌分析する項目：りん酸・加里
- ・土壌分析料金は無料です。
- ・茶封筒表紙の記載事項を記入してください。



# 秋主要野菜の管理について

## ●白ねぎ

もうすぐ出荷です！軟白部分30cmを確保してください！！

◎止土作業 ⇒ 35cmの高さまで。最後は手で寄せることも必要です

◎さび病・べと病・ボトリチス葉枯症の予防徹底！病気の発生前の予防から行いましょう

### ○9月中の防除

薬剤名	適用害虫	希釈倍率	使用時期	使用回数
グレーシア乳剤	シロイチモジヨトウ・アザミウマ類・ハモグリバエ類・ネギコガ・クロバネキノコバエ類	2000～3000倍	収穫7日前まで	2回以内
シグナム WDG	べと病・さび病・黒斑病	1500倍	収穫7日前まで	3回以内
ロブラール水和剤	黒斑病・ボトリチス葉枯症	1000～1500倍	収穫14日前まで	3回以内

### ○10月中の防除

薬剤名	適用害虫	希釈倍率	使用時期	使用回数
プレオフロアブル	ネギアザミウマ、シロイチモジヨトウ	1000倍	収穫3日前まで	4回以内
アミスター20フロアブル	べと病・黒斑病・葉鞘腐敗病	2000倍	収穫3日前まで	4回以内
ロブラール水和剤	黒斑病・ボトリチス葉枯症	1000～1500倍	収穫14日前まで	4回以内

## ●広島菜

◎定植後に乾燥が続く場合は活着するまでかん水が必要です（高温時には特に注意！）

◎生育初期、害虫を早期発見し防除を徹底する **防除の際は液肥を混ぜる！！**

薬剤名	適用病害虫	倍率	使用時期	使用回数
フェニックス顆粒水和剤	コナガ類	2000～4000倍	収穫前日まで	2回以内
プレバソンフロアブル5	コナガ ※長い残効性が期待できる	2000倍	収穫前日まで	2回以内
アニキ乳剤	キスジノミハムシ・コナガ・ハスモンヨトウ	1000～2000倍	収穫前日まで	3回以内
ブロフレアSC	アオムシ・コナガ・キスジノミハムシ	2000～4000倍	収穫前日まで	3回以内

◎白斑病対策：発生の要因は肥料切れ（追肥が遅れないように注意）

⇒予防の徹底・定期的な液肥散布

**！重要！白斑病が発生すると重い外葉を取って出荷となるので収量が大幅に減ります！**

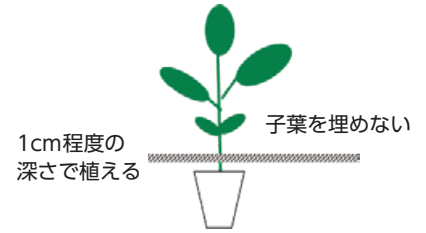
薬剤名	適用病害虫	倍率	使用時期	使用回数
ダコニール 1000	白斑病（定植20日後散布）	1000倍	収穫28日前まで	2回以内
ロブラール水和剤	白斑病（1回目の2週間後散布）	1000倍	収穫14日前まで	2回以内

※展着剤（スカッシュ1000倍）、液肥を混用する。

**！重要！追肥を行う場合はNK808（NK2）を4kg/a、定植20日頃とその20日後の2回行う。**

### ●あすっこ

- 圃場の準備の確認 ⇒ アブラナ科連作圃場（ネコブ病が心配な圃場）では  
⇒ミネラルG散布の徹底（pHを高めることでネコブ病発生抑制）  
⇒オラクル粉剤 20～30kg/10a 全面土壌混和
- 定植は根鉢1cm程度隠れる程度の深さで植える  
（風による活着不良を防ぐため）
- ネキリムシ対策（定植後株元散布） **！注意！ネキリエースKは使えません**



薬剤名	適用病害虫	使用量	使用時期	使用回数
ガードベイトA	ネキリムシ（株元散布）	3kg/10a	生育初期	3回

○生育初期10月中は害虫を早期発見し防除を徹底する

薬剤名	適用病害虫	倍率	使用時期	使用回数
ブロフレアSC	アオムシ・コナガ・キスジノミハムシ・オオタバコガ・ハイマダラノメイガ・ハスモンヨトウ	2000～4000倍	収穫前日まで	3回以内
アルバリン顆粒水溶剤	キスジノミハムシ	2000倍	収穫3日前まで	2回以内
	アブラムシ	3000倍		

### ●ブロッコリー

○まだまだ病害虫の被害が心配な時期です。定期的に防除の徹底を！

薬剤名	適用病害虫	倍率	使用時期	使用回数
ブロフレアSC	アオムシ・コナガ・ヨトウムシ	2000～4000倍	収穫前日まで	3回以内

※ジュリボフロアブルもしくはプレバソフフロアブル（育苗時散布）の効果は約1ヶ月です。

薬剤名	適用病害虫	倍率	使用時期	使用回数
スターナ水和剤	軟腐病・黒腐細菌病	2000倍	収穫14日前まで	2回以内
シグナムWDG	菌核病・黒すす病	1500倍	収穫7日前まで	2回以内
	べと病	1500～2000倍		

## 白ねぎ出荷が始まります！！

管内で生産された白ねぎの出荷が始まります！！生産者の皆様と営農指導員で以下の確認を行い、良質な白ねぎを出荷しましょう！！

### 白ねぎ出荷確認表

- 農薬（収穫前日数・使用基準）の基準は守られていますか
- 軟白30cm確保出来ていますか
- 葉に病害虫被害はありませんか
- 出荷に必要な葉数（3～5枚）は確保できていますか
- 軟白部分は曲がっていませんか

**全ての□にチェックが入れば出荷スタートです！！**



**良質な白ねぎの出荷をしていきましょう！！**



# 人事異動のお知らせ

## 1. 退職【令和4年8月31日付】 長い間ありがとうございました

退職事由	氏名	現部署・役職	職員区分
雇用期間満了	宇津田美鈴	瑞穂支店 金融共済課	嘱託職員
雇用期間満了	柘植由紀子	営農部 畜産課	臨時職員
雇用期間満了	井川 道也	営農部 畜産課 食肉加工センター	臨時職員
雇用期間満了	渡辺 篤夫	邑北営農生活ブロック営農生活課	臨時職員
雇用期間満了	岸 茂	生活部 燃料課 瑞穂燃料センター	臨時職員

## 2. 異動【令和4年9月1日付】

新任部署・職位	氏名	旧任部署・職位
本店・地区本部間異動		
企画総務部 次長	元根 正規	本店 畜産部 部長
本店 金融部 事務管理課 課長補佐	唐溪由美子	羽須美支店 金融共済課 課長
地区本部内異動		
羽須美支店 金融共済課 課長	野田 海記	川本支店 金融共済課 課長
川本支店 金融共済課 課長	樋口 彰良	邑智支店 金融共済課 課長
邑智支店 金融共済課 課長	森山 七重	大和支店 金融共済課 課長
大和支店 金融共済課 課長	森岡 友昭	瑞穂支店 金融共済課
邑北営農生活ブロック営農生活課 課長 兼桜江事業所長事務取扱	岸 尚史	邑南営農生活ブロック営農生活課 課長 兼瑞穂事業所長事務取扱
邑南営農生活ブロック営農生活課 課長 兼瑞穂事業所長事務取扱	三浦 和幸	邑北営農生活ブロック営農生活課 課長 兼桜江事業所長事務取扱
営農部 営農企画課 係長	石橋 洋之	石見支店 金融共済課 係長
営農部 米穀農産課	山田 洋子	生活部 燃料課 石見燃料センター

新任部署・職位	氏 名	旧任部署・職位
営農部 米穀農産課	日高 美樹	羽須美支店 金融共済課
営農部 生産資材課	原田 由紀	営農部 米穀農産課
生活部 燃料課 石見燃料センター	青木 克博	営農部 米穀農産課
統括支店 金融課	岩谷 恵	石見支店 金融共済課
邑南営農生活ブロック営農生活課 係長	高橋 貴志	営農部 営農企画課 係長
邑南営農生活ブロック営農生活課 TAC	原本 篤志	営農部 営農企画課
邑北営農生活ブロック営農生活課	内田 孝夫	営農部 生産資材課
瑞穂支店 金融共済課	森岡 悠也	大和支店 金融共済課
羽須美支店 金融共済課	藤本さおり	川本支店 金融共済課
羽須美支店 金融共済課	原本 優子	統括支店 金融課
石見支店 金融共済課 係長	白須 紀之	邑南営農生活ブロック営農生活課 係長
石見支店 金融共済課	野田 尚志	羽須美支店 金融共済課
石見支店 金融共済課	山田 理恵	桜江支店 金融共済課
川本支店 金融共済課	石川 敏子	邑南営農生活ブロック営農生活課 TAC
川本支店 金融共済課	多代田靖子	桜江支店 金融共済課
邑智支店 金融共済課	井川 志保	川本支店 金融共済課
大和支店 金融共済課	矢渡 樹里	邑智支店 金融共済課
桜江支店 金融共済課	柳光 良恵	石見支店 金融共済課
桜江支店 金融共済課	椿 紀子	石見支店 金融共済課
企画総務部 総務課付 (育休)	長谷川和子	桜江支店 金融共済課



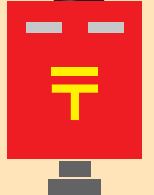
瑞穂支部「料理教室」開催

8月  
29

島根おおち女性部瑞穂支部（住金末子部長）では、邑南町の健康センター元気館で料理教室を開催しました。今回のテーマは「おから」食物繊維が豊富で低カロリー、高たんぱくな健康食材を使って「卵の花の煎り煮」、「おからナゲット」、「おからハンバーグ」、「おからのポテサラ風サラダ」、「おから汁」の5種類のおから料理と「エダマメとヒジキの炊きこみご飯」を作りました。住金部長の「今日は和気あいあいと楽しく料理を作りました」との挨拶のあと4人1組に分かれ調理に取り掛かりました。今回はメニューそれぞれに使う食材が多く、混乱しそうでしたが、さすがは女性部、手際よく仕上げお昼に間に合いました。試食では「おからもこうすれば美味しいね」「サラダはあっさりして良い」などと批評を交えながら和やかに料理教室を終りました。



お便り紹介



今月も皆さんからのおたよりがたくさん届いています。ありがとうございます。その他、JAに対するご意見ご要望などもお寄せください。

◇日が短くなりました。蒸し暑い日々でしたがやっと朝夕涼しくなりました。実りの秋がやってきます。粟に新米etc、夏で疲れた身体を美味しい食べ物が癒してくれそうです。楽しみです。

●今年の夏はとても蒸し暑くて食欲も減退しましたが、いよいよ収穫の秋「ぶどう」「なし」「栗」「いちじく」「りんご」など果物好きにはたまりません!! 考えただけでも癒されます。

◇息子と通勤農業で頑張っています。1/3は「法人」へ、2/3を「はで干し」でやっています。昨年はイノシシに12aやられ大変でした。今年は電牧、金あみ、トタンで嚴重に囲いましたが一部入られました。このままではいつまで農業が出来るかと不安、美味しいお米、野菜を孫たちに食べさせたい!!

●通勤だとイノシシの被害を防ぐのはなかなか難しいことですね。防備は完璧のはずなのに悔しいことです。でも、お孫さんのため引き続き美味しいお米と野菜作っていただきたいです。

◇昨年からの野菜作りをはじめ、試行錯誤しながら作業をしています。「チンゲンサイ」の作り方参考にいたします。 桜江支店管内 Oさん 70代

●今年の野菜の作柄はいかがですか。種まき、植え付け時期には雨が少なく大変でしたね。「チンゲンサイ」の栽培頑張ってください。きっと立派な「チンゲンサイ」が出来ると思いますよ!!

◇「しまねうれしび」楽しみに読んでいます。「南瓜と豚肉の甘辛焼き」とても美味しくできました。季節の野菜レシピ色々教えてください。1日300gの野菜摂取心がけております。 邑智支店管内 Oさん 70代

●「南瓜と豚肉の甘辛焼き」美味しく良かったです。食材には疲労回復に良い豚肉、免疫アップに良い南瓜、薬味的な細ねぎ、青じそ、調味料に酢やコチンジャクなどが使ってあって、暑い時期に食べやすい一品でした。美容と健康のためビタミン、ミネラル、食物繊維が豊富な野菜の摂取は大切です!!

# ワクワクシザンヨウ



## 年金ってどれくらいもらえるんだろう？

老後の生活費といえば年金を思い浮かべる人が多いと思います。  
老後は現役時代よりも収入が減る場合が多いので、年金は生活の柱と言えるかもしれません。

では現在年金を受給されている方は、月額にしてどれくらい給付されているのでしょうか。



### 令和2年度 年金の平均月額

国民年金	厚生年金
56,358円 (島根:59,169円)	146,145円 (島根:127,742円)

出所:厚生労働省年金局 令和2年度 厚生年金保険・国民年金事業の概況



### 【給付水準はゆるやかに低下する】

今の年金制度は、現役世代の納める保険料を原資にした『賦課方式』が採用されています。  
少子高齢化に伴い、今後の年金の給付水準はゆるやかに低下する見通しが示されています。

出所:厚生労働省 公的年金って将来も十分な給付ができるの？



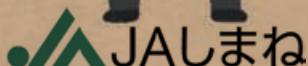
少子高齢化が原因で年金制度が破綻することはありませんが、今後の年金額が減っていくことは避けては通れないかもしれません。減りつつある年金を補う対策として、各々が資産運用に取り組む意義は今後増々強まっていくのではないのでしょうか。資産運用のご相談はJAの専門職員にお任せください!! ご相談をお待ちしております!!

【お問い合わせ先】

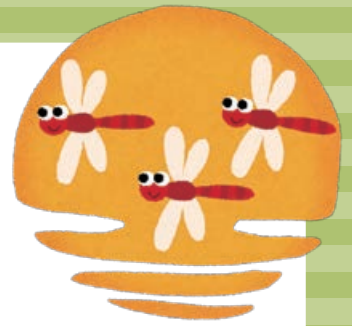
JAしまね 瑞穂支店

**(0855) 83-1131**

もしくはお近くのJA各支店へ…



# 年金びより



## 知って得する農業者年金

農業者の方は、**国民年金の上乗せの公的な年金「農業者年金」**に加入して安心して豊かな老後を!

### ポイント①

農業者なら誰でも入れる**「終身年金」**です。

年間60日以上農業に従事している、国民年金の第1号被保険者(保険料免除者を除く。)である20歳以上60歳未満の方、又は60歳以上65歳未満の国民年金の任意加入者が加入できます。

### ポイント②

一定の要件を満たす方には、**月額最大1万円の保険料の国庫補助**

認定農業者又は認定就農者で青色申告の方や、その方と家族経営協定を結んだ配偶者・後継者の方など、一定の要件を満たす方には、保険料の国庫補助(月額2万円の保険料のうち最高1万円、通算で最大216万円)があります。

この国庫補助は、経営継承など一定の要件を満たせば、将来特例付加年金として受給できます。また、経営継承の時期についての年齢制限はなく、事情に応じて受給の時期を決められます。

### ポイント③

保険料は**全額社会保険料控除の対象**など、生涯を通じて大きな節税効果

支払った保険料は、同一生計の家族の分も含めて全額が社会保険料控除の対象となり、所得税・個人住民税・復興特別所得税が節税になります。(支払った保険料の15%~30%程度が節税)。

この他にも **まだまだお得なポイントがあります。**  
最寄りの農業委員会か JA または農業者年金基金にお問い合わせください。

**10月年金相談会** 羽須美支店 10/6(木)15:00~19:00  
石見支店 10/22(土)9:00~12:00

年金に関する疑問・質問は  
お気軽にご相談ください

JALまね 島根おおち統括支店 金融課 TEL.0855-83-1803

## 10月の行事予定

10月19日(水) ゆとり倶楽部

9:30~11:30  
場所: 島根おおち地区本部  
内容: 「シナプソロジー」

10月の外勤日

15日(土)・17日(月)・18日(火)

組合員・利用者の  
みなさまへ

## 臨時休業のお知らせ

梱卸業務のため下記のとおり窓口業務を臨時休業とさせていただきます。

ご不便をおかけしますが、何卒ご理解とご協力を賜りますようお願い申し上げます。

**臨時休業日 令和4年10月3日(月)**

営農部・生産資材課・各営農生活ブロック事業所



CrossWord Puzzle

# クロスワードパズル

二重マスの文字をA～Dの順に並べてできる言葉は何でしょうか？

出題●ニコリ

1	5	7		13		20
2				14	17	
		8	11		18	
	6			15		
3			12			21
4		9		16	19	
		10				

答え

A	B	C	D
---	---	---	---

## タテのカギ

- ①機械などのパーツのこと
- ③オクトーバーフェスト発祥の国です
- ⑤中国の大きな打楽器
- ⑥好・始・娘・妹は——偏の漢字
- ⑦池の——によって、土地を増やした
- ⑨日本国憲法では——の下の平等が保障されています
- ⑪学校の運動会で踊ることもあります
- ⑬視聴——、円周——
- ⑮海水の影響で塩分を含む湖
- ⑰台所のこと。漢字で書くと「厨」
- ⑲たんすやソファなどのこと
- ⑳ノーの反対語
- ㉑阿寒湖のものは国の特別天然記念物

## ヨコのカギ

- ①巨峰やピオーネ、デラウェアなどの収穫体験ができます
- ②竜宮城で舞う魚
- ③卵と鶏肉とご飯で親子——を作った
- ④実るほど頭（こうべ）を垂れる——かな
- ⑥コロコロと気分が変わる人のこと
- ⑧無料です。代金はいりません
- ⑩秋の空にぼこぼここと浮かびます
- ⑫ろうそくの炎にガラス板を近づけると付きます
- ⑭学校の教室に並べるもの
- ⑯船が停泊するときを下ろします
- ⑱クルミが似合うげっ歯類



## 応募要項



### ●応募方法

ハガキに、答え、住所、氏名、年齢、電話番号、本誌に関するご意見・ご感想を記入して、下記宛先にお送りください。

### ●賞品

正解者の中から抽選で40名（J Aしまね全体）の方に「農協全国商品券」をお贈りします。

### ●当選者発表

賞品の発送をもってかえさせていただきます。

### ●宛先・締切

〒696-0222 邑智郡邑南町下田所277

J Aしまね 島根おおち地区本部 総務課 「クイズ」係  
2022年10月7日（金）（当日消印有効）

### ◆先月号の答え◆

#### 「ツキミザケ」

オ	ミ	ナ	エ	シ	ア
ノ	シ	キ	キ	メ	
シ	リ	カ	シ	キ	リ
ユ	オ	ケ	ヤ	カ	
ウ	マ	オ	イ	セ	ン
フ	ツ	カ	ミ	ハイ	
ン	ミ	カ	ザ	リ	

# 俳句の広場

選句者「白魚火」編集長・副主宰  
安食彰彦先生

## 最優秀賞

逆上りやつと出来たね夏休

出雲市 金山 陽様

## 優秀賞

蜘蛛の囀にからめとられし貌ひとつ

出雲市 北村 功様

異国にて玉音聞きし終戦日

出雲市 藤江 堯様

蛸や戦後貧しき日を耐えて

出雲市 小豆澤典子様

## 佳作

児の残す金魚いまだに泳ぎけり 海士町 中野 勝枝様  
 亡き姉の面影やさし合歡の花 飯南町 渡部 夢霧様  
 佐比売野の放牧牛や草茂る 大田市 大國千登世様  
 衣替好みの服は見当らず 出雲市 祝部富美子様  
 馬鈴薯を今年も子等におすそ分け 出雲市 八雲麻利子様

「家の光」でも俳句・川柳・詩・短歌を毎月募集しています。こちらへもぜひご応募ください！

「家の光」10月号定価 629円  
ご購入は、お近くのJAへお問合せください。



J Aしまねびより、皆様からの俳句・川柳を募集しています。締切は毎月14日必着です。（最優秀賞1句、優秀賞3句、佳作5句）10月号は川柳を募集します。1回のご応募につきお一人様3句までご応募いただけます。

### 応募方法

俳句または川柳、住所、氏名、年齢、電話番号を記入のうえ、ハガキ、FAX、Eメールのいずれかでご応募ください。  
 ※応募作品は自作で未発表のものに限ります。  
 ※応募作品の一切の権利は、J Aしまねに帰属するものとします。  
 ※受賞作品は地域名、氏名（または雅号）を掲載します。

### あて先

〒690-0887 松江市殿町19-1  
 J Aしまね ふれあい福祉課  
 「俳句の広場係」または「川柳の広場係」  
 F A X : 0852-67-7708  
 Eメール：fureai.hon@ja-shimane.gr.jp



最優秀賞、優秀賞の4名様には「農協全国商品券1,000円分」をお贈りします。

・お預かりした個人情報、プレゼントの抽選・発送のみに使用し、その他の目的で利用することはありません。

ラクラク 航空機利用 JALで行く 出雲縁結び空港発着 出雲・伊丹・鹿児島

世界遺産

にっぽんの温泉 第5位

旅行期間 令和4年 11月1日(火)~3日(木)

旅行代金 (大人一人様・2名様一室利用・出雲縁結び空港発着起点・税込)

# 屋久島と指宿温泉

3日間

## 129,800円

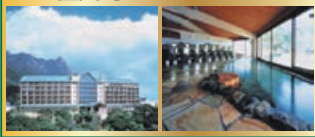
※1名1室利用の場合25,000円増し

宿泊予定ホテル

1泊目 指宿温泉



2泊目 屋久島



※上記又は同等クラスホテルになる場合もございます。



コース表	入場観光、下車観光、車窓観光	食事
1日目 出雲縁結び空港(8:25) → 伊丹空港 → 鹿児島空港(12:05) パレルパレープーラハ&GEN[昼食] ●知寛特攻平和会館 薩摩富士△開聞岳 ●長崎鼻 ●指宿温泉(泊)(17:20) ★プロが選ぶ日本のホテル・旅館100選にランクイン! 指宿温泉:指宿白水館		朝:× 昼:○ 夕:○
2日目 ホテル(8:00) ●指宿港 ●屋久島(宮之浦港) ●屋久島環境文化村センター[見学] ●志戸子ジュマル園[見学] 安房・杉匠[昼食] ●紀元杉[見学] ●ヤクスギランド[見学] 屋久島(泊)(17:00) 屋久島:屋久島いわさきホテル		朝:○ 昼:○ 夕:○
3日目 ホテル(8:00) ●千尋の滝[見学] ●宮之浦港 鹿児島港 ●鹿児島空港(15:00) → 伊丹空港 → 出雲縁結び空港(18:55)		朝:○ 昼:○ 夕:×

※行程表の時間はあくまでも目安です。交通機関の都合により変更になる場合がありますのでご了承下さい。 ※ご集合場所・出発時間はご出発の10日前頃にお届けする最終旅のしおりでご案内いたします

掲載ツアーは、この広告でのお申し込みを受け付けておりません。

※詳しい旅行については、専用パンフレットをご用意しております。お気軽に下記販売店へご請求ください。

紅葉の 立山黒部アルペンルートを巡る

世界遺産 白川郷と上高地 3日間

旅行期間

令和4年10月20日(金)~22日(日)

旅行代金

99,800円

ベストシーズン

紅葉の東北みちのく周遊 5日間

旅行期間

令和4年10月23日(日)~27日(木)

旅行代金

159,800円



株式会社 農協観光

詳しくは  
コチラから



山陰支店 TEL 0852-26-2600  
JAしまね旅行センター本部 TEL 0853-25-8907

医療共済

メディカル

# コロナに負けない!

JA共済

JAの医療共済にご加入いただくと、

## 新型コロナウイルスで 入院・自宅療養・ホテル療養された場合

# 20万円

## お支払いします!

【ご契約例】医療共済/共済金額20万円/共済契約の型1回型/共済期間10年更新の場合

経済的な支えにご活用ください。

ご家族様の保障も含め、是非、お近くのJA支店または担当者へご相談ください。

[22320320175]

農業生産資材の価格高騰により影響を受けられたご契約者様へ

JA共済では、農業生産資材の価格高騰により影響を受けられたご契約者様に対して、以下の取扱いを実施しております。

1. 共済掛金の払込猶予期間の延長について  
長期共済の共済掛金の払込猶予期間を最長で令和5年8月1日まで延長します。

2. 共済証書貸付の金利免除について

新規の共済証書貸付について、次のとおり金利免除を行います。

●金利: 年利0.0% ●左記金利適用期間: 貸付期間と同じ(貸付日から最長1年間)

●受付期間: 令和5年1月31日まで ●適用借入申込日(適用借入請求日): 令和4年8月1日から令和5年1月31日まで

詳細につきましては、お近くのJA支店までお問い合わせくださいますようお願い申し上げます。

JA共済

入院のとき 治療共済金

入院の日数が1日に達したら、※1

20万円

治療共済金の通算支払限度回数は100回となります。※2

日帰り入院から保障 ※3

※1 お支払いの対象となる最初の入院の退院日の翌日以後60日以内に再度入院された場合は、入院の原因にかかわらず、これらの入院を1回の入院とみなします。  
※2 通算支払限度回数に到達した場合、契約は消滅します。  
※3 日帰り入院は、入院基本料の支払いの有無などにより判断されます。

こんな心配ありませんか?

「今の保障の内容はどうなっているの?」  
「長期的に仕事を休む場合の保障は?」  
「重症化したらどうなるの?」  
コロナ禍で心配だけでなく相談できない共済や保障のご相談を承ります!

共済掛金表

●共済金額: 20万円 ●共済契約の型: 1回型 ●共済期間: 10年更新  
●先進医療保障: あり ●払込方法: 月払、口座振替 (令和4年4月現在)

加入年齢	男性	女性	加入年齢	男性	女性
10歳	1,161	1,061	40歳	1,481	1,841
20歳	1,181	1,581	50歳	2,241	1,921
30歳	1,221	1,821	60歳	3,761	2,581

共済期間が10年更新のプラン更新後の共済掛金は、更新日の年齢および共済掛金率で算出されます。

この資料は概要を説明したものです。ご検討にあたっては、「重要事項説明書(契約概要)」を必ずご覧ください。また、ご契約の際は、「重要事項説明書(注意喚起情報)」および「契約のしおり(約款)」を必ずご覧ください。

⚠️ この共済には、解約時の返れ金はありません。



## \* 簡単さつま芋ご飯



### 材料 (4人分)

米……………2合  
さつま芋……1本 (250g)  
白だし…大さじ4 (約70cc)  
黒ごま……………適量



### コメント

・わずかな材料で、季節の根菜ご飯を楽しめます。  
・行楽のお弁当やおにぎりにもバッチリ!

### 作り方

- ①米を洗米し炊飯器に入れる。
- ②さつま芋を1.5cm角に切り、水にさらしてざるに取り、水気をきる。
- ③①の中に白だしを入れ、2合の目盛まで水を加えて軽くかき混ぜる。
- ④さつま芋を③の米の上に入れて炊飯する。
- ⑤炊き上がったらザックリと混ぜて器に盛り、黒ごまを散らしたら完成。

### アレンジ

・さつま芋は里芋、南瓜、レンコンに替えても美味しくできます。  
・きのこや栗、銀杏、人参、枝豆を加えると彩り豊かになります。

### 材料 (4人分)

レンコン……………350g  
エビ……………8尾  
冷凍枝豆……………約20粒  
片栗粉……………大さじ3  
塩……………小さじ1/4

【銀あん】	A	水……………300cc
		だし醤油…大さじ2
		みりん…小さじ2
		薄口醤油…大さじ1
B		片栗粉……………大さじ2
		水……………大さじ2

三つ葉……………適量

### 作り方

- ①レンコンを3/4はすりおろし、残りのはみじん切りにする。
- ②エビは殻をむき、ぶつ切りにする。
- ③枝豆はサヤから取り出し、サッとお湯に通して、水気をきる。
- ④ポウルに片栗粉と塩、①②③を混ぜ合わせ、人数分に丸め (水気は絞らずに) 皿にのせ、軽くラップをして、6分間レンジ (600W) で加熱する。
- ⑤調味料のAを鍋に入れ、火にかけて沸騰したら、Bの水溶き片栗粉を加えてとろみをつけ、銀あんを作る。
- ⑥器に盛り、三つ葉を飾ったら完成。

### アレンジ

・レンコンを、軟らかく茹でた里芋や南瓜に替えてゆでた海老を加え、丸く形を整えてもOK!  
・あんにひき肉を加え、そぼろあんにしたり、カニカマを加えてカニあんにもできます。  
・三つ葉は、かいわれ、ほうれん草、いんげん、ねぎ、柚子等に替えてお楽しみください。

## \* 海老入りレンコン饅頭あんかけ



### JA島根厚生連

## 健康散歩

### ウォーキングを始めましょう!

秋になり、体を動かすことが気持ちの良い季節になりました。皆さんは日頃から運動を楽しんでいますか?今回は健康づくりのために幅広い世代に人気のあるウォーキングについて紹介します。

日本では、健康保持・増進を目的とした歩行運動を、日常生活で行う歩行と区別して「ウォーキング」と呼びます。ウォーキングは有酸素運動ですので脂肪燃焼に効果的です。また、誰にでもでき、道具がいらず、安全であることから、継続しやすい運動です。

効果を上げるための5つのポイントを紹介します。

#### ①背筋を伸ばし、あごを引いて、まっすぐ前を見る

→背筋が曲がった姿勢で歩くと、背中や腰に負担がかかり、腰痛などを起こす危険性があります。また上半身が前傾すると、股関節の動きが制限されるため、歩幅を広げにくくなり、転倒の危険性もあります。背筋を伸ばして歩くために、あごを引き、まっすぐ前を見て歩くと良いでしょう。

#### ②普段よりも歩幅を広げる

→有酸素運動としての効果だけでなく、脚と腰の筋力強化

の効果も期待できます。

#### ③かかとからしっかり着地する

→膝を十分伸ばし、かかとから着地することで安定した姿勢を維持して歩くことができます。

#### ④肘を曲げ、腕を軽く振る

→普段自然に歩くときは、下肢の運動によって身体を前に移動していますが、ウォーキングでは肘を軽く曲げ、腕を振ることで、より勢いが増し、楽に速く歩くことができます。また腕の運動が加わることで、活動する筋肉の量が増え、より多くのエネルギーを消費します。

#### ⑤股関節は、過度に内側・外側を向かないようにする

→長時間歩いていると、下肢の関節へ負担がかかり、ケガの原因となります。

以上のポイントを意識することでより多くの効果が期待できます。歩く際には体調を確認し、時間帯や場所、服装やシューズなど運動環境の整備も心がけ、ウォーキングを楽しく実践してみましょう。

