

2023  
6  
June  
Vol.87

SNSで旬な情報を  
投稿しています



# JAしまねびより

特集  
有機農業への挑戦

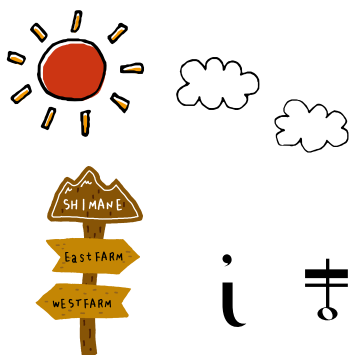


可ーつけた  
しまねのファーマーズ  
Shimane farmers

殿山 正記さん  
[石見銀山地区本部]

JALしまね 雲南地区本部版





# つけた しまのファーマーズ

Shimane farmers



殿山さんが管理するメロンハウス

## とのやま まさき 殿山 正記さん(55歳)

今月は石見銀山地区本部。大田市温泉津町井田地区でメロン栽培に取り組んでいる殿山正記さん(55)にお話を伺いました。

### 就農バスツアーがきっかけで メロン農家に

大田市温泉津町井田地区。山間部にあるのどかなこの地域は、知る人ぞ知る「ゆのつメロン」の生産地です。この地区で春・秋と1年に2回のメロン栽培を行っている殿山さん。10年前、出身地の神奈川県で会社員として働いていた際に、妻の裕子さんと「このまま会社員として働くのではなく、そろそろ次のステップに進もうか。できれば2人で一緒にできる仕事がいいね」と話していました。ちょうどその頃、立ち寄った東京都・銀座(当時)にある島根県のアンテナショップで、東京都と大阪府を発着とする島根県への就農相談バスツアーのことを知ります。「自分でメロンを作ることができるなんて」と興味を持った殿山さん夫妻。バスツアーに参加し現地を見学した際に、研修場所や補助金など新規就農に関する行政や地域の支援が手厚かったこと、そして地元の人々が歓迎してくれていることを実感。2013年に大田市へ移住しメロン栽培の研修を始めました。

### メロンのトロ箱栽培

ここ温泉津町井田地区では、トロ箱栽培という方法でメロンを育てています。トロ箱とは、漁業用に使用する発泡スチロールのこと。少量の土が入ったトロ箱に苗を定植させ、チューブで栄養入りの水分を与えながら育てていきます。殿山さんが栽培しているのは、香り豊かで甘みがたっぷりの「アムスメロン」。この品種は木や実が弱いため病気にもなりやすく、他の品種より一層気を遣いながら育てる必要

があるそう。殿山さんはここ2、3年でやっと感覚が掴めてきたようですが、一筋縄ではいかない大変さも実感しています。

また、近年は高齢化に伴い農家は減少、さらに、悪天候なども影響して安定供給の難しさは課題の一つです。それでも殿山さんがずっと続けられているのは、メロン栽培が「おもしろい」から。需要と供給のバランスや栽培管理など、目の前の課題に立ち向かいながらも前向きに取り組んでいます。

### 都会地にはほとんど出回らない 幻のメロン

「アムスメロン」は出荷日から3〜4日で柔らかく食べ頃になります。そのため、関東・関西への輸送には向いておらず、ほとんどが中国地方の市場への出荷や直接配達される贈答用として取り扱われています。毎年、注文受付を始める、都会に住む子どもに送るといふ人や、地元の人を楽しみに待っている人たちが問い合わせが多く寄せられ、注文数に追いつかないこともあるほどの人気ぶり。

しかし市場では、ネット系のマスク(アールスメロン)に比べ、どうしても価格を低くつけられてしまう傾向があるといえます。「一般的なメロンのイ



発泡スチロールを使ったトロ箱栽培



メージであるネット系に負けないくらい、このメロンは「甘い」と胸を張ってアピールする殿山さん。さらに、所属している温泉津町施設園芸組合では、安心・安全な農産物を証明する県版GAP「美味しまね認証」を取得。「ゆのつメロン」の価値を上げていくことを目指しています。



まんまと実ったアムスメロン

## 猫との時間が癒し



殿山さんにとって、家で飼っている猫たちと戯れる時間が何よりの癒し。もともと、保護猫だった2匹を引き取って飼いはじめ、今では5匹に。「2匹だった時は、車で神奈川県の実家に連れて帰ったり、旅行にも出掛けていましたが、5匹だとそうもいかず…。最近はずっと遠出ができません」と笑いながら語る殿山さん。数年前に購入した家で、のびのびと猫たちとの暮らしを楽しんでいます。



殿山さんとともに暮らす猫たち

## 大切な地域を守りたい気持ち

移住を決めた理由の一つでもあるのが「井田地区の人のあたたかさ」。殿山さんの人柄もあって今ではすっかり地域に溶け込み、農業のことはもちろん、その他のことも気軽に教えてもらえる大切な存在です。その代わり、地域内でも若い方である殿山さんは、積極的に草刈りなどに参加し、お互い助け合える良い関係性が築かれているそう。また、妻の裕子さんは農業の傍ら地域タクシーや食堂、地域の農産品の商品開発などに関わり、地域活性化にも取り組んでいます。



取材をしていると自治会長さんからのどくろのお裾分けが…!

## ゆのつメロンのおいしさを知ってもらいたい

現在管理しているハウスは7棟。夫妻で作業するのは手一杯で、殿山さんは「あとは品質を上げていくことに力を入れたい」と話します。今後は、自分たち



メロンの栽培管理に汗を流す殿山さん

や地域の農家が存続していくためにも、「ゆのつメロン」の価値を上げ、価格を向上させていくことが目標だと意気込んでいます。「まだ知名度が低いこの『ゆのつメロン』を、もっと多くの人に知ってもらいたい」と、情報発信の方法やブランド化への構想も広げていきたい考えも持っています。「おそらく、島根でも『ゆのつメロン』を知っている人は少ないと思います。寒暖差が大きいこの井田地区で、手間暇かけて丁寧に育てられたメロンは、甘みが凝縮されておいしいんです！」と、自信を持っておすすめする殿山さん。今後の新たな展開にも注目です。



ひとつひとつ手作業でツルを上へ誘引することで日当たりが良くなり、作業もしやすくなります

## ゆのつメロン

プチっと情報!

「ゆのつメロン」は大田市温泉津町のさわやかな気候の中で育った、香り豊かで自然な甘みがたっぷりのメロン。太陽の光をたくさん浴びせるために手間暇のかかる立体栽培で育てるなど農家の皆さんのこだわりが詰まっています。出荷から3~4日が食べ頃で、食べる前に冷蔵庫で3時間程度冷やすとより一層おいしく食べられるのだそう…。ぜひ皆さんも食べてみては…😊





# への挑戦



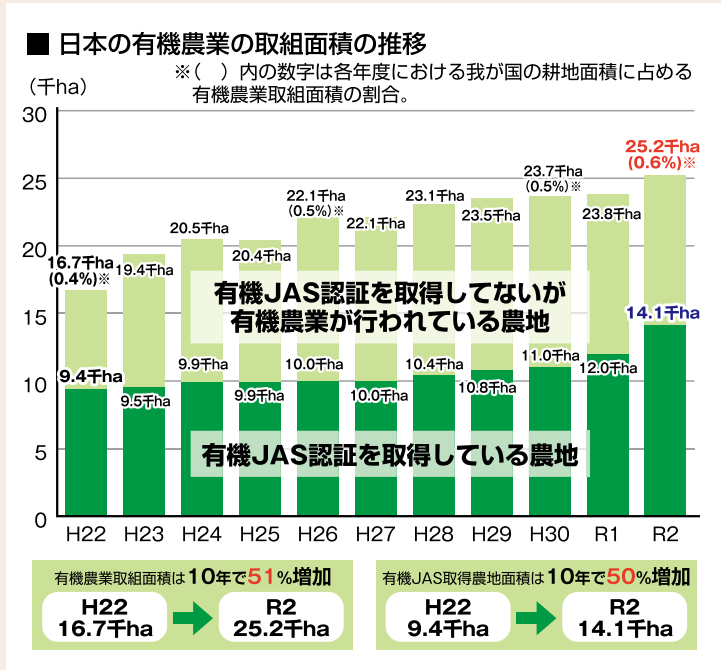
低減などを進める「みどりの食料システム戦略」や、肥料を始めとした生産資材高い品目を中心にモデル実証を行い、段階的に生産を拡大していきます。そこで、

## まずは…有機農業って？

我が国において、有機農業とは「有機農業の推進に関する法律」で「化学的に合成された肥料及び農薬を使用しないこと並びに遺伝子組換え技術を利用しないことを基本として、農業生産に由来する環境への負荷をできる限り低減した農業生産の方法を用いて行われる農業をいう」と定義されています。

### 日本の有機農業の取り組み面積

日本の有機農業の取り組み面積は過去10年で約5割拡大し、有機JAS認証を受けている農地の取り組み面積が拡大傾向にあります。  
(出展：農林水産省「有機農業をめぐる事情」より)



### 有機食品の認証制度(有機JAS認証)について

有機食品の検査認証制度は、JAS法(日本農林規格等に関する法律)に基づいて、有機JASに適合した生産が行われていることを第三者機関が検査し、認証された事業者が「有機JASマーク」の使用を認める制度のこと。堆肥などによる土作りを行い、播種・植付け前2年以上及び栽培中に(多年生作物の場合は収穫前3年以上)、原則として化学的肥料及び農薬は使用しないことや遺伝子組換え種苗は使用しないことが生産方法の基準となります。

有機JASマーク

有機JASマークが付されていない農産物、畜産物、加工食品は、「有機〇〇」「オーガニック〇〇」と表示することができません。  
(例：有機ホウレンソウ、オーガニックトマトなど)

### JAS法とは？

食品などに規格を定めて普及することで品質の改善を図り、適切な表示をして、消費者が食品などを選択する際の助けとなるようにする法律。

## 有機カボチャの取り組み

今年度から有機カボチャの実証試験生産が始まっており、出雲市と雲南市の生産者5名が合計約70アールで取り組んでいます。栽培されたカボチャは兵庫県の野菜大手総合商社への出荷が決まっており、販売先を確保した上での取り組みがポイントです。将来的には県内で100トン規模の産地化を目指します。

4月下旬にはパイヤーとともに産地巡回を行いました



関係者が集まり栽培・出荷に向け、研修会を開きました



## ここに注目！ 有機JASをチームで取得へ

有機JASは生産者(経営体)ごとに認証を受けることが一般的ですが、この取り組みでは生産者とJASしまねが一体となった「有機カボチャ生産団体」として、認証の取得を目指します。

そうすることで、生産者が各自で認証を取得する必要がなく、事務面や技術指導、出荷段階などでJASが責任をもって対応していくことができます。また、生産者の認証取得に係る経費負担が軽減されるメリットもあります。





# 有機農業

今月号の特集は「有機農業」について。JAしまねは、国が策定した環境負荷の急激な値上がりなどを背景に有機農業の推進に踏み出しました！実需者ニーズの今年度から本格的に始まる取り組みについて紹介していきます😊✨

## 有機米の取り組み



近年、消費量の減少などでお米の市場価格が低迷し厳しい状況が続いています。JAしまねでは、より付加価値が見込める有機米に着目。今年度は斐川、雲南、島根おおち地区本部管内の3か所に合計約70アールの実証試験ほ場を設置するとともに、有望な販売先の確保に取り組んでいます。来年度以降、県内全域での有機米生産の拡大を目指しています。



ここに注目！

## 最大の敵「雑草」

有機米を栽培する上で課題となるのは何と言っても「雑草対策」。近年は、さまざまな抑草技術や除草技術が取り入れられています。安定的な除草等の効果を得るためには、経営規模、水田ほ場や労働力などの状況から、適切な抑草技術や除草技術を選択することが重要です！



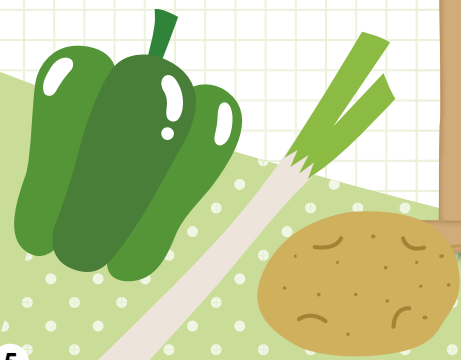
さまざまな水田除草機

## 関係機関との連携

産地づくりに向け、昨年12月には島根県と楽天農業、JAしまね、県内西部地域の9市町と「有機野菜の産地づくりに関する連携協定」を締結。楽天農業の参入に伴い、各関係機関や既存の有機農家と連携し、新規就農者など有機農業の人材育成を進めます。また、今年2月には、島根大学とも連携協定を結び、同大学の持つノウハウを活かした有機農業に関わる実証研究にも取り組みます。



JAしまねの有機農業への挑戦はまだまだ始まったばかり。数年後には、より多くの人に島根県産の有機農産物を食べてもらえるよう、JAしまねは、生産者や関係機関と連携し有機農産物の販路開拓、消費者への理解増進などに取り組み、有機農業の拡大を進めていきます！





JAしまねの石川寿樹組合長ら本店常勤理事は、JA自己改革の一環として、地域の担い手・大型農業法人・集落営農組織等を訪問し、今後のJA運営に反映させるため各所で組合員の皆さまの貴重なご意見・ご要望を伺っています。



現場の声を  
お聞きしたい

# 組合長が行く！



今月の  
訪問先

- JAしまね島根おおち地区本部管内
- 農事組合法人小田営農組合
- おーなんアグサポ隊

今回の訪問先は、農事組合法人小田営農組合と「おーなんアグサポ隊」を石川寿樹組合長ら本店常勤理事が訪問し、現場の「生の声」を伺いました。

農事組合法人小田営農組合は、江津市桜江町で水稲や大豆、飼料用稲(WCS)、園芸作物などを栽培する同町唯一の大型法人。大規模区画で大型機械やヘリコプターを導入し、コスト低減と作業の効率化を図っています。また、島根おおち地区本部が取り組んでいる、水害が頻発する江の川流域での梅雨前に収穫が可能なタマネギ栽培にも今季から挑戦されています。

同法人の有田高士代表理事組合長は、水稲やタマネギの追肥作業などの労力を軽くするためドローンの導入を検討していることやタマネギ・大豆・飼料用稲(WCS)による2年3作のブロックローテーションに取り組んでいることなどを説明。同JAの石川組合長は「昨年、広域玉葱調製保管施設が完成し今年から本格的に始動する。ぜひ良いタマネギを



同法人の有田代表理事組合長(左から3番目)と石川組合長(左から4番目)ら



同地区本部が推奨するタマネギ機械化体系技術を導入し栽培管理されています



取り組み内容を説明する同法人の有田代表理事組合長(右)

作っていたきたい」と話しました。

おーなんアグサポ隊は、新規就農者の確保・移住促進に力を注ぐ。邑南町が行う独自の農業研修制度。研修生は地域おこし協力隊として同町で3年間生活し、任期中に就農に必要な栽培技術や経営の知識を学びます。研修では、管内の主要品目である白ネギやミニトマト、花の他、同町が産地化を目指す県オリジナルのブドウ品種「神紅」などを学ぶ「ぶどうコース」も設置。就農サポートとして、研修と同時に研修生ごとのリースハウスでブドウの定植・育成を行い、就農2年目から収穫ができるリースハウス事業を県と町、JAで展開しています。

研修施設を見学した後、今年3月に研修を修了し、4月からブドウで自営就農したおーなんアグサポ隊7期生5名との意見交換会を行いました。7期生からは「神紅」は着色が難しくどうしても規格外品がでてくるため、JAでの買い取りなど対策を考えてほしい」「リースハウスの着工を早めに取り掛かってほしい」など多くの意見をいただきました。

おーなんアグサポ隊は、新規就農者の確保・移住促進に力を注ぐ。邑南町が行う独自の農業研修制度。研修生は地域おこし協力隊として同町で3年間生活し、任期中に就農に必要な栽培技術や経営の知識を学びます。研修では、管内の主要品目である白ネギやミニトマト、花の他、同町が産地化を目指す県オリジナルのブドウ品種「神紅」などを学ぶ「ぶどうコース」も設置。就農サポートとして、研修と同時に研修生ごとのリースハウスでブドウの定植・育成を行い、就農2年目から収穫ができるリースハウス事業を県と町、JAで展開しています。

研修施設を見学した後、今年3月に研修を修了し、4月からブドウで自営就農したおーなんアグサポ隊7期生5名との意見交換会を行いました。7期生からは「神紅」は着色が難しくどうしても規格外品がでてくるため、JAでの買い取りなど対策を考えてほしい」「リースハウスの着工を早めに取り掛かってほしい」など多くの意見をいただきました。

研修施設を見学した後、今年3月に研修を修了し、4月からブドウで自営就農したおーなんアグサポ隊7期生5名との意見交換会を行いました。7期生からは「神紅」は着色が難しくどうしても規格外品がでてくるため、JAでの買い取りなど対策を考えてほしい」「リースハウスの着工を早めに取り掛かってほしい」など多くの意見をいただきました。



活発に意見交換を行いました



研修生が快適に過ごせるようにトイレ・シャワー・エアコンなどが完備されたコンテナハウスも設置しています



アグサポ隊の研修用ハウスで「神紅」の栽培方法について説明を受ける役員ら

## 組合長から一言



令和5年度に入って、初めての地区本部巡回。今回は島根おおち地区本部の農事組合法人「小田営農組合」と「おーなんアグサポ隊」を訪問させていただきました。最初の訪問先は、江津市桜江町の農事組合法人「小田営農組合」。過去、幾たびの水害に見舞われたが、見事に復活され、水稲22.2haを中心に、大豆4.4ha、WCS5.6ha、園芸1.8ha(うちタマネギ1.0ha)の2年3作のブロックローテーションに取り組まれていた。次に訪問したのが「おーなんアグサポ隊」。邑南町では独自の農業研修制度を導入し、新規就農者の確保や移住促進に注力されている。特に、島根県が開発したブドウの新品種「神紅」の産地化を目指しておられ、令和2年度よりこの3年間で2.7haのリースハウスが整備され、今後10haを目指して整備が進められている。今回、3年間の研修を終え、今年4月より自営就農された5名のアグサポ隊卒業生さんと意見交換する機会を得た。いずれも県外からの移住者で、ブドウ作りにおける情熱は並々ならぬものがあった。今後、JAしまねとしても、地元の島根おおち地区本部と連携し、最大限の支援を行わせていただくことを約束し、意見交換会を終えた。



巡回の様子を収めた動画はコチラ

組合長より一言  
葡萄づくり  
に  
賭ける若人  
山若葉

卒業生さんと意見交換する機会を得た。いずれも県外からの移住者で、ブドウ作りにおける情熱は並々ならぬものがあった。今後、JAしまねとしても、地元の島根おおち地区本部と連携し、最大限の支援を行わせていただくことを約束し、意見交換会を終えた。





topics  
1

## JAしまね女性部が通常総会を開催



JAしまね女性部は4月27日、出雲市の朱鷺会館で第6回通常総会を開きました。2022年度活動報告や収支決算、2023年度活動計画などの全5議案を承認しました。

2023年度は、部員らが玄米を持ち寄り子ども食堂やフードバンクへ寄贈する「米一握り運動」の継続や、同JA役員との意見交換会を通じたJA運営への女性参画などに取り組んでいきます。また、7月には松江市のホテル玉泉を主会場に「中四国地区JA女性組織リーダー研修会」を開きます。

役員改選では部長に高橋美佐子さん（再・雲南女性部）、副部長に諏訪智子さん（新・くにびき女性部）、元岡タツ子さん（新・西いわみ女性部）を選出。高橋部長は「今回の役員改選では、若い世代へ交代となった。担い手の育成を図るとともに、部員同士が手を携えて取り組んでいきましょう」と呼びかけました。

総会後は、同JA出雲女性部の今岡千恵子さんが『信頼、思いやり、感謝』手と手をつなげよう女性部活動」と題し活動を発表しました。また、世田谷目黒農業協同組合より床爪晋相談役を講師に迎え「安心な相続・贈与手続きについて」と題した講演も行いました。参加した女性部員は「相続についてまさに悩んでいたところ。とてもためになった」と話しました。



開会のあいさつをする高橋部長

topics  
2

## 安来市、JAしまね、東洋ライスが包括連携協定を締結



安来市とJAしまね、東洋ライス株式会社は10日、同市の同市役所で三者による包括連携協定を締結しました。同市産を始めとした県産米を活用した農業振興や健康増進、食育の推進などを通じ、地域社会の発展に向けた取り組みを進めていきます。

協定には①農業振興②健康増進③食育④地産地消⑤環境保全⑥三者が必要と認める事項——に関する6つを盛り込みました。最初の取り組みとして、6月5日から同市内の全公立小中学校と幼稚園1園（計2,658人分）の給食に使う米を健康機能性に優れた「金芽米」に切り替えます。週4回の給食に登場し、年間約36トンの同市産「さぬむすめ」を原料とした「金芽米」を使う予定です。

「金芽米」は、東洋ライスが開発した独自の加工技術により、ビタミンやミネラルなどの滋養源である玄米の栄養を残したまま良味を兼ね備えているのが特徴。県内では同JAやすぎ地区本部の精米センターでのみ加工ラインを導入しており、年間350トンの「金芽米」を加工しています。

同日の締結式には、同市の田中武夫市長や同社の雑賀慶二代表取締役、同JAの石川寿樹組合長らが出席。石川組合長は「さらなる県産米の地産地消を進められるよう三者で協力していく。また、この輪が県内全域に広がるようしっかり取り組んでいきたい」と意気込みました。



協定を締結した雑賀代表取締役（左）、石川組合長（中央）、田中市長（右）

topics  
3

## 島根中酪株式会社「中酪コーヒー」リニューアル



島根中酪株式会社は5月13日、同社商品「中酪コーヒー」のパッケージをリニューアル販売しました。パッケージは長年親しまれたパッケージのイメージを守りつつ、昨年度新たに誕生した同社オリジナルキャラクター「ちゅーちゃん」と「らくちゃん」を全面的に押し出しています。

同社はオリジナルキャラクターを活用して商品のブランド力を高めようと、昨年度から商品リニューアルに取り組んでいます。これまでに宅配を中心に販売していた2商品「ちゅーちゃん・らくちゃんシリーズ」としてリニューアルしています。



PRする角田部長

第3弾となる「中酪コーヒー」は、約40年ぶりにパッケージを一新。次世代の購買層である若い世代や子どもにも飲んでほしいとリニューアルを決めました。

また、焙煎されたコーヒー豆を仕入れ、その日の製造分のみを抽出する「自社ドリップ」の特徴が伝わりにくいといった声もあり、新たなパッケージでは特徴を伝えるメッセージを掲載し消費者へPRします。

同社営業部の角田祐子部長は「今回のリニューアルでさらに多くの方に地元の中酪コーヒーを飲んでほしい。今後はオリジナルキャラクターを使った販促物も作って認知度を上げていきたい」と話しました。



これまでにリニューアルした商品

**目次情報**

同社のホームページでは、商品紹介やギフトセットの購入ができます。また、Instagram、Twitterでも情報発信していますので要チェックですよ！



想いをひとつに✿ しまねの女性部!

## 西いわみ女性部

JA女性組織3カ年計画  
「JA女性 想いをひとつに かなえよう✿」  
の実践2年目です。

つながろう✿ まもろう✿ かがわろう✿  
の3つの具体的目標を掲げ活動します。

仲間づくりができています。  
今年度はミニデイサービスなどを通して地域とのつながりを深めた活動をしていきます。

女性部員が作った安全・安心で新鮮な季節野菜や山菜などを、毎週保育園や保育所に納入し、野菜、山菜についての紹介や食べ方などを説明し、園児たちとの交流を図っています。  
また、JA役職員との意見交換会やグラウンドゴルフ親睦大会も行っており、JAと女性部が共通の認識を持つことで活性化と仲間づくりができています。

JAしまね西いわみ女性部は「みんなで楽しく仲間づくり」をモットーに12支部で活動しています。手作りのハム作りに取り組んでおり、美味しいハム作りが部員同士の交流や親睦につながっています。

仲間と・地域と・他組織と・次代と



## 一所懸命青年連盟

## JAしまねくにびき青年連盟

地産地消に取り組み、  
農業を通じて、  
地域に貢献して  
いきたい

JA YOUTH

わたなべ たくや  
渡部 卓也さん



JAしまねくにびき青年連盟（以下、農青連）の渡部卓也さん（45）は、松江市八幡町でイチゴを栽培しています。前職はコンビニ経営をしていた渡部さん。家族との時間を大切にしたいという思いから転職を決意し、3年間の研修期間を経て令和4年に就農しました。栽培を始めて一作物ということもあり、色々とうまくいかず苦労することも多い一方で、「出荷先や消費者から予想以上の反響をいただいている」と話します。  
研修先の農家が農青連で委員長を務めていた縁もあり、就農とほぼ同時に農青連へ加入しました。イベントにも積極的に参加しており、盟友との情報交換の場として農青連に期待していると話します。  
渡部さんは「就農したばかりでまだまだ知名度が足りていない。多くの方にファンになってもらえるよう、高品質のイチゴを安定して生産できるよう精進したい」と抱負を語りました。



## 開催案内

# 令和5年度 水稲生産者大会

## ～持続可能で売れる米づくりに向けて～

県内の水稲生産者を対象に「水稲生産者大会」を開催します。近年の温暖化による水稲の収量・品質低下などの課題に対して、土づくりや肥培管理のポイントについて、専門家による解説を行います。JAしまね本店斐川事務所をメイン会場にWEB会場も設けますので、生産技術の更なる向上による良質米の生産に向けて、ぜひご参加ください。

**日時** 令和5年 **7月6日(木)** **13時30分～16時00分**

**会場** メイン会場：JAしまね 本店 斐川事務所 2階大会議室  
WEB会場：県内10ヶ所（詳しくはお問い合わせください）

**講演内容**

○「温暖化に負けない土づくり・米づくりの要点」	講師：島根大学 松本真悟教授
○「収量・品質・食味を高める栽培のポイント」	講師：島根県農業技術センター
○「つきあかりの特性について」	講師：島根県農業技術センター

**問合せ先** 各地区本部の水稲指導担当部署



## 事業承継セミナー ～誰でもいつかは事業承継～

### 概略

事業承継の意味を理解して準備することで、後継者は事業承継を失敗せず、理想的な承継を実現することができるようになります。本セミナーでは、事例を検討しながら事業承継や後継者経営が失敗する理由を掘り下げ、事業承継の本質と全体像、事業承継に向けてやるべきことをわかりやすく学んでいただけます。

### 開催日時・会場

日時：2023年7月27日(木) 13:30～15:30  
会場：下記のいずれかでご参加(お申込)下さい。

- ①メイン会場：JAしまね 本店 斐川事務所（営農経済本店）  
1階会議室（出雲市斐川町直江5030）
- ②WEB会場：JAしまね各地区本部会議室  
（申込後別途連絡）

### 対象者

事業承継にご興味のある農業者の方であればどなたでも参加いただけます。

### 主催

島根県農業協同組合

### 共催

農林中央金庫 岡山支店

### 講師紹介

講師：大川原 基剛

- 【役割】
- 株式会社後継者の学校代表取締役
  - 株式会社B G取締役
  - 一般社団法人軍師アカデミー理事

### 【資格等】

- 中小企業診断士
- 経営者の軍師認定コンサルタント
- 中小企業事業再生マネージャー（TAM）
- PHP認定ビジネスコーチ
- SCP認定ビジネスファシリテーター

参加費無料

■参加申込に関するお問い合わせ先■  
島根県農業協同組合 営農対策部 営農企画課  
TEL：0853-25-8142 FAX：0853-25-8594  
E-mail：ei-kikaku.hon@ja-shimane.gr.jp  
提出いただいた個人情報は、当セミナーに必要な範囲でのみ使用いたします。

※①メイン会場の定員は20名までとなります。最寄りの地区本部会議室でのご参加にもご配慮願います。

## 理事会情報（5月2日開催）

### 【協議事項】

- ①安来市、JAしまね及び東洋ライス株式会社の包括的連携協定の締結について
- ②「令和6年度島根県農業政策および予算に関する要望」の進め方について
- ③令和5年産島根米 生産・集荷・販売方針について
- ④令和4年度島根米需要拡大事業取組み実績ならびに令和5年度の取組み計画について
- ⑤子法人（農機事業領域会社）の設立及び出資について
- ⑥島根県農業信用基金協会への特別出資について
- ⑦プロジェクト（①自燃会社化②HC連携③米粉・有機）メンバー及び協議のすすめ方について
- ⑧目的積立金の取崩について
- ⑨令和4年度決算について
- ⑩令和4年度決算にかかる剰余金処分について
- ⑪JA島根電算センターの事業改革（事業領域拡大）にともなう株式会社（子会社）の設立及び出資について
- ⑫組合と理事との取引（契約）の承認について（都度承認分）
- ⑬第2次運営体制検討委員会の設置について
- ⑭自己改革工程表の策定について
- ⑮島根県常例検査書（くにびき地区本部）の回答について
- ⑯島根県常例検査書（本店）の回答について



# えいのう情報

2023年  
6月号



JAしまね雲南地区本部営農だより



## 水稻編

## 穂肥の適期施用について



### 中干しは終わりましたか？

未熟粒の発生を抑えるためにも、過剰げつをさせないように生育をよく確認し、適期での管理を行きましょう。(えいのう情報5月号の「中干しの方法」に掲載)



### 中干し作業が終了しますと、まもなく穂肥の時期となってきます

穂肥の施用時期、施用量を誤ると倒伏や品質低下を招き、減収の原因となります。適期に適量の施用を行い、稔実の良い良質米の生産を行きましょう。



**Q** ところで、穂肥の適期って、いつ頃なの？

**A**

例えば、5月連休に田植えを行ったコシヒカリでは、平坦部は7月上旬、山間部では7月中旬が穂肥の時期となります。但し、生育は圃場の環境によって一定ではありませんので、生育(葉色)をよく確認しましょう。



### 穂肥を行う前に確認しましょう

**葉色を確認しましょう**  
(令和5年産 稲作暦P56)

葉色板を活用し、晴れた日の午前中に、太陽を背にして圃場全体の葉色と見比べましょう。なお、降雨後では、葉色が濃く見えますので注意しましょう。葉色により、穂肥の施肥量を決めます。

**幼穂<sup>\*</sup>を確認しましょう**  
(令和5年産 稲作暦P57)

畦畔から1m以上入ったところで、平均的な生育の3株から、それぞれ親茎を採取しカッター等で茎の中心を割って、幼穂の長さを確認しましょう。



※「幼穂」とはこの部分です

- ★コシヒカリでは、幼穂の長さが約5mmの時点が第1回目(出穂18日前)の穂肥時期となります。
- ★きぬむすめでは、幼穂の長さが約3mmの時点が第1回目(出穂20日前)の穂肥時期です。

一発肥料体系の場合は、基本的に穂肥の施用は行いませんが、品種・生育・天候等によっては穂肥の必要性もあります。特にきぬむすめ、ココノエモチなど他の品種より窒素が多く必要な品種については、収量、品質に影響が大きいので穂肥の時期に葉色に注視が必要です。

また、穂肥の施肥量は品種によって異なりますので、「令和5年産 稲作暦(一般用)」をご覧ください、適宜加減するようにしましょう。



6月のあなたの運勢【牡牛座 4/20～5/20】  
【全体運】人の話に耳を傾けて。カチンとくる意見があなたのためになりそう。冷静に動けば好結果に。外出にツキあり  
【健康運】適度な運動は体調にもメンタルにもプラス【幸運の食べ物】桃



6月のあなたの運勢【牡羊座 3/21～4/19】  
【全体運】前半はかなり煮詰まっていますが、後半には解決の兆しが見えています。楽しみながらできるやり方を選びましょう  
【健康運】部屋は小まめに換気して。健康維持に一役【幸運の食べ物】パプリカ

地区版



# 夏期の高温対策 及び 栽培管理ポイント

近年、夏の気温は熱い日には35℃以上、地温は40℃以上に上昇することもしばしばです。このような温度は多くの野菜にとって暑すぎ、高温による生育障害（高温障害）が発生してしまいます。高温障害には様々な症状がありますが、ここでは代表的な症状の発生原因とその対策をご紹介します。

## ① 発生しやすい高温障害

### ① カルシウム欠乏症

カルシウムは水がないと植物体内に吸収されないため、水分不足になると吸収が抑制され欠乏症が発生します。また、チッソ過剰によりカルシウムの吸収が阻害され、発生することもあります。

〈代表的な高温障害〉

#### 「尻腐れ果」

- 発生しやすい品目：トマト、ミニトマト、ピーマン、パプリカ
- 症 状：果実の果頂部（花落ち部分）が黒く変色し陥没した状態（図1）



（図1）トマト尻腐れ果

#### 「チップバーン」

- 発生しやすい品目：キュウリ、キャベツ、レタス
- 症 状：新葉の葉縁が茶色く変色し枯れる（図2）



（図2）キャベツチップバーン

### ② 日焼け果

真夏の直射日光が果実に当たることで、果実中の温度が異常に高くなり、組織が壊され発生。特に強い西日が当たる方向に症状が出やすい（図3）

- 発生しやすい品目：トマト、ミニトマト、ピーマン、パプリカ、ナス、スイカ
- 症 状：尻腐れ果と症状が似ていますが、健全な部分と、被害を受けた部分の境界がはっきりしており、日焼けした部分は白く乾いたように陥没します。



（図3）パプリカ日焼け果

## ② 予防と対策

### ① カルシウム欠乏症

〈少量多灌水と適正な肥料成分の追肥〉

作物が1日に必要とする量の水を、一度に与えるのではなく、少量の水を数回に分けて灌水を行うことで、土壌の水分量を一定に保つことができ、カルシウムの吸収効率が良くなります。また、予防として、カルシウム剤の葉面散布も有効な方法です。



### ② 日焼け果

施設栽培では、遮光資材を活用し、果実に直射日光が当たらないように管理しましょう。また、露地栽培等の遮光資材が使用できない場合は、※リーフカバーを行い、日陰を作ることで、直射日光を防ぐ方法もあります。

※リーフカバー：果実の上にある側枝の葉を残すことで、果実の上に葉で日陰を作ること

えいのう情報

内容についての  
お問い合わせ先 | JALまね雲南地区本部  
営農部 営農指導課

TEL.0854-42-9115

ご意見募集中！ 取り上げてほしい品目等あれば、クロスワードパズル応募のご意見に記入、または上記までご連絡ください。



6月のあなたの運勢【蟹座 6/22～7/22】  
【全体運】注目度が上がる時。おしゃれをして外出しましょう。あなたしかできないことを優先すると開運。買い物につき  
【健康運】新しい健康法や健康グッズを試してみよう【幸運の食べ物】スイカ



6月のあなたの運勢【双子座 5/21～6/21】  
【全体運】欲しい物が増えるのは活力アップの証し。手に入れるための計画を立てましょう。買い物は趣味を優先して  
【健康運】発酵食品で腸の健康を整えて。免疫力アップ【幸運の食べ物】シトウ

# ふれあいニュース

雲南管内の  
旬な情報をお届け！



01

## 持続可能な地域目指して 豊穡の里中谷設立

雲南市木次町宇谷地区に地元の農家30戸、46名で構成する「農事組合法人豊穡の里中谷」が発足しました。5月21日には同地区の中谷農村公園屋内ゲートボール場で設立総会を開催。組合員や県、市、JA関係者ら約50人が参加し、設立に至った経緯などを説明しました。同地区では、平成10年に「中谷営農組合」を設立。育苗・田植え・稲刈り・乾燥調製などの受託作業や繁殖和牛飼育を中心に事業を行ってきましたが、農業従事者の減少や高齢化、後継者不足により耕作放棄地が増加し、将来にわたり農地を守っていくために法人化を検討していました。



▲法人設立を祝い記念撮影する参加者

作放棄地を減らすことなどにメリットがあるとして、今年1月に地元の農家12名の発起人会が発足。法人化に向け歩みを進めました。発起人代表の安部武良さんは「これまでも増して持続可能な地域づくりに皆様とともに貢献したい」と力強く話しました。

02

## 菜園講座「まんげつ」開講 受講者募集中！



▲オクラの播種を行う受講者

雲南地区本部は5月9日、産直会員向けの菜園講座「まんげつ」を開講しました。産直会員の更なるレベルアップを目指し、昨年からスタートした講座です。今年度は8名の受講者が果菜類の定植や栽培管理、鳥獣害対策、産直出荷作業実習など、5月から10月までの全9回の講座を通して「売れる野菜

作り」を学びます。この日の講座では、春まき野菜の栽培管理について学んだのちオクラの播種や果菜類の整枝、ほうれん草の段播きなどを行いました。なお、7月まで受講者を募集していますので産直会員の皆さんは雲南地区本部営農指導課までご連絡ください。

03

## お茶の授業 小学生茶摘み体験

海潮小学校の4年生13人は6月5日、雲南女性部大東支部の部員を中心に活動している「うしお料理クラブ」と茶摘み体験を行いました。児童らは「お茶ができるまで」を楽しみながら学び、食への関心を深めました。

児童らは大東町茶生産者組合の山根英男さんの圃場約12アールで茶摘みを行いました。ほとんど全員が初体験でしたが「大きな葉が採れた」「またやりたい」と笑顔を見せ、作業を楽しみました。同クラブ代表の富山邑子さんは「この体験を通し食の大切さと将来故郷を感じるきっかけになってほしい」と話しました。



▲茶摘みを体験する児童



# 田植え特集

5月は田植えが各地で行われています

04

## 高校生が田植え体験プロジェクト始動

雲南市吉田町の農家、市などと協働して行う「掛合分校がうんなんのお米を応援するプロジェクト2023」がスタートしました。5月10日には同校2年生22名の生徒が約18アールの水田に素足で入り「つや姫」の田植えを体験しました。

同市産つや姫を台湾向けに「雪姫舞」と名付け、新パッケージを作成。また、日比谷しまね館(千代田区有楽町)で同市ブランド米「たたら焰米」を特別販売するなどPR活動を行いました。本年度は、全国農業高校お米甲子園への出品の計画を進めるなどPRをさらにグレードアップする予定です。



▲田植えをする生徒ら

ばびひきで苗を植える目印の線を引いた藤原杏寿華さんは「小学校以来のばびひきは重たくて、難しかった。ぜひお米甲子園へ参加して1位を取りたい」と笑顔を見せました。

05

## 棚田で田植え「たんぼの学校」開校



▲田植えをする参加者

「日本の棚田百選」の一つ、雲南市大東町山王寺にある「山王寺の棚田」で5月28日、「たんぼの学校」が開校しました。今年にはコロナの制限がなくなり4年ぶりに一般応募を再開。たんぼのオーナーや地元住民、県内外の家族連れなど約70人が参加し、それぞれの棚田に分散してコシヒカリの苗を植え付けました。

標高300メートルの山腹に約200枚の水田が広がるこの地域では、地元の農家らで組織する山王寺本郷棚田実行委員会が中心となって、景観維持と環境保全に取り組んでいます。農業や棚田に理解を深めてもらおうと、2006年から「たんぼの学校」を開校しました。同委員会事務局の高木健次さんは、「昨年までは募集がでさず苦しかったが、今年には多くの人に来てくれて嬉しい。楽しんでもらいたい」と笑顔で話しました。

06

## 小学生田植え体験 食の大切さを学ぶ

【三刀屋小】

5月24日は三刀屋小学校の5年生35人が三刀屋町一宮地区の地域住民らで組織する「みとや米くらぶ」の会員とともに、田植えをしました。



▲三刀屋小学校の田植えの様子

【斐伊小】

26日は斐伊小学校の5年生20人が地元の農家や雲南地区本部営農企画課の職員指導のもと田植え体験を行いました。斐伊小は社会科と総合的な学習の時間の一環で稲作を学んでいます。より理解を深めようと田植え前に道具の紹介や田植えに関するクイズなどを行いました。稲1本で茶碗1杯分の米が食べられると聞くと驚きの声が上がっていました。たんぼに入ると、田植えが初めての児童は「足が抜けてなくてびっくりしたが、慣れると楽しい」と笑顔で作業を続けました。



▲斐伊小学校の田植えの様子



6月のあなたの運勢【蠍座 10/24~11/22】  
【全体運】旅行運が盛り上がっています。遊びに行く予定を入れましょう。元気をチャージしたら仕事にシフトし問題解決へ  
【健康運】友人との運動やおしゃべりが良い気分転換に【幸運の食べ物】キュウリ



6月のあなたの運勢【天秤座 9/23~10/23】  
【全体運】プレッシャーを感じるときこそ笑顔で。あなたの底力を発揮できます。問題は解決に向かうので落ち着いて対処へ  
【健康運】ゆっくり深呼吸。リラックスタイムを大切に【幸運の食べ物】アンズ





ひんやり

# 新しい飲み方 水出し緑茶のススメ!

これからの新定番!

県内でも高い評価を得ている「奥出雲大東茶」皆さんによりお茶を楽しんでいただくため、急須ではない夏におすすめの飲み方を紹介いたします。

## お茶をワイングラスで

「フィルターインボトル Filter-in Bottle」



ワインのように食事の時に水出し茶を楽しんでほしいという思いからできた、ワインボトル型のフィルターインボトル。注口部分にフィルターがセットされているのでそのまま注げます。

### 使用方法



ボトルに茶葉を10~15グラム\*入れます



水を一番上の目盛(750ミリリットル)まで入れ、注口をボトルにセットし完成です

## 水筒を急須にしちゃった

「ティーフリー T-Free」



いつでもどこでも「自分のお気に入りのお茶」を楽しむための水筒みたいなお茶アイテム、ティーフリー。出かける前のひと手間で、出先でも「味わいしっかりの本格緑茶」が楽しめます。

### 使用方法



ストレーナー(こし器)に茶葉を8グラム\*入れます



茶葉を入れた後ふたをしっかり閉め、本体をひっくり返し反対側から水を注ぎ完成です

いずれも冷蔵庫で一晩置いておくと美味しく召し上がれます \*茶葉の量はお好みで調整してください



6月のあなたの運勢【山羊座 12/22~1/19】  
【全体運】落ち着かない状況ではありますがピンチがチャンスに変わるとき。大変!と思ったときこそ積極的に打開策を探して  
【健康運】有酸素運動がお勧め。運動で体調改善へ【幸運の食べ物】キクラゲ



6月のあなたの運勢【射手座 11/23~12/21】  
【全体運】周りの思惑に振り回されがち。後悔しないよう譲れないことは主張して解決策を模索しましょう。下旬に好転  
【健康運】血圧や体温をチェック。検診なども活用して【幸運の食べ物】スモモ



# そうだったんだ！ 水出し緑茶3つの良いところ…

お茶に含まれる苦み成分、渋み成分は、低温の水には溶け出しにくい性質を持っています。

**その1**  
苦み・渋みを抑えられる

**その2**  
まろやかな甘みとうまみのあるお茶になる

甘み：うまみ成分や、穏やかな苦味を感じさせる成分は、低温の水にも溶け出しやすい特徴があります。

**その3**  
免疫力向上・リラックス効果がある

水出し緑茶に多く含まれるエピガロカテキンは呼吸器や粘膜免疫系の働きをよくして免疫力向上に役立ってくることが確認されています。  
同じくテアニンは、ストレスを解消したり睡眠の質を良くする効果があると言われています。

## 一番茶加工大詰め

大東製茶加工所で作られる「奥出雲大東茶」は大東町茶生産者組合や地元農家が生産した「やぶきた」を使っています。香り高く渋味の後に甘味が残るのが特徴で、島根県茶業振興協会主催の緑茶品評会で県内最高位を3度受賞するなど高い評価を得ています。

今年も「奥出雲大東茶」の受け入れが5月25日まで行われ、現在は加工作業が大詰めを迎えています。

加工所の担当職員は「限られた数量だが、おいしいお茶になるようしっかりと加工したい」と意気込んでいます。



大詰めを迎えた加工作業

祝設立50周年

生産者からひと言



大東町茶生産者組合  
組合長 陶山隆之さん

「奥出雲大東茶」の生産を支える大東町茶生産者組合。17名の組合員で約270アールの茶畑を管理しています。近年は生産者の高齢化と後継者不足により管理することができなくなった茶畑も引き受け、全員で協力し大東町の歴史あるお茶の味を守っています。

組合は今年で設立50周年。陶山隆之組合長は「ペットボトルでは味わえない地元のお茶をこれからはぜひ飲んでいただきたい」と今後に向けての意欲を語りました。

## いつもの茶葉をお水でいれる そんなセットをご用意いたしました



自宅におすすめ

〈セット内容〉

- フィルターインボトル×1本  
色：グリーン・レッド・ネイビー・ピンク・イエロー・ブラック・ブラウン
  - 大東町産やぶきた茶（新茶）100g×1袋
- ※ボトルの色を選べます

新茶  
フィルターイン  
ボトルセット

2,800円（税込）  
※発送も承ります（送料は別途）



いつでもどこでも  
外出におすすめ

〈セット内容〉

- ティーフリー×1本  
色：ホワイト・ピンク・ブラウン・グリーン
  - 大東町産煎茶（ブレンド茶）180g×2袋
- ※ティーフリーの色を選べます

大東煎茶  
ティーフリー  
セット

3,000円（税込）  
※発送も承ります（送料は別途）

お申込み・お問合せ先 JALまね雲南地区本部 農産加工課

TEL.0854-42-9115

6月のあなたの運勢【魚座 2/19～3/20】

【全体運】追い風に恵まれて順調に進展します。自信を持って進めましょう。飛び込みの仕事は新展開の予感。よく検討を  
【健康運】体調の変化に注意。休息をしっかり取って【幸運の食べ物】カボチャ

6月のあなたの運勢【水瓶座 1/20～2/18】

【全体運】選択肢が増える変化運。迷うときこそシンプルに考えて。ただ、近道を選ぶとかえって遠回り。王道が吉  
【健康運】弱い部分は先にカバーして。サポーターの利用も◎【幸運の食べ物】トマト



# うんなん 女子カ

掲 示 板



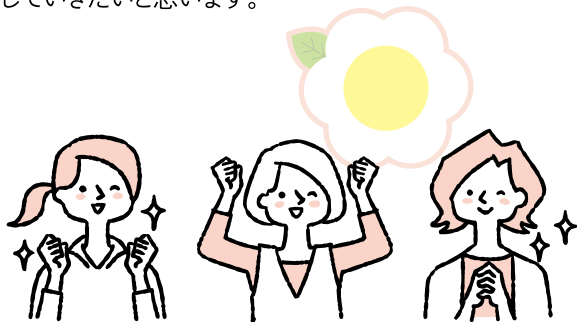
JALまね雲南女性部の活動を中心に、  
＼女子カ／ あふれる楽しい話題をお届けします。

大々々各支部リレー紹介  
No.1 今月は  
**横田支部**  
☎0854-52-1211  
担当：青木

**横田支部**  
～横田支部総会を  
開催～

横田支部では令和5年度の総会をこの度開催しました。馬木地区では総会后、春野菜の栽培管理の研修会を開き、雲南地区本部営農指導課の職員を講師に招きました。研修内容はわかりやすく、とても好評で今後も続けていきたいと思ひます。

少人数ですが、知恵を出し合いながら積極的に活動していきたいと思ひます。



## 雲南女性部 女性部入りませんか？

### ●女性部とは…

JAを拠点として、自らの生きがいや家族のしあわせ、食育活動、趣味のクラブ活動、料理教室、レクリエーション旅行等のふれあい活動を通じて、互いに助け合いながら楽しく活動する組織です。

地域にお住まいであれば、誰でも気軽に参加でき、メンバーには30代をはじめ、60代を中心に幅広い世代の人がいます。ご興味のある方は、お気軽に最寄りのJAまでお問い合わせください。

### ＼昨年の様子／



詳しくは JA各支店にお問い合わせください

## 農業者・女性部健診のご案内

### 農業者と女性部のための“特別な健診”

“生活習慣病”や“がん”は自覚症状がないまま進行することもあります。  
ご自身・大切な人のために健診を受けてみませんか。

日程 **9/20** (水)

会場 **JALまね 雲南地区本部**  
(木次町里方)

対象者 ・ 農業に従事する方 および 家族  
・ JALまね女性部の加入者 および 家族

定員 **80名**

受診料金 基本コース Aコース ※胸部CTあり  
**6,500** 税込円  
(通常 23,850円)

Bコース ※胸部CTなし  
**3,500** 税込円  
(通常 17,850円)

申込締切  
**7/31**  
(月)

申込等に関する  
お問い合わせ } JALまね 雲南地区本部(ふれあい課)  
TEL. 0854-42-9053

検査に関する  
お問い合わせ } JA島根厚生連  
TEL. 0853-31-4770



## 重要

# 昼休業の導入について(お知らせ)

雲南地区本部では、窓口職員が特に手薄になる昼休憩時間帯の「防犯上のリスク回避」と「職員の労働環境改善」を目的に、支店に昼休業を導入しております。

今回以下の通り、新たに「大東支店」「雲南さくら支店」で昼休業を導入致しますのでお知らせ致します。

- (1) 追加導入支店 大東支店・雲南さくら支店
- (2) 昼休業時間 11時30分~12時30分(1時間)
- (3) 導入時期 令和5年8月1日(火)より

今回2支店の導入により、雲南地区本部管内全9支店が昼休業を導入し運営することとなりました。

ご不便、ご迷惑をおかけいたしますが、今後ともよろしく  
お願い申し上げます。



## 秋まき野菜栽培講習会のお知らせ

申込不要!

だれでも  
ご参加ください

月日	時間	場所	お問い合わせ先
令和5年 6月26日(月)	9:30~11:30	雲南地区本部 第1会議室	中央営農経済センター ☎42-9055
	13:30~15:30		
6月27日(火)	9:30~11:30	JA仁多支店 会議室	仁多生産センター ☎54-1355
	13:30~15:30	JA横田支店 会議室	奥出雲営農経済センター ☎52-1217
6月28日(水)	9:30~11:30	JA掛合支店 会議室	中央営農経済センター ☎42-9055
	13:30~15:30	来島交流センター	飯南営農経済センター ☎76-2967
6月29日(木)	9:30~11:30	大東地域交流センター	中央営農経済センター ☎42-9055

### 講習会 内容

- 秋まき野菜栽培管理講習(60分)  
[JA営農指導課]  
「秋まき野菜の栽培管理」と売れ筋農産物の品種特性について紹介します。

- 栽培履歴簿記帳等の情報提供  
[JA営農指導課]

- 島根県東部  
農林水産振興センター  
雲南事務所からのご案内

※ご都合に合わせて、どこでもご参加いただけます。

※生産履歴簿の記帳確認を行いますので、生産履歴簿をお持ちください。

(生産履歴簿は、JAが作成した産直用の「栽培履歴票(栽培日誌)」をご使用ください)

※小型シール発行機をお持ちの方はメンテナンス(掃除、登録変更等)を行いますので、お持ちください。

(保守契約が無い方は有料となります) ※シール発行機業者の直接対応となります。

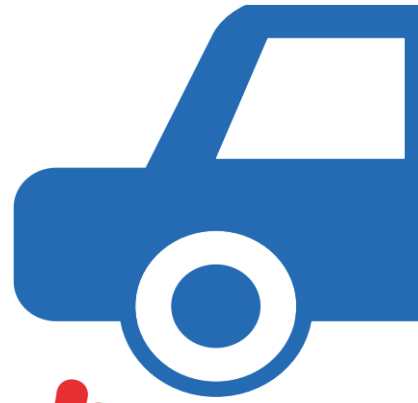
- 小型シール発行機は、長期使用による消耗や老朽化および砂埃等により、故障が続出しておりますので、定期的なメンテナンスと発行機業者との保守契約をお勧めいたします。
- 小型シール発行機barlabe KE(右の写真)は販売終了から10年が経過し、メンテナンスおよび設定変更が出来ませんのでご了承ください。

小型シール発行機への追加登録や表示内容の修正が必要な方は、講習会開始時間より少し早めに会場へお越しくださいようお願いいたします。



小型シール発行機  
barlabe KE

ご不明な点は… 営農部 営農指導課 **TEL.42-9115** または、各営農経済センター等までお問い合わせください。



JAの自動車共済  
にすると

# えっ!こんなに安くなるの!?

- 新型コロナウイルスの影響で家計が心配
- 現在の自動車保険料が高いと感じている
- 更新時期はまだ先だけど、保障・掛金が気になる



そんな方は、ぜひJAの自動車共済をご検討ください。

Good Point

1

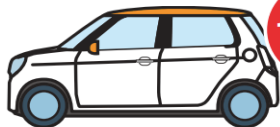
## 共済掛金の安さ!

JAの自動車共済なら“えっこんなに安くなるの”と

驚きのご提案ができるかも!?

掛金例

日産  
デイズ  
自家用軽乗用車  
型式:B43W



車両保障  
130万円  
の場合

車両保障なし

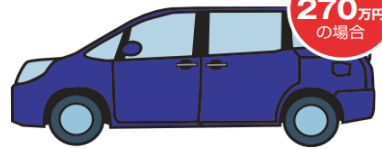
月払 **1,790円** 一時払 20,070円

車両保障あり

全損害担保 月払 **3,490円** 一時払 39,100円

掛金例

トヨタ  
ヴォクシー  
自家用普通乗用車  
型式:ZRR85W



車両保障  
270万円  
の場合

車両保障なし

月払 **1,300円** 一時払 14,370円

車両保障あり

全損害担保 月払 **3,070円** 一時払 34,200円

(保障内容・ご契約例) 個人契約/共済期間:12か月/等級:20等級(事故有係数適用期間0年)/運転者年齢条件:35歳以上/限定保障/記名被共済者年齢階層別掛金区分:40~49歳/車両保障:有(車両共済金額別額)、免責金額5万円/対人賠償:無制限/対物賠償:無制限(対物超過修理費用保障付)、免責金額0円/人身傷害保障:3,000万円(被共済者限定給付保障:1,000万円/標準型・被共済者限定特約:有)/弁護士費用保障特約:有/長期優良契約割引:有(適用1年目)/ゴールド免許用掛金/自動継続割引:有/自賠責共済セット割引:有/新車割引:有(初年度登録:令和3年4月)/※各種割引の適用には一定の条件があります。※令和5年1月現在の共済掛金です。

見積り依頼は  
コチラ →

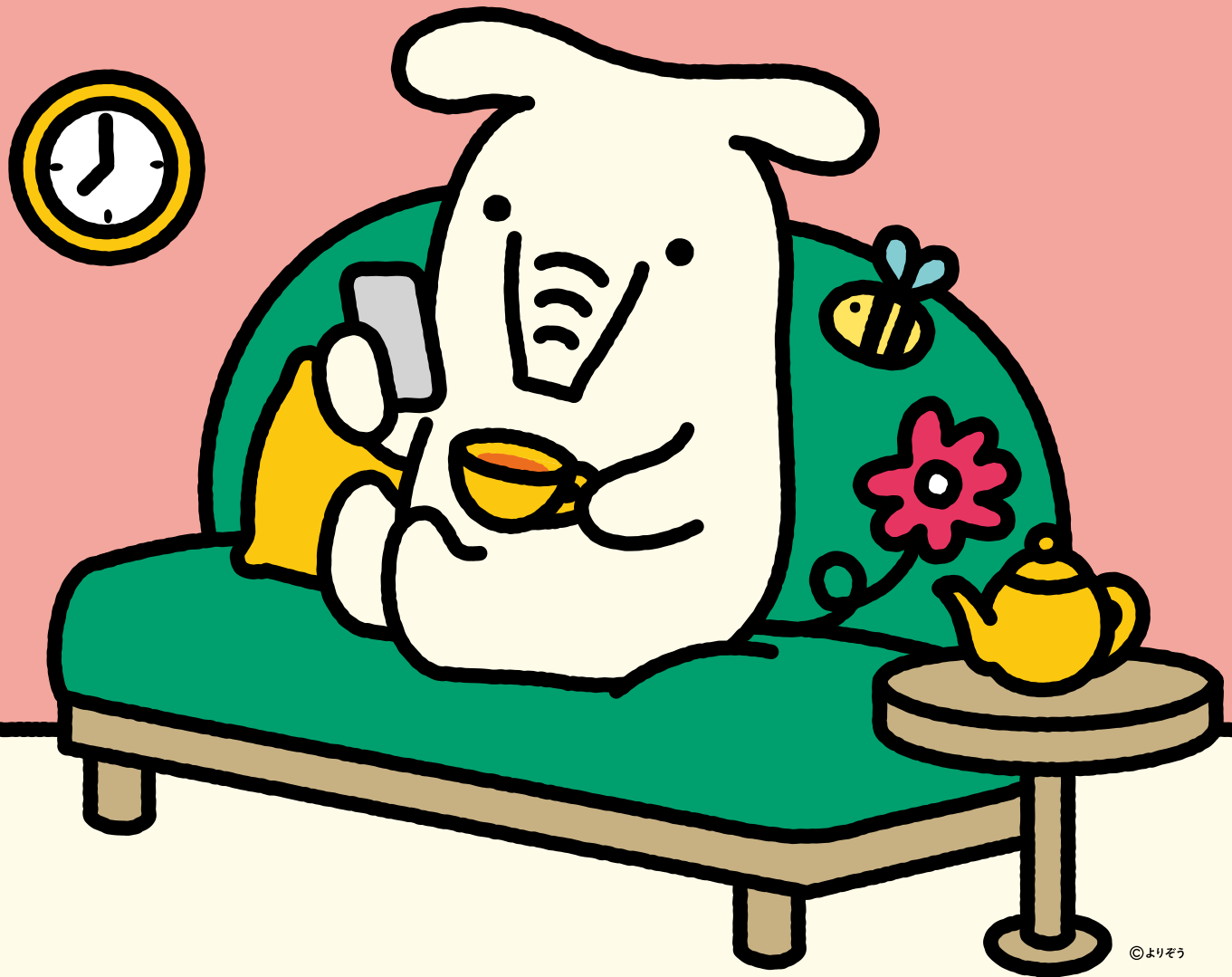


※この資料は概要を説明したものです。ご検討にあたっては、「重要事項説明書(契約概要・注意喚起情報)」および「ご契約のしおり・約款」を必ずご覧ください。【23320320080】

お問い合わせ先



いつでも、どこでも  
手軽で便利だぞう。



©よりぞう



GOOD DESIGN  
JAバンクアプリ



アプリをダウンロードして簡単登録！いつでもすばやく口座残高のチェックや明細の照会ができるサービスです。

インターネットにアクセスするだけで、振込や税金・公共料金払込等さまざまな取引ができるサービスです。

アプリのサービス画面から、JAネットバンクにアクセスできます。

- 残高照会
- 入出金明細照会
- 投信残高照会
- 定期預入明細照会
- PayB(払込票決済)
- 通帳レス口座



- 振込・払込
  - 定期貯金
  - ローン繰上返済
  - カードローン
  - マネーフォワード for JAバンク
- (家計簿アプリ)



●「投信残高照会」「通帳レス口座」「定期貯金」「ローン繰上返済」「カードローン」は、JAによってお取り扱いできない場合や、一部機能に制限を設けている場合、対象商品・案件が異なる場合があります。  
●「マネーフォワード for JAバンク(家計簿アプリ)」は、株式会社マネーフォワードが運営しています。JAバンクの運営ではありません。お問い合わせは、株式会社マネーフォワードまでご連絡ください。

地区版

雲南地区本部  
夏のギフトのご案内

人気商品のほか、新商品も加わった  
雲南地区本部がおすすめする夏のギフト。  
大切な方への贈り物にぜひ。

地域の原料を使用した  
こだわりの人気商品を  
取り揃えております



カタログは  
雲南地区本部の  
ホームページから  
ご覧いただけます

特典

10,000円以上お買い上げの  
方の中から抽選で5名様に  
プレゼントを贈呈します

パンフレットの請求・お問い合わせは…  
雲南地区本部大東製茶加工所まで

TEL.0854-43-6348

Green Center News  
グリーンセンターだより

準備はお済みですか?

おすすめ本田防除農薬のご紹介

～穂ばらみ期～

ブラシントレバリダ粉剤DL

使用時期: 収穫14日前まで  
いもち・紋枯病、カメムシ類、ウンカ類を  
この一剤で同時防除!

成分数: 4(3) [3kg] **2,855円**(税込)



ブラシントレバリダ水和剤

使用時期: 収穫14日前まで  
いもち・紋枯病、カメムシ類、ウンカ類を  
この一剤で同時防除!

成分数: 4(3) [400g] **3,333円**(税込)



アミスタートレボンSE

使用時期: 収穫14日前まで  
★無人航空機散布に使用可  
いもち・紋枯病、カメムシ類、ウンカ類に高い効果!

成分数: 2 [500ml] **6,934円**(税込)



～穂ぞろい期～

ノンブラストレボン粉剤DL

使用時期: 収穫7日前まで  
いもち病への予防・治療効果  
カメムシ類、ウンカ類も同時防除!

成分数: 3 [3kg] **2,535円**(税込)



トライKフロアブル

使用時期: 収穫14日前まで  
新規有効成分でいもち病に高い予防・治療効果  
カメムシ類・ウンカ類にも高い防除効果

成分数: 2 [500ml] **5,359円**(税込)



ビームスタークル粉剤5DL

使用時期: 収穫7日前まで  
いもち病への予防効果  
カメムシ類、ウンカ類も同時防除!

成分数: 2 [3kg] **2,066円**(税込)



農業のために 地域のために 明日のために  
JA共済の地域貢献活動

JA共済は、交通安全対策活動やスポーツ大会開催など、地域活性化を目指した地域貢献活動に取り組んでいます。



年金についてのご相談はJAで!

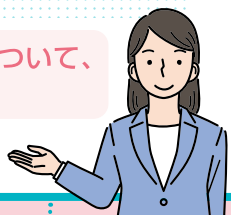
年金相談会のご案内

無料

- 頓原支店  
7月 6日(木) 15:00~19:00
- 雲南さくら支店  
7月15日(土) 9:00~14:00
- 仁多支店  
7月20日(木) 10:00~15:00

◎お一人おひとりの相談会です。できるだけご予約下さい。  
◎お問合せは、各支店窓口までお気軽にどうぞ。

今後の大切な年金について、JAと考えませんか?



ねんきんネットはべんり!!

- 便利その1 **利用登録は、とってもカンタン!**  
基礎年金番号、氏名、生年月日、性別などを入力して申し込みます(基礎年金番号は、年金手帳や年金証書に記載されています)。
- 便利その2 **届書をパソコンで作成・印刷できる!**  
日本年金機構に提出する届書の基本情報が表示されるので、各種届書の作成もできます。年金請求書の作成も可能です。
- 便利その3 **いつでも年金記録を確認できる!**  
自宅のパソコンやスマートフォンから、24時間いつでも最新の年金記録が確認できます。
- 便利その4 **年金見込額の試算もできる!**  
「年金を受け取りながら働き続けた場合」など、年金の見込額を試算できます。

詳しくは **ねんきんネット** で検索

● 依頼退職(5月31日付)  
松島出枝(雲南さくら支店)  
※( )内は旧部署

もしもの時のために **遺族年金**

監修/社会保険労務士 望月厚子

● 遺族年金とは

遺族年金は、国民年金または厚生年金保険の加入者(または加入者だった方)が亡くなった時、その方によって生活を支えられていた遺族が受け取る年金です。遺族基礎年金と遺族厚生年金の2種類があります。

遺族の種類	故人が加入していた年金	
	国民年金のみ	厚生年金保険
子のいる配偶者※1	遺族基礎年金	遺族基礎年金+遺族厚生年金
子※2	遺族基礎年金	遺族基礎年金+遺族厚生年金
その他の遺族	寡婦年金または死亡一時金	遺族厚生年金

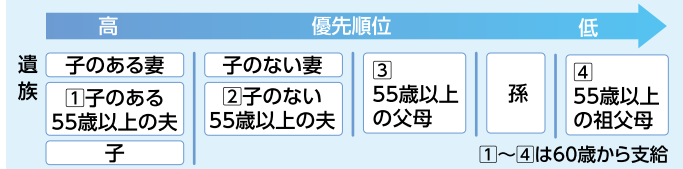
※1 以前は「子のいる妻」でしたが、2014年4月1日から「子のいる配偶者」に改正されました。  
※2 遺族年金でいう「子」とは、18歳に到達する年度の末日(3月31日)を超えていない方のこと。または、20歳未満で障害年金の障害等級1級または2級の状態にある方。

遺族基礎年金

- 対象者/ 故人の子または子のいる配偶者
- 受給要件(死亡時に以下のいずれかを満たしていること)
  - ①国民年金の被保険者 ②国民年金の被保険者であった60歳以上65歳未満で、日本国内に住所がある ③老齢基礎年金の受給権者であった ④老齢基礎年金の受給資格を満たしていた
- 保険料納付要件 ※年金額は令和5年度価額の新規規定の場合。
  - 受給要件①②に当てはまる場合…死亡日の前日に、保険料の納付済期間や免除期間が、国民年金加入期間の3分の2以上あること。死亡日が2026年3月末日までで、死亡した方が65歳未満であれば、死亡月の前々月までの直近1年間に保険料の未納がなければよい。
  - 受給要件③④に当てはまる場合…保険料の納付済期間や免除期間、カラ期間※が合わせて25年以上あること。
- 年金受給額 (子が受け取るとき) (子のある配偶者が受け取るとき)  
795,000円 + 2人目以降の子の加算額 795,000円 + 子の加算額

遺族厚生年金

- 対象者/ 勤めていた人の遺族
- 受給要件(死亡時に以下のいずれかを満たしていること)
  - ①厚生年金の被保険者 ②死亡の原因となった病気やけがの初診日が厚生年金の被保険者であり、初診日から5年以内に死亡した ③1級・2級の障害厚生(共済)年金を受け取っていた ④老齢厚生年金の受給権者だった ⑤老齢厚生年金の受給資格を満たしていた
- 保険料納付要件
  - 受給要件①②に当てはまる場合…死亡日の前日に、保険料の納付済期間や免除期間が、国民年金加入期間の3分の2以上あること。死亡日が2026年3月末日までで、死亡した方が65歳未満であれば、死亡月の前々月までの直近1年間に保険料の未納がなければよい。
  - 受給要件④⑤に当てはまる場合…保険料の納付済期間や免除期間、カラ期間※の合計が25年以上あること
- 年金受給額  
最大で、死亡した方の老齢厚生年金の報酬比例部分の4分の3の額。受給要件①~③の場合、被保険者期間が300月未満の場合は、300月とみなして計算します。



※カラ期間(合算対象期間)とは、20歳以上60歳未満で、国民年金に任意加入できたが加入しなかった期間のこと。  
ゆうゆうシニアライフ2023年vol.2より出典

7月の外勤日 19水 20木 21金

※支店によっては変更する場合があります。詳しくはお近くのJA窓口までお問い合わせ下さい。

● 子牛市場成績表

地区名	種別	取引頭数	最高価格	最低価格	平均金額	平均体重	キロ単価	前月価格比
雲南地区 本部	雌	50	710,600	275,000	465,718	286	1,629	-8,208
	去	59	784,300	293,700	582,198	301	1,934	-67,271
中央市場	雌	129	891,000	172,700	485,970	286	1,701	6,734
	去	172	975,700	275,000	617,912	308	2,003	-31,226

中央「急落」の相場展開

令和5年5月の全国主要子牛市場平均価格は、雌541,215円(前月比97%)、去勢656,831円(前月比95%)、計605,909円(前月比96%)で「急落」の取引となっています。

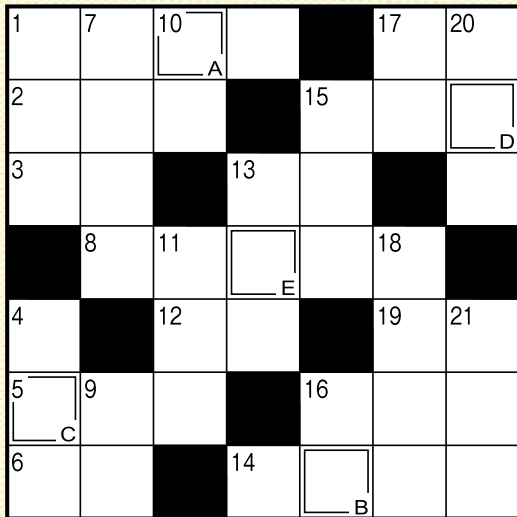
畜産 市況





二重マスの文字をA～Eの順に並べてできる言葉は何でしょうか？

出題 ● ニコリ



答え

A	B	C	D	E
---	---	---	---	---

タテのカギ

- ①河島英五のヒット曲『酒と泪(なみだ)と——と女』
- ④長針、短針、秒針が付いているもの
- ⑦元素記号はLi。電池にも使用される金属です
- ⑨騎手が騎乗時に持つもの
- ⑩手首と肩の間にある関節
- ⑪本に挟みます
- ⑬まだ夜が明けきらない頃のこと
- ⑮種から芽が出ること
- ⑯虫よけのために寝床の周りにつるします
- ⑰定規を当てて引くことも
- ⑱高校球児たちが地方大会で——を繰り広げています
- ⑳トップ・——・ボトム
- ㉑駅の券売機で買います

ヨコのカギ

- ①七夕伝説のヒロイン
- ②青島幸男氏や石原慎太郎氏が務めました
- ③手のひらや足の裏の反対側
- ⑤蚊取り線香から立ち上るもの
- ⑥——を聞いて十を知る
- ⑧ルーベともいいます
- ⑫兄弟姉妹の息子のこと
- ⑬チョウが花を巡って吸うもの
- ⑭テントを張ったりして野外活動を楽しみます
- ⑮——タオル、——ソープ、ゴッド——
- ⑯一時的に建てるもののこと。——住宅
- ⑰アブラ、クマ、ミンミンといえ
- ⑱地球の衛星です

応募要項

● 応募方法

ハガキに、答え、住所、氏名、年齢、電話番号、本誌に関するご意見・ご感想を記入して、下記宛先にお送りください。

● 賞品

正解者の中から抽選で40名（J Aしまね全体）の方に「農協全国商品券」をお贈りします。

● 当選者発表

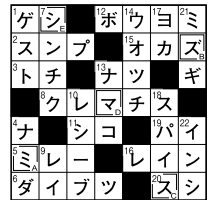
賞品の発送をもってかえさせていただきます。

● 宛先・締切

〒699-1395 雲南市木次町里方1088-6  
J Aしまね 雲南地区本部 ふれあい課 「クイズ」係  
2023年7月7日（金）（当日消印有効）

◆ 先月号の答え ◆

「ミスマシ」



川柳の広場

最優秀賞

あてにされまだ余生とはゆかぬ農

益田市 伊藤世子様

優秀賞

懐をずばつと抉る物価高

出雲市 加本 精一様

瀬戸物に時がしみ込みい感じ

江津市 古今 里様

したつもりやったつもりで今日が過ぎ

隠岐の島町 上川 晃一様

佳作

ランチする庭に子鳥の来て遊ぶ  
物価高に財布は軽く気は重く  
物価高血圧までも上がります  
桜散り汗ばむ陽気もはや夏  
今日もまたお世話になって日が暮れる

安来市 斎藤美重子様  
安来市 石倉 和子様  
大田市 黒石 好枝様  
江津市 山形ゆうき様  
浜田市 沖田 邦子様

「家の光」でも俳句・川柳・詩・短歌を毎月募集しています。こちらへもぜひご応募ください！

「家の光」7月号定価 922円  
ご購入は、お近くのJAへお問合せください。



J Aしまねびよりは、皆様からの俳句・川柳を募集しています。締切は毎月14日必着です。（最優秀賞1句、優秀賞3句、佳作5句）7月号は俳句を募集します。1回のご応募につきお一人様3句までご応募いただけます。

**応募方法**  
俳句または川柳、住所、氏名、年齢、電話番号を記入のうえ、ハガキ、FAX、メールのいずれかでご応募ください。  
※応募作品は自作で未発表のものに限ります。  
※応募作品の一切の権利は、J Aしまねに帰属するものとします。  
※受賞作品は地域名、氏名（または雅号）を掲載します。

**あて先**  
〒690-0887 松江市殿町19-1  
J Aしまね ふれあい福祉課  
「俳句の広場係」または「川柳の広場係」  
F A X : 0852-67-7708  
Eメール: fureai.hon@ja-shimane.gr.jp

最優秀賞、優秀賞の4名様には「農協全国商品券1,000円分」をお贈りします。



・お預かりした個人情報、プレゼントの抽選・発送のみに使用し、その他の目的で利用することはありません。





定期貯金

# サマキアペ 2023

キャンペーン期間 2023.6.1(木) ▶ 7.31(月)

① 10万円以上新規または増額で定期貯金をご契約されると抽選で合計 **580名** 様にご希望のコースの島根の**特産品をプレゼント!**

<p>しまね和牛(焼肉用)</p> <p><b>Aコース</b> (100名様)</p>	<p>プレミアムスパークリングローズ6本入り</p> <p><b>Bコース</b> (120名様)</p>	<p>多久の里みそと加工品詰め合わせセット</p> <p><b>Cコース</b> (120名様)</p>	<p>甘柿の干し柿(スライスカット) 6袋とお茶セット</p> <p><b>Dコース</b> (120名様)</p>	<p>藻塩3点セット</p> <p><b>Eコース</b> (120名様)</p>
--	---	--	--	---

**② Wチャンス/大口**

①に外れた方のうち、**100万円以上新規または増額**でご契約の方には抽選で **150名** 様に「**農協商品券1000円分**」を**プレゼント!**

**③ Wチャンス/ATMまたはネットバンク**

①,②に外れた方のうち、**ATMまたはJA ネットバンク**からお預入れの方には抽選で **70名** 様に「**農協商品券1000円分**」を**プレゼント!**



キャンペーン期間中、10万円以上新規または増額で対象の定期貯金をご契約いただいた個人の方へ「**よりぞうBOXティッシュ**」を**先着2,500名様にプレゼント!**



※写真はイメージです。※品切れの場合は他の粗品に代えさせていただきます。

ATMまたはJA ネットバンクからご契約された方はお近くの支店にその旨を申し出ていただくことで粗品をプレゼントいたします。くわしくは、お近くの支店までお問い合わせください。

**応募対象者** / ①期間中、対象商品を新規または増額で10万円以上契約された個人の方。(期間1年以上)  
 ②Wチャンス/大口  
 ①に外れた方のうち、対象商品を新規または増額で100万円以上契約された個人の方。(期間1年以上)  
 ③Wチャンス/ATMまたはネットバンク  
 ①,②に外れた方のうち、対象商品をATMまたはJAネットバンクからお預入れされた個人の方。(期間1年以上)  
 ※キャンペーン期間中にATMまたはJAネットバンクから定期貯金(期間1年以上)を新規または増額で10万円以上契約された方は自動的に本キャンペーンの対象となり、Aコースに応募したものとします。

**抽選権の失効** / 抽選日の前日までに対象商品が中途解約されていた場合、抽選権は無効となります。

**当選発表** / ご当選された方に対し、当選通知をお送りいたします。賞品は随時発送させていただきます。

**個人情報の取扱** / 取得したお客様の個人情報は賞品の抽選・発送のためにのみ使用します。



自然災害 シーズン到来!

自然災害は毎年やってきます。令和4年も、7月の豪雨、9月の台風により島根県でも多くの被害が発生しました。

たくさんのお役立ちができました!

令和4年7月豪雨および9月台風(台風11号・14号)における共済金支払実績	
件数	765件
共済金約	2億4,896万円

令和5年3月末時点、JA共済連島根調べ

自然災害発生前に、『今一度』建物・家財の保障内容を確認しましょう!

- 自然災害(特に一部損壊)に充分備えられる** 保障内容となっていますか?
- 家財・家具**も保障の対象となっていますか?
- 未保障の建物や物件**はありませんか?

ぜひ、お近くの支店・LA(ライフアドバイザー)までご相談ください!

## JAしまね『いえ保障点検運動』実施中!

この資料は概要を説明したものです。詳細については「重要事項説明書(契約概要・注意喚起情報)」および「ご契約のしおり・約款」により必ずご確認ください。 [23320320100]

自然災害への備えは万全ですか?





本誌は地球環境に優しい植物油インクを使用しております。



## 長芋と竹輪のふわふわ焼



## コメント

- ・長芋がベースなのでふんわりと仕上がります。
- ・あともう一品という時、簡単にできて便利です！

## 材料（4人分）

竹輪	5本
細ねぎ	2～3本
塩昆布	5g
片栗粉	大さじ1
長芋	200g
片栗粉	大さじ5
サラダ油	小さじ2
ポン酢	お好みで

## 作り方

- ①竹輪は厚さ5ミリの輪切りにする。細ねぎは小口切りにする。
- ②ボウルにAを入れてザックリと混ぜる。
- ③②のボウルに長芋をすりおろしながら入れ、片栗粉も加えてよく混ぜ合わせる。
- ④フライパンに油を熱し、③を流し入れて中火で焼き、焼き色がついたら、ひっくり返して反対側も焼く。
- ⑤④を切り分けて皿に盛り、好みでポン酢をつけて食べる。

## アレンジ

- ・細ねぎの代わりにオクラ、ピーマン、枝豆など夏野菜に替えてもおいしいです。
- ・チーズやちりめんじゃこ、干しアミエビを入れてグレードアップ！

## 材料（4人分）

生姜	100g
豚ひき肉	50g
砂糖	小さじ1
酒	大さじ2
みりん	大さじ3
しょうゆ	大さじ2
ごま油	小さじ1
温かいご飯	4膳分（米2合分）

## 作り方

- ①生姜は3cmの長さに細せん切りにして、熱湯でさっと茹でてざるにあげる。
- ②フライパンにごま油を熱し、豚ひき肉を入れて中火で炒める。
- ③肉に火が通ったら、生姜を加えサッと炒め、Aを加えて汁気が少なくなるまで混ぜながら煮る。（汁は少し残す）
- ④温かいご飯と③を混ぜ合わせて、茶碗に盛る。

## コメント

- ・冷房が入りだす季節です。夏の冷え対策に生姜で「食べる温活」を！
- ・生姜をたっぷり使う場合、そのままだと辛みが強いので、熱湯で下茹でします。

## アレンジ

- ・生姜の茹で汁は炭酸で割って少し甘みを加えるとジンジャーエールとしておいしくいただけます。
- ・汁気を全部飛ばしてふりかけ風にとすると保存も可能です。

## 生姜たっぷりそぼろご飯



## JA島根厚生連

健康  
散歩

## 水を飲もう！

「健康のため水を飲もう」推進運動を知っていますか？ 私たちのからだの60～65%（成人の場合）は水分で作られており、水の摂取量が不十分な場合、熱中症や脳梗塞、心筋梗塞などの健康障害のリスク要因となることがあります。その予防のために水分補給をしようという厚生労働省が提唱している運動です。からだと水の関係を知って健康なからだを手に入れましょう。

体内の水分の主な働きは、胃液など消化液による栄養素の分解や消化吸収、血液などによる酸素や栄養物質の運搬、発汗作用などによる体温調節です。体内の水分を5%失うと、脱水症状や熱中症などの症状が現れます。10%失われると、筋肉の痙攣や失神などの循環不全が起こり、20%失われると死に至る場合があります。

普通に生活しているだけでも、尿や汗などにより1日に平均2.5ℓもの水分が失われています。しかし、食事や体内でつくられる水の量は1.3ℓと言われており、残りの1.2ℓは飲料水として摂取する必要があります。意識しなくても喉が渴けば水分をとっていると考えるかもしれませんが、喉の渴きを感じた時にはすでに脱水がはじまっています。

そのため、渴きを感じる前に意識的に水分をとることが大切です。

水分補給と聞いた時に、ビールなどのアルコールやコーヒーなどのカフェインを含む飲み物を思い浮かべた方も多いと思います。しかし、アルコールやカフェインは利尿作用があり、飲んでも体外へ排出されてしまいます。例えば、ビールを10本飲んだ場合、通常より尿の量を増やし、11本分の水分を排出してしまいます。また、スポーツドリンクは汗をかいた時に失われるナトリウムなどの電解質が含まれており運動時などには良いですが、糖質やカロリーも含まれるため摂取量には注意が必要です。

私たちは入浴中や就寝中にもたくさん汗をかいているので、水分が不足しがちです。日頃からこまめに水分をとることが大切ですが、まずは「目覚めの1杯」「寝る前の1杯」のプラス2杯の水をとる習慣を取り入れて、元氣な毎日を過ごしましょう。



【編集後記】雨が多い、蒸し暑い…など過ごしやすいつとは言い難い梅雨の季節がやってきました。梅の実が熟す頃に降る雨だから「梅雨」と呼んだ説があるのだそう。我が家にも梅の木があるので、毎年この時期には家族みんなで収穫しています。今年は雨や風で実が落ちないといいな～と願っています◎

